



DOMOV DĚDINA

Domov Dědina

Nádražní 709

517 73 Opočno

opocno@domov-dedina.cz

IČO: 428 86 163



**Zpráva o činnosti organizace
za rok 2021**

Obsah

1	Základní údaje o organizaci.....	3
2	Přehled a plnění úkolů v oblasti hlavní činnosti organizace	4
2.1	Historie	4
2.2	Současnost	4
2.3	Hlavní předmět činnosti.....	5
2.3.1	Domov pro osoby se zdravotním postižením	5
2.3.2	Denní stacionář.....	6
2.3.3	Chráněné bydlení	6
2.4	Střediska Domova Dědina a jejich činnost v roce 2021	7
2.5	Sociální oblast	18
2.6	Kapacita zařízení a údaje o uživatelích	19
2.6.1	Denní stacionář.....	19
2.6.2	Chráněné bydlení	19
2.6.3	Domovy pro osoby se zdravotním postižením	20
3	Přehled a plnění úkolů v oblasti personální.....	23
3.1	Struktura zaměstnanců dle profese, průměrné platové třídy, dle vzdělání	23
3.2	Průměrný plat	24
3.3	Přehled ukazatelů z vyplacených mezd 2021	26
3.4	Přehled čerpání prostředků na mzdy za rok 2021	27
3.5	Vzdělávání pracovníků.....	27
4	Přehled a plnění úkolů v oblasti hospodaření.....	30
4.1	Výnosy.....	30
4.2	Náklady.....	33
4.3	Hospodaření organizace k 31. 12. 2021.....	35
4.4	Energie.....	35
4.5	Závazné ukazatele	39
4.6	Dotace ze státního rozpočtu.....	39
5	Plnění úkolů v oblasti nakládání s majetkem.....	41
5.1	Investice a veřejné zakázky	41
5.2	Technické zhodnocení nemovitosti	43
5.3	Údržba svěřeného majetku	44
5.4	Přehled majetkových účtů	45
6	Přehled o tvorbě a čerpání peněžních fondů	46
7	Informace o výsledku inventarizace majetku a závazků	48
8	Autoprovoz	49
8.1	Oprava a údržba automobilů.....	50
9	Kontrolní činnost	52
10	Zpráva v oblasti poskytování informací	53

1 Základní údaje o organizaci

Název: Domov Dědina
Sídlo: Nádražní 709, 517 73 Opočno
IČO: 428 86 163
Zastoupená: Mgr. Alenou Goisovou – ředitelkou
Telefon: 493 814 563
Email: opocno@domov-dedina.cz
Web: www.domov-dedina.cz

Domov Dědina je samostatná příspěvková organizace s právní subjektivitou, jejímž zřizovatelem je Královéhradecký kraj.

Zapsaná v obchodním rejstříku vedeném u Krajského soudu v Hradci Králové v oddílu Pr, vložce 702.

Poskytuje celoroční pobytové služby v domově pro osoby se zdravotním postižením a služby denního stacionáře dospělým osobám s mentálním postižením, případně s přidruženou tělesnou či smyslovou vadou.

Od 1. 2. 2014 je také poskytovatelem nové služby chráněného bydlení, které je určené dospělým osobám s lehkým mentálním postižením.

Posláním Domova Dědina je formou celoročních služeb poskytovat pomoc a podporu dospělým osobám s mentálním a kombinovaným postižením, které nemohou žít samostatně nebo s podporou terénních služeb ve svém bydlišti tak, aby uživatelé služeb směřovali v maximální možné míře ke své psychické a fyzické soběstačnosti, a aby se co nejvíce začlenili do společnosti.

2 Přehled a plnění úkolů v oblasti hlavní činnosti organizace

2.1 Historie

Z odkazu Růženy a Jana Sobotových roku **1928** byl založen Svatojánský *ústav pro péči o hluchoněmé a slabomyslné ženy* /dobový název/, který sídlil v Hradci Králové.

14.12 1951 byl přesídlen do prostor *opočenského kapucínského kláštera*, kde do roku 1982 o obyvatelky pečovaly výhradně řádové sestry, poté byla jejich péče nahrazena civilním personálem.

Do roku 1985 se pohyboval počet obyvatelk kolem třiceti. V roce 1986 byla dokončena výstavba dvou budov okálového typu v prostorách klášterní zahrady a kapacita ústavu vzrostla na 101 obyvatelk.

V roce 1999 přibýlo k opočenskému zařízení středisko v Klášteře nad Dědinou, které umožnilo osmi ženám žít poměrně samostatný a nezávislý život.

V září **2005** byl položen základní stavební kámen pro výstavbu nového zařízení. Projekt byl řešen jako soubor staveb ve třech lokalitách: v Opočně, Českém Meziříčí a Přepychách.



Výstavba byla dokončena v **srpnu 2007**.

Tím se uzavřela etapa opočenského ústavu sociální péče. Tento název přestalo zařízení používat.

Současný platný oficiální název je **Domov Dědina**.

2.2 Současnost

V nově vybudovaném zařízení rozmístěném do čtyř středisek (Opočno, Klášter nad D., České Meziříčí, Přepychy) žijí naši uživatelé od roku 2007.

Během této doby urazili uživatelé, zaměstnanci, ale i běžní sousedé kus cesty v sociální integraci a v přístupu k sobě navzájem. Uživatelé se naučili využívat všech dostupných služeb v obci, účastní se společenských a kulturních aktivit, cítí se již jako "místní". Mnozí se pracovně uplatnili a někteří samostatně dojíždějí do služeb sociální rehabilitace Pferda - kavárny Láry Fáry v Náchodě a Rychnově nad Kn., či tréninkové pekárny v Kvasínách.

Ve svých domácnostech uživatelé využívají svých dovedností v maximální míře. Je tu místo pro rozvoj vztahů s rodinou, přáteli i zvířecími mazlíčky.

Přestože jsou střediskové obce od sebe několik kilometrů vzdálené, všichni mají příležitost se potkávat na mnohých společenských akcích, návštěvách a při vzdělávacích akcích ve středisku v Opočně.

Od 1. 2. 2014 domov poskytuje sociální službu chráněné bydlení ve městech Nové Město nad Metují, Jaroměř a Třebechovice pod Orebem a od 1. 1. 2016 byla služba rozšířena o další středisko v Náchodě.

1.6.2020 byla službě rozšířena o nové středisko v Jaroměři – dům v ulici Dr. Paula.

2.3 Hlavní předmět činnosti

Zastupitelstvo Královéhradeckého kraje s účinností od 1.10. 2009 vydalo na základě zákona č. 129/2000 Sb., o krajích (krajské zařízení), ve znění pozdějších předpisů a zákona č. 250/2000 Sb., o rozpočtových pravidlech územních rozpočtů, ve znění pozdějších předpisů zřizovací listinu příspěvkové organizace Domov Dědina v souladu s usnesením ZK/8/435/2009 pod č.j. 12605/SV/2009/Ta.

Ve Zřizovací listině byly vymezeny poskytované služby v souladu se zákonem č. 108/2006 Sb., o sociálních službách, ve znění pozdějších předpisů dle § 48 – **domovy pro osoby se zdravotním postižením**, dále dle § 46 – **denní stacionáře**.

Dodatkem č. 3 zřizovací listiny ze dne 4. 11. 2013 byl okruh činnosti rozšířen o službu **chráněné bydlení dle § 51** zákona č. 108/2006 Sb.

2.3.1 Domov pro osoby se zdravotním postižením

Vize: „Nebýt ve službě vidět“

Cílem služby je poskytovat takové služby, které přispějí ke zvýšení či dosažení nezávislosti uživatelů na sociální službě způsobem, který jim umožní žít v podmínkách podobajících se běžnému životu v domácím prostředí a podporovat je k osvojení si takových dovedností, které jim umožní stát se součástí společenství.

Chceme vytvářet příležitosti k tomu, aby uživatelé mohli v maximální možné míře uplatňovat vlastní vůli, jednat na základě vlastních rozhodnutí.

Snažíme se podporovat uživatele při využívání přirozených vztahových sítí, služeb místních institucí a pracovních pokusech nebo v pracovním uplatnění v různých organizacích.



2.3.2 Denní stacionář

Posláním a smyslem je, zlepšit kvalitu života dospělým osobám s mentálním nebo kombinovaným postižením z nejbližšího okolí a poskytnout jim přiměřenou podporu tak, aby mohly žít co nejdéle důstojným životem ve vlastních domácnostech.



V denním stacionáři se uživatelé učí dovednostem, které uplatní ve svém životě např. nakupování, vaření, pečení, šití, ruční práce a další kreativní činnosti.

Zařízení podporuje kontakty uživatelů s běžným prostředím a začleňováním do společenského dění, a to formou návštěv kulturních a sportovních akcí.

Uživatelé mají k dispozici své vlastní prostory – šatnu, vzdělávací centrum, cvičnou kuchyňku s jídelnou, sociální zařízení a mohou využívat také multifunkční dílnu.

Denní stacionář se nachází v centrální budově Domova Dědina Opočno.

2.3.3 Chráněné bydlení

Posláním služby je poskytnout bydlení dospělým lidem s lehkým mentálním postižením nebo s Aspergovým syndromem, kteří potřebují podporu při obstarávání běžných denních záležitostí. Míra podpory je dojednána individuálně s každým uživatelem služby v takovém rozsahu, aby mu umožnila žít co nejvíce samostatně, životem srovnatelným s jeho vrstevníky.

Vize: „Chci žít v místě, kde to znám“

Cílem služby je podporovat uživatele tak, aby zvládl žít bezpečně a samostatně v bytě, v běžné zástavbě a pokud možno ve svém přirozeném prostředí.

Podporujeme uživatele v obstarávání osobních záležitostí a trávení volného času dle svých představ.

Vedeme uživatele k co největší samostatnosti a zodpovědnému rozhodování o svém životě.

Snažíme se identifikovat rizikové situace pro uživatele a podporujeme ho tak, aby i v době nepřítomnosti pracovníka v domácnosti tyto situace zvládl sám nebo uměl vyhledat pomoc.

2.4 Střediska Domova Dědina a jejich činnost v roce 2021

Rok 2021 byl pro Domov Dědina velmi výjimečný. Stejně jako celou společnost, tak i chod této organizace ovlivnila pandemie Covid_19. Velmi si vážíme toho, že pracovníci k nastalé situaci přistoupili více než zodpovědně a jen díky nim se podařilo v roce 2021 projít epidemií bez vážnějších důsledků. Za to jim patří velké poděkování.

a) středisko Opočno

Ve dvou pavilonech je ubytováno 24 uživatelů vyžadujících zvláštní péči /především zdravotní/. K dispozici mají dvoulůžkové pokoje s vlastním sociálním zařízením. Ložnice jsou vybaveny moderními polohovacími lůžky. Součástí jsou i kuchyně, jídelny a společenské místnosti.

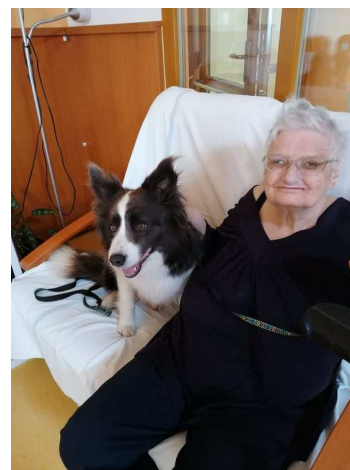
Veškeré prostory jsou bezbariérové.



Centrální budova opočenského střediska slouží ke vzdělávacím a zájmovým aktivitám, jsou zde prostory pro rehabilitaci a multifunkční dílnu. Je zde umístěn také denní stacionář a administrativní zázemí pro všechna střediska.

První polovina roku 2021 byla na společenské akce velmi chudá, protože situace s Covid_19 se vůbec nelepšila, spíše naopak. Společenský ples v Českém Meziříčí se nepořádal, Velikonoce prožily klientky bez koledníků, ale za to s nemocí COVID_19 na budově B1. Situace se začala lepšit až s blížícím se létem.

Prvním výletem uživatelů bylo Minizoo Stěžery 22. června, kam vyjeli společně i s klienty z denního stacionáře. V sobotu 26. června měla svůj koncert místní dechová kapela Opočenka na Trčkově náměstí v Opočně, tam velké příznivkyně dechovky nemohly chybět. V roce 2020 byl Festival dechových hudeb v Přepychách zrušen, ale v roce 2021 se ho podařilo uspořádat i v obvyklém termínu 5. července. Zúčastnilo se ho 5 uživatelů ze střediska Opočno, zároveň se zde viděly i s klienty z ostatních středisek domova.



V září (15.9. a 24.9.) byla cílem výletů uživatelů Dobruška. Navštívily cukrárnu a prošly (projely) se se svými doprovody v centru a přilehlém okolí.

Karel Gott byl bezesporu fenomén a miláček mnoha žen, a tím samozřejmě i řady klientek domova. Tudíž 25. října navštívily královéhradecký Cinestar a film „Karel“. V sobotu 6. listopadu zajely zase další klientky na koncert Honzy Mlčocha v Bolehošti, který zpíval právě hity K. Gotta.



Účast na vánočních koncertech v Opočně se nakonec neuskutečnila, protože Covid_19 propukl ve větší míře pro změnu u klientů na domě B2. Vánoční posezení klientů a pracovníků proběhlo ve velmi milé atmosféře, s krásnou výzdobou a dobrým pohoštěním, ale z preventivních epidemiologických důvodů jen za přítomnosti pracovníků daného domu.

Během roku proběhlo i několik oslav svátků a narozenin uživatelů. Pracovníci se vždy snaží zpříjemnit oslavenkyni den chutným pohoštěním, a i pro ostatní klientky.

Co se týče aktivizačních činností, tak Kurz pečeni již probíhal zvlášť na domech B1 a B2, nikoliv společně s denním stacionářem. Kurz rozvoje osobnosti, Multifunkční dílna, canisterapie a muzikoterapie fungovali vždy dle nařízení a situace kolem Covid_19.



b) středisko Přepychy

V obci jsou dva domy. Každý z nich se skládá ze dvou domácností, které jsou uspořádány jako běžné rodinné domy. Jsou určeny pro osoby se zdravotním postižením, které nemohou žít samostatně za podpory rodin nebo za pomoci terénních služeb. V jednom domě bydlí devatenáct uživatelů a na druhém jednadvacet uživatelů. Forma pobytu se má přiblížit životu v "běžné domácnosti". Z toho vychází i denní program, který se přizpůsobuje individuálním potřebám. V rámci svých možností se uživatelé zapojují do domácích prací, které souvisí s chodem domácnosti. Podílejí se na nákupu pečiva, sestavování jídelníčku, na pečení a přípravě jednoduchých jídel. V létě se účastní práce na zahradě. Na jednom z domů mají uživatelé i psa, o kterého se rádi starají.

Nepřetržitou bytovou službu zajišťuje po celý rok patnáct pracovníků v přímé péči, vedoucí pracovník a dvě pracovnice úklidu s polovičním pracovním úvazkem.

Uživatelé využívají služby dostupné v obci. Jedná se o obchody, kadeřnictví. V létě jsou to pravidelné burzy sportovní a kulturní akce na hřišti, v zimě mohou navštívit zdejší restauraci.

MULTIFUNKČNÍ DÍLNA: uživatelé dojíždějí do Opočna, kde rozvíjejí své schopnosti a kreativitu. Pracují s různými materiály a zlepšují jemnou motoriku. Činnost je zajišťována pracovníci pro aktivizační činnost.

KURZ ROZVOJE OSOBNOSTI: pod vedením speciálního externího pedagoga prohlubují již nabyté vědomosti, učí se novým znalostem a dovednostem.

Jeden uživatel dojíždí v rámci sociální rehabilitace do Rychnova nad Kněžnou, kde trénuje úklid, samostatnost, vše pod záštitou organizace Pferda.

Jednou týdně dojíždějí uživatelé RHB v Opočně.



I v době, která přinesla mnohá omezení stihli uživatelé navštívit mnoho zajímavých kulturních akcí a uskutečnit několik výletů. Mezi ně patří: výlet do ZOO Dvůr Králové n. L., Vrchlabí (zámek, park), Porcinkule Opočno, Český varhaní festival Přepychy, Koncert Karel Gott cover (J. Mlčoch) v Bolehošti, Vzkříšené varhany Přepychy.

V červnu se 10 uživatelů zúčastnilo rekreace v Náchodě.

V letních měsících bylo připraveno grilování a 4 uživatelé byli navštívit ÚSP Kvasiny, kde proběhla Letní party. V listopadu navštívili 4 uživatelé Halloweenskou zábavu v DSS Skřivany. Byla uskutečněna návštěva kina Cinestar v HK - film Karel, kde bylo 5 našich uživatelů.





Celý rok 2021 byl náročný pro uživatele i pracovníky vzhledem k mimořádným opatřením souvisejícím s nákazou Covid_19. Chod sociálních služeb se musel přizpůsobit platným nařízením a předpisům. Pro uživatele bylo značné omezení aktivit a také došlo k omezení kontaktu s rodinou. Náhradní komunikaci se snažili zajistit pracovníci prostřednictvím telefonických hovorů a dopisů. Toto těžké období uživatelé i pracovníci dobře zvládli.



c) středisko České Meziříčí

Sociální služba „Domov pro osoby se zdravotním postižením“, ve středisku České Meziříčí, poskytuje pomoc a podporu devětatřiceti osobám se zdravotním postižením, které nemohou žít samostatně za podpory rodiny nebo terénních služeb ve svém přirozeném prostředí.

Pobytová služba je realizována ve dvou dvojdomcích, každý domek je rozdělen na dvě domácnosti, a to v běžné zástavbě v menší obci s dostupnými základními veřejnými službami. Na jedné z domácností je poskytována služba s vyšší ošetrovatelskou podporou pro šest uživatelů, u kterých z důvodu zhoršení jejich zdravotního stavu došlo k souvisejícímu snížení jejich soběstačnosti. Celoroční nepřetržitou pobytovou službu zajišťuje šestnáct pracovníků v přímé péči, jeden pracovník pro aktivizační činnosti, vedoucí pracovník a dvě pracovnice úklidu s polovičním pracovním úvazkem.

Z koncepce střediska České Meziříčí, které se svojí formou přibližuje fungování „běžné domácnosti“, vyplývá i denní program, který je přizpůsoben konkrétním aktuálním potřebám – zajištění stravy, úklidu, práce na zahradě, vzdělávacích činnosti, volnočasových aktivit, zajištění zdravotní péče aj.

Pracovníkům střediska se podařilo připravit dva mladé uživatele ve zvýšení soběstačnosti. V důsledku toho mohli zahájit samostatný život v pobytové sociální službě s nižší mírou podpory.



Aktivizační činnosti na středisku České Meziříčí

Uživatelé se podíleli na zabezpečení činností od úklidu svého pokoje, domácnosti, sestavování jídelníčku, na přípravě jednoduchých pokrmů, pečení, zajištění nákupů, údržby venkovních prostor, práce na zahradě, sečení trávy, zametání aj.

Dále se uživatelé měli možnost účastnit nabízených aktivizačních činností – ruční práce, vyšívání, výtvarné činnosti, keramice, práce na počítači, společenským hrám, vycházkám po okolí, ale i muzikoterapii, pohybové aktivitě v prostorách domova, určených na relaxování a pohyb.

Aktivizační činnosti v rámci organizace Domova Dědina Opočno

Multifunkční dílna – od pondělí do pátku uživatelé měli možnost docházet do multifunkční dílny. Činnost byla zajišťována pracovníci pro aktivizační činnost.

Kurz rozvoje osobnosti – pod vedením speciální pedagožky se šest uživatelů účastnilo tohoto vzdělávání. Cílem pro uživatele bylo udržení a rozšíření získaných dovedností v psaní, počítání, čtení včetně rozšíření logického myšlení.

Další vzdělávání – Střední škola Euroinstitut – pět uživatelů absolvovalo jednoroční studijní obor, „Provozní služby“, kde cílem bylo osvojení si znalosti a manuální dovednosti potřebné k výkonu jednoduchých pracovních činností, jako je úklid, pomocné práce v kuchyni apod.



Sociálně terapeutická dílna v Polánkách nad Dědinou

STD je službou sociální prevence a je poskytována zdarma. Službu využívali čtyři uživatelé, tři dny v týdnu po třech hodinách.

Cílem služby je udržení schopností, vědomostí a funkčního životního stylu dospělého člověka s mentálním postižením tak, aby se co nejvíce přiblížil běžnému životu vrstevníkům.

Využívání veřejných služeb a začleňování uživatelů do obce

Uživatelé využívali dostupné služby dle aktuální situace zdravotní služby, lékárnu, obchody, pobočku České pošty, kadeřnictví, obecní knihovnu.

Kulturní akce zajišťované pracovníky střediska – uživatelům byly nabízené plánované akce, které si vybírali dle své volby a zájmu – návštěva statku v Čánce (10 uživatelů); zámek

Doudleby n. Orli. (6 uživatelů); výlet do Nového Města nad Metují (4 uživatelé); výlet do Ratibořic (6 uživatelů); Dechová hudba Přepychy (4 uživatelé); Proboštův betlém v Třebechovicích p. Orebem (5 uživatelů); výlet do Častolovic (6 uživatelů); zahradní posezení v domově s klienty z Dílny tvořivosti z Prahy, kde došlo k seznámení a navázání nového přátelství; Porcinkule v Opočně (12 uživatelů); výlet do Nového Města s prohlídkou zámecké zahrady; v průběhu celého roku návštěva kina a bazénu, návštěva do Solné jeskyně



v Černilově, (8 uživatelů); farma v Broumov (6 uživatelů); koncert v Dobrušce Marcela Zmožka (4 uživatelé); výlet do Safari parku ve Dvoře Králové n. Labem (6 uživatelů); výlet do Police n. Metují (5 uživatelů); výlet do Hradce Králové spojený s nakupováním (5 uživatelů); koncert v Bolehošti Honzy Mlčocha (5 uživatelů); vánoční besídka uživatelů a pracovníků domova s rozloučením se rokem 2021.

Kulturní akce pořádané jinými

organizacemi – týdenní pobytový tábor na Pavlátové louce s uživateli i z jiných organizací, (10 uživatelů); Benátská noc v České Skalici (5 uživatelů); Letní party u bazénu Kvasiny (5 uživatelů); Halloweenská zábava ve Skřivanech (5 uživatelů).

Pro uživatele bylo značné omezení aktivit oproti předcházejícím rokem. Došlo k omezení kontaktů s rodinami. Snahou pracovníků bylo zajištění náhradní komunikace prostřednictvím telefonních hovorů a dopisů.

Období roku 2021 bylo náročné i pro pracovníky vzhledem k mimořádné situaci související s nákazou Covid_19. Chod sociální služby se musel přizpůsobit platným nařízením a interním předpisům za účelem snížení rizika nákazy. Toto náročné období klienti dobře zvládli díky profesionálnímu přístupu a podpoře pracovníků.



d) Středisko Klášter nad Dědinou

Středisko bylo vybudováno z bývalé obecní školy v centru obce.

V moderní domácnosti se nachází dvoulůžkové pokoje, obývací pokoje, společné sociální zařízení, dále kuchyň s velkou jídelnou, pracovnou a technickým zázemím. Dům je obklopen okrasnou zahradou a altánem, kde uživatelé mohou trávit volný čas.



Službu domova pro osoby se zdravotním postižením využívalo v roce 2021 ve středisku Klášter nad Dědinou celkem 9 uživatelů, kterým zajišťovali potřebnou pomoc a podporu 4 pracovníci. Provoz střediska zůstal i nadále nastaven tak, že uživatelky služby mohly v maximální míře uplatnit své schopnosti a dovednosti, velký důraz byl kladen na jejich samostatnost. Uživatelky se tak zapojovaly do péče o domácnost (vaření, úklid apod.), pečovaly o zahradu, chovaly domácí zvířata. Tři uživatelky měly s obcí Ledce opětovně uzavřené dohody o provedení práce na zajištění úklidu veřejného prostranství, péči o zeleň a distribuci tiskovin. Uživatelky byly pracovníky aktivně podporovány ve využívání veřejných služeb – nákupy v Ledcích, Třeběchovicích pod Orebem, Opočně, ve využívání veřejné dopravy, kadeřnických služeb v Ledcích, Přepychách a Libřicích. V případě potřeby jim dopravu nebo doprovod zajišťovali pracovníci ve službě.



Přestože v průběhu roku byla průběžně přijímána opatření proti šíření Covid_19, byl kulturní a společenský život uživatelů v roce 2021 oproti roku předešlému podstatně bohatší. Domov Dědina jako takový sice nepořádal žádné hromadné akce, uživatelky střediska Klášter nad Dědinou se ale mohly účastnit

kulturních a společenských akcí jak v samotné obci, tak i obcích okolních. Pracovníci střediska pro uživatelky rovněž připravili řadu jednodenních výletů. Jelikož byla situace kolem epidemie hlavně v letních měsících příznivá, mohly se uživatelky zúčastnit v této době hned několika akcí. V červnu (11.6.) tak vyrazilo 8 uživatelů na výlet vlakem do Náchoda, v červenci na výlet na zámky v Kostelci nad Orlicí a Doudlebách (4.7., 8 uživatelů), do mini ZOO Stěžery (15.7., 8 uživatelů) a na zámek do Letohradu (21.7., 7 uživatelů). V červenci se uživatelky zúčastnily i tradičního Festivalu dechových hudeb v obci Přepychy (5.7., 7 uživatelů). V měsíci srpnu byly



uspořádány výlety na přehradu Rozkoš (19.8., 7 uživatelék) a na zámek do Opočna (8 uživatelék). V září se uživatelky zúčastnily tradičního posvícení v areálu koupaliště v Ledcích (25.9., 8 uživatelék), v říjnu pak vyrazily do cukrárny v Dobrušce (8.10., 7 uživatelék), v prosinci navštívily Královéhradeckou diecézi církve československé husické – betlém, zvonkohra, vánoční výstava.

Uživatelky se v závislosti na přijímaných opatřeních proti šíření Covid_19 s různě dlouhými přestávkami v průběhu roku účastnily nabízených vzdělávacích a volnočasových aktivit (Kurz rozvoje osobnosti, Multifunkční dílna) ve středisku Opočno.

Lze konstatovat, že rok 2021 byl pro uživatelky i pracovníky střediska Klášter nad Dědinou ve výše zmiňovaných oblastech pestřejší než ten uplynulý. Na rok 2022 je již nyní naplánována řada výletů, a to včetně několikadenní rekreace.

e) Denní stacionář

Denní stacionář při Domově Dědina měl v roce 2021 kapacitu 6 uživatelů. Uživatelé do stacionáře dojížděli z blízkého okolí – z Opočna, Dobrušky, Mokrého, Dobříkovic a Bystrého v O. h., dopravu zajišťovali rodinní příslušníci. Během roku došlo k personální změně, pracovnice, která denní stacionář vedla několik let odešla do starobního důchodu a byla nahrazena pracovnící novou.

V rámci pobytu v denním stacionáři se mohli uživatelé účastnit tak jako v minulých letech Kurzu rozvoje osobnosti, jehož naplní je rozvoj nebo upevňování jejich nabytých vědomostí. V případě zájmu byly uživatelům rovněž nabízeny činnosti v multifunkční dílně, kde se mohli realizovat při práci s keramickou hlinou, textilem, přírodními materiály atd.

Při pobytu uživatelů v denním stacionáři je kladen důraz na rozvoj jejich samostatnosti a soběstačnosti při výkonu činnosti běžného života. Z toho důvodu byla uživatelům během roku nabízena účast v Kurzu vaření a pečení, kde se za pomoci pracovníka mohli naučit připravovat



jednoduchá jídla, nakupovat potraviny na přípravu stravy v místních obchodech, učit se stolovat atd. Do plánu nabízených činností byl nově zařazen nácvik domácích prací – žehlení a šití. Od jara do podzimu měli uživatelé k dispozici vlastní zahrádku. Plánované návštěvy plaveckého bazénu nebyly ani zahájeny.

Přestože byla nabídka denního stacionáře velmi rozmanitá, byla docházka uživatelů

z různých příčin v průběhu roku minimální. Pouze 2 uživatelé využívali služby stacionáře celkem pravidelně, ostatní pak ve výrazně omezené podobě (1-2 dny v týdnu) nebo zcela vůbec. Nepravidelná docházka tak měla zásadní vliv na fungování této služby. Pracovník odpovědný za chod stacionáře mohl plánovat činnosti pro uživatele pouze ve velmi omezené míře, často docházelo k rušení naplánovaných činností z důvodu, že uživatelé



do stacionáře nedorazili. Občas nastal i stav, kdy do stacionáře nedorazil v konkrétní den žádný uživatel. K 31.12. ukončila jedna z uživatelů docházku do denního stacionáře.

I přesto, že byl provoz stacionáře z již uvedených důvodů velmi omezen, byly uživatelům nabízeny volnočasové aktivity, a to hlavně v podobě účasti na jednodenních výletech. Pro přehled jsou výlety uvedeny níže:

6.1. Nové Město n. M. (3 uživatelé), 27.1. Obora Opočně, farma v Čánce (2 uživatelé), 24.2. Deštné v O. h. 3 (uživatelé), 21.4. Bydlo a Orlické hory (3 uživatelé), 12.5. Přehrada Rozkoš (3 uživatelé), 26.5. Sedloňov (2 uživatelé), 16.6. ZOO Stěžery (3 uživatelé), 6.7. Dobruška (3 uživatelé), 27.10. rybník Broumar (2 uživatelé), 1.11. hřbitov Opočno („dušičky“, 1.11.).



f) Chráněné bydlení

Domov Dědina provozuje službu chráněného bydlení **pro 23 uživatelů ve čtyřech městech: Třebechovice pod O. (byt), Náchod (dům), Nové Město nad Met. (garsonka + 2 byty) a Jaroměř (dům a byt).**

Služba podporuje a motivuje uživatele k aktivnímu a samostatnému způsobu života, především v oblasti vedení domácnosti, v zodpovědném rozhodování o svém životě, v obstarávání svých záležitostí, pracovním uplatnění a trávení volného času.

Ukončení sociální služby: 3 uživatelé (z toho 2 uživatelé na vyšší míru podpory, 1 uživatel do samostatného bydlení)

Nástup do sociální služby: 3 uživatelé (z toho 1 uživatel z azylového domu, 2 uživatelé v nevyhovující sociální službě)

Pracovní a jiné aktivity uživatelů v průběhu roku 2021:

celkem 12 uživatelů pracuje na částečný úvazek na pracovní smlouvu nebo DPP z toho:

4 uživatelé CHB Jaroměř (*Pro-Charita s.r.o. v Žitčici – stavební a pomocné práce, Úklidová firma Pferda, z.ú. - pracoviště MÚ Náchod, úklidová firma FORCORP Jaroměř*)

1 uživatel CHB Náchod (*Péče o duševní zdraví Náchod – úklid kanceláře*)

3 uživatelé CHB Třebechovice (*Úklidová firma Pferda – pracoviště škola OA a MÚ Kostelec/Or., Vývařovna Čížek, zahradnické práce HK*)

3 uživatelé CHB Nové Město/M. (*Úklidová firma Pferda, z.ú. - pracoviště MÚ Náchod*)

1 uživatel CHB Nové Město/M. (*Dům seniorů Nové Město/M.- úklid*)

celkem 11 uživatelů využívá aktivity v rámci jiných sociálních služeb z toho:

3 uživatelé CHB Náchod zapojeni do vzdělávání v rámci Střední školy Euroinstitut – obor Praktická škola dvouletá, **1 uživatel – sociální** rehabilitace v Kavárně Láry Fáry **CHB Nové Město nad Met. - 1 uživatel** sociální služba Aspekt z.s. podporované zaměstnání, **2 uživatelé** sociální rehabilitace v Pferdím tréninku – podporované bydlení Pferda z.ú v Náchodě

3 uživatelé CHB Jaroměř – sociální rehabilitace v Pferdím tréninku Pferda z.ú v Náchodě, **1 uživatel** – docházka na aktivity DS Daneta v HK

Ze života chráněného bydlení Nové Město nad Met.:*Přes stále pokračující opatření byl i tento rok velice bohatý na různorodé aktivity.*

A o to více je potěšující, že se znovu snížila podpora uživatelů, a naopak vzrostla jejich sebevědomí. Znovu společně prožili letní dovolenou, tentokrát v kempu Liberec. Pravděpodobně nikdy nezapomenou na strasti cestování a turistiky v horách, kdy to již s tradiční procházkou má opravdu jen málo společné. Ono zkuste si vzít 15 kg na záda...co vám má člověk povídat, znáte to všichni. A nechyběla ani dovolená na jižní Moravě s výlety do Rakouska a možnost poprvé vidět místní velikány, kdy pěší pochod na Sněžku se stává „čajíčkem“.

Je velice potěšující zažívat, a to znovu a znovu, jak osobní zkušenost je něco, co Vám již nikdo nikdy nevezme a okolí může tvrdit pravý opak. Zažívat tu společnou radost z vlastního úspěchu, když jste již tolikrát slyšeli, že ve Vašem případě to stejně nemá cenu. A zažít si, že i JÁ někam patřím, a nejen do sociální služby. Že se mohu bavit o životě i s dalšími, a že oni také umí poslouchat, dokáží povzbudit a poradit.



Chráněné bydlení Jaroměř

Dům Dr. Paula

Od června 2020 je poskytována sociální služba v rodinném domě Dr. Paula v Jaroměři pro 6 osob s lehkým mentálním postižením a přidruženými psychiatrickými problémy. Během tohoto roku se podařilo sociální službu stabilizovat. Uživatelé využívají sociální rehabilitaci pod organizací Pferda,z.ú. a někteří jsou zapojeni do pracovního procesu, kde si vedou velmi dobře.



Byt Na Zavadilce

Bohužel jsme letos ke dni 30.9.2021 museli opustit pronajatý byt Palackého čp. 220, ale záhy jsme našli jiný v lokalitě Jaroměř Na Zavadilce čp 790., kde nyní bydlí 2 uživatelé.



2.5 Sociální oblast

Rok 2021 přinesl v sociální oblasti nové zkušenosti i změny. Všichni se učili, jak si poradit v situacích, ve kterých před tím nikdy nebyli (karantény, omezené aktivity uživatelů, uzavřená oddělení, nová práce s rodinami, blízkými i veřejností...). S velkým profesionálním i osobním nasazením všech pracovních kolektivů to náš domov zvládl a obdobím se ctí prošel. Pomohlo i zapojení ve spontánním tanečním projektu „Tancem proti covidu“, ze kterého v červnu vzniklo krásné video, natočené ve střediscích domova.



Od července 2021 došlo v DOZP k navýšení kapacity ze 109 na 113 uživatelů. Vedení domova tak reagovalo na podněty žadatelů a rodin, kteří se v lockdownu ocitli v těžkých životních situacích. Celkem bylo přijato 21 žádostí, sociální službu začalo nově využívat 8 uživatelů. Do chráněného bydlení v rámci zařízení odešla 1 uživatelka, 1 uživatel ukončil sociální službu na základě dohody. Během roku zemřelo 5 uživatelů.

Se zvyšujícím se věkem uživatelů služby dochází u některých ke zhoršování zdravotního stavu. Úsek sociální práce se snaží operativně reagovat na danou situaci a v průběhu roku ve spolupráci s opatrovníky, kteří zažádali na Úřadu práce České republiky u 15 uživatelů o přehodnocení příspěvku na péči. Vzhledem k epidemiologické situaci nebylo pracovníkům úřadu z MPSV doporučeno, aby jezdili osobně na návštěvy zařízení ke klientům, proto sociální pracovníci navíc prováděli šetření na základě interních formulářů Úřadu práce o přehodnocení stavu.

Z těchto výstupů poté Úřad práce přehodnotil přiznaný příspěvek na péči u 13 uživatelů a u 2 uživatelů zamítl.

- z I. stupně na II. u 4 uživatelů
- z II. stupně na III. u 3 uživatelů
- z II. stupně na IV. u 1 uživatele
- z III. stupně na IV. u 6 uživatelů

K efektivnější práci s žadateli má i přispět nová spolupráce poskytovatelů sociálních pobytových služeb Královéhradeckého kraje na společné evidenci. Každý měsíc je informován o aktuálním stavu žádostí odbor sociálních věcí KHK a dochází tak k propojování a předávání informací mezi jednotlivými domovy.

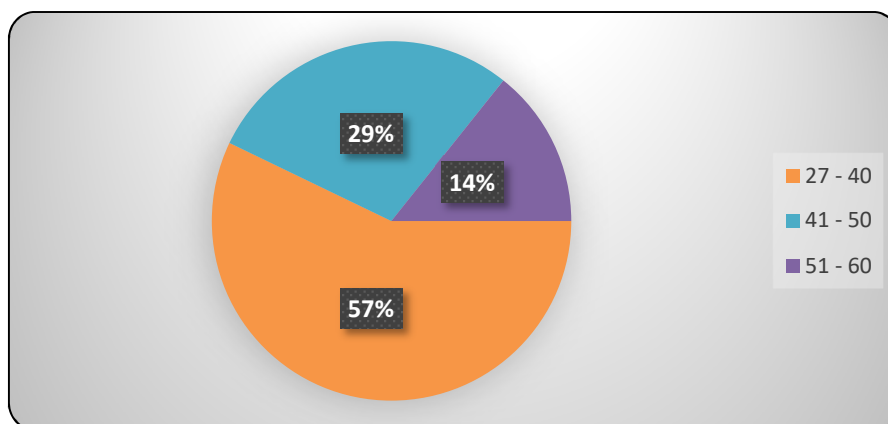
Nově byla započata spolupráce se sociální službou Skok do života. Čtyři naši uživatelé navštěvují třikrát týdně sociální rehabilitaci La farma v Polánkách nad Dědinou.

2.6 Kapacita zařízení a údaje o uživateli

Kapacita domova pro osoby se zdravotním postižením byla přechodně navýšena na 113 uživatelů, denního stacionáře 6 uživatelů a chráněného bydlení 23 uživatelů.

2.6.1 Denní stacionář

	31. 12. 2021
Kapacita sociální služby	6
Počet uživatelů k předchozímu roku	6
Počty uživatelů ve sledovaném roce	6
Přijetí	0
Propuštění	1
Věková pásma:	
ve věku do 18 let	0
ve věku 19 - 26 let	0
ve věku 27 - 65 let	6
ve věku 65 - 75 let	0

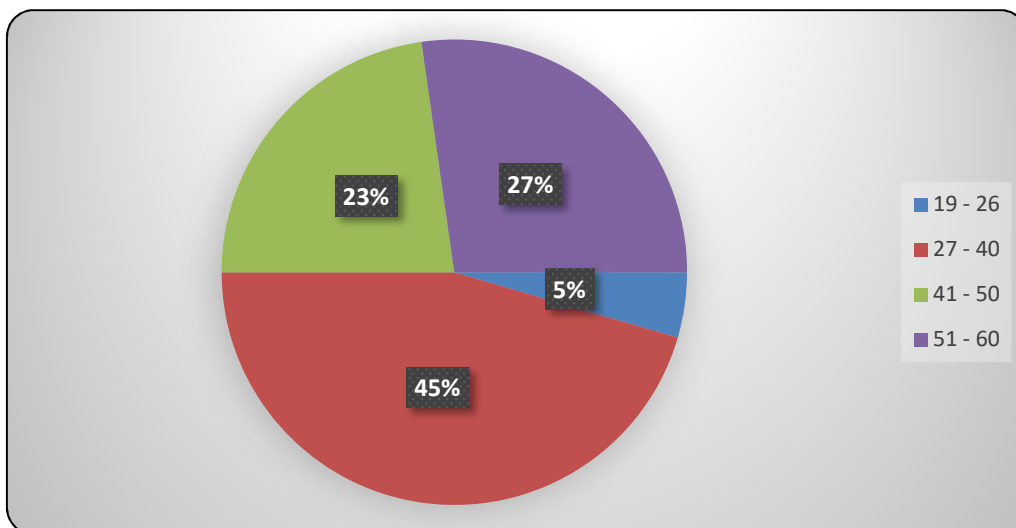


Graf: počty klientů dle věku

2.6.2 Chráněné bydlení

Název	31.12.2021
Kapacita sociální služby	23
Počet uživatelů k předchozímu roku	20
Přijetí	4
Propuštění + zemřelí	2
Počet uživatelů ve sledovaném roce	22
Ve věku do 18 let	0
Ve věku 19 - 26 let	1
Ve věku 27 - 65 let	21
Ve věku 66 - 75 let	0
Ve věku 76 - 85 let	0

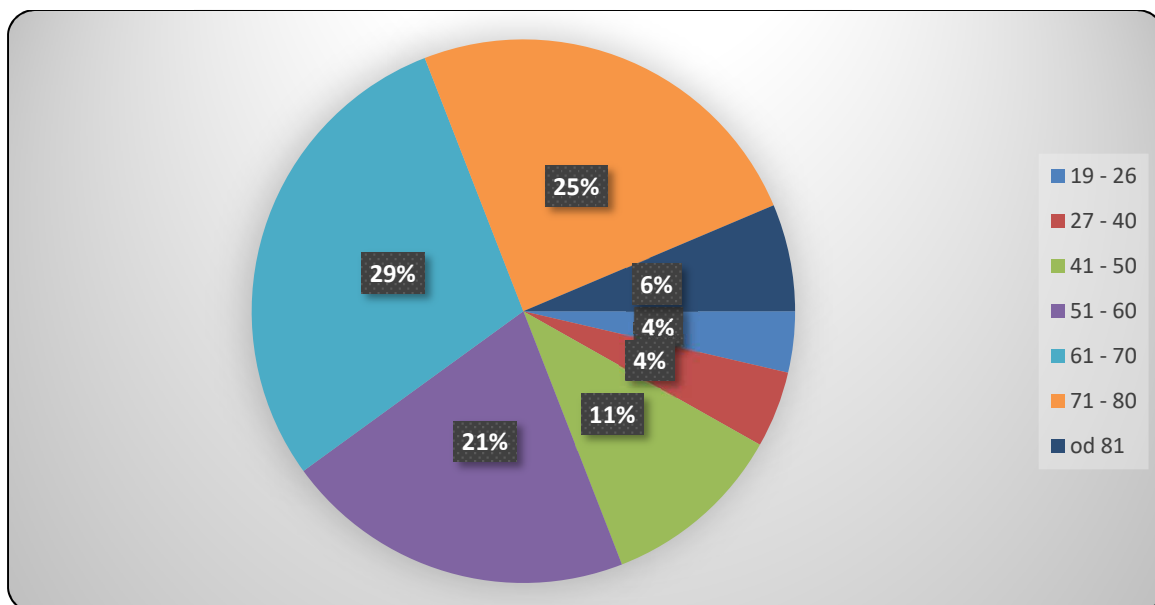
Průměrný věk uživatelů	43,1
Děti a mládež do 18 let	0
Muži	13
Ženy	9



Graf: věková pásma uživatelů dle věku

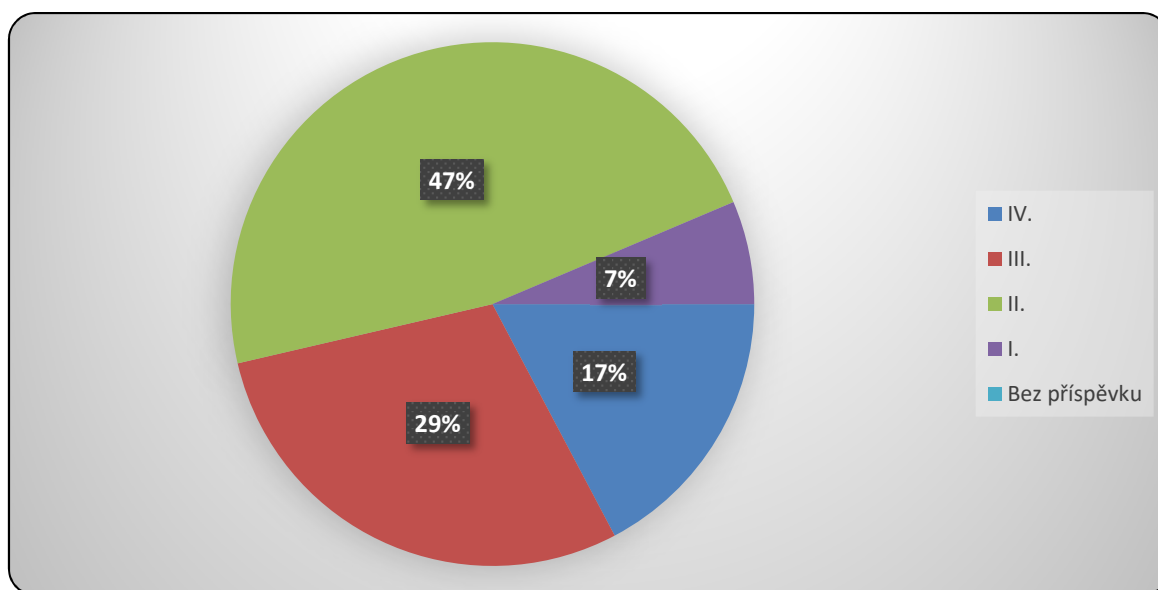
2.6.3 Domovy pro osoby se zdravotním postižením

Název	31.12.2021
Kapacita sociální služby	113
Počet klientů k předchozímu roku	109
Přijatí	8
Ukončení (Důvod: Úmrtí)	5
Ukončení (Důvod: Změna poskytované služby)	1
Ukončení (Důvod: Odchod do domácího prostředí)	1
Počet klientů ve sledovaném roce	110
Ve věku do 6 let	0
Ve věku 7 - 12 let	0
Ve věku 13 - 18 let	0
Ve věku 19 - 26 let	4
Ve věku 27 - 65 let	62
Ve věku 66 - 75 let	31
Ve věku 76 - 85 let	12
Ve věku 86 - 95 let	1
Ve věku nad 96 let	0
I. (lehká závislost)	7
II. (středně těžká závislost)	52
III. (těžká závislost)	32
IV. (úplná závislost)	19
Průměrný věk klientů	62
Muži	15
Ženy	95



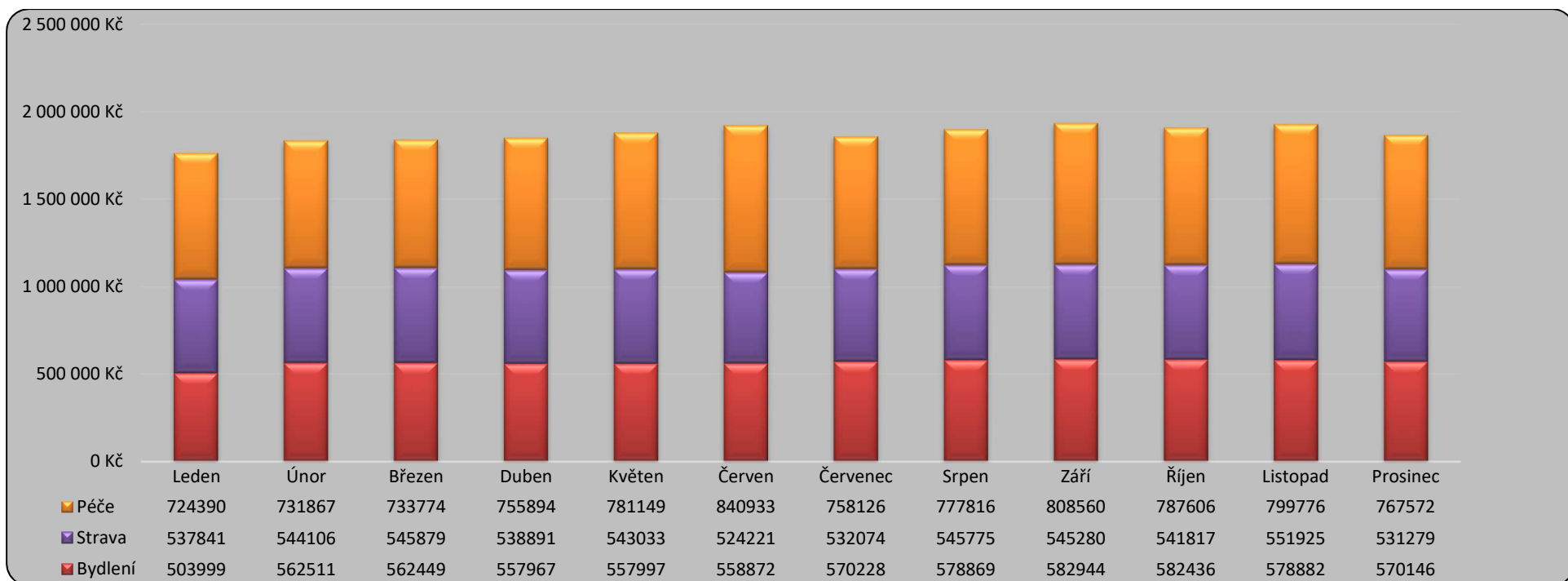
Graf: věková pásma uživatelů dle věku

Zobrazuje rozdělení klientů, kteří jsou aktivní k poslednímu dni v měsíci, dle věkových pásem



Graf: Stupně příspěvku na péči DOZP

Graf zobrazuje rozdělení klientů, kteří jsou aktivní k 31. 12. 2021, podle stupně příspěvku na péči.



Graf: Výsledné předpisy úhrad

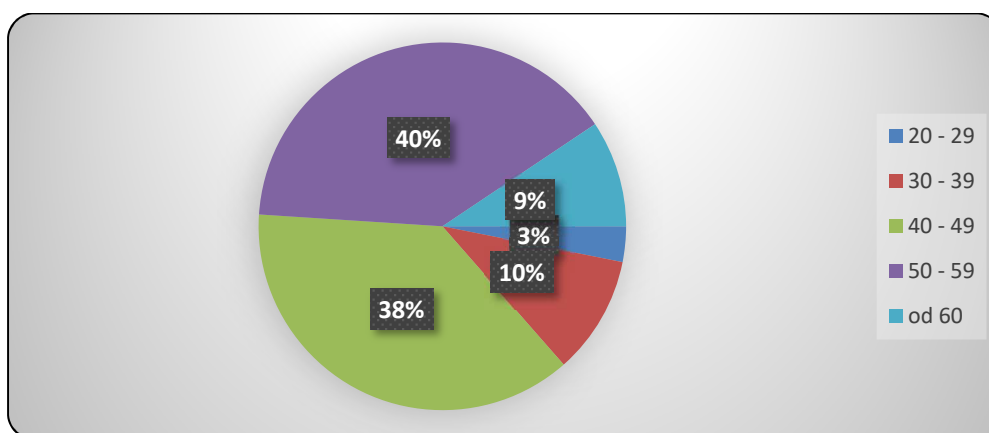
Graf zobrazuje výsledné předpisy klientů se zohledněním vrácené části, doplatků a realizace služeb. Při zhoršení zdravotního stavu se organizace snaží reagovat a žádá o znovu přehodnocení výše příspěvku na péči.

3 Přehled a plnění úkolů v oblasti personální

3.1 Struktura zaměstnanců dle profese, průměrné platové třídy, dle vzdělání

Profese	Počet k 31.12. 2021 (fyzické osoby)	Průměrná platová třída	Průměrný platový stupeň
Pracovník v sociálních službách (základní výchovná nepedagogická činnost)	66	8	9,85
Pracovník v sociálních službách (přímá obslužná péče)	1	5	7
Sociální pracovník	4	10,25	10,00
Všeobecná sestra	7	10	10,71
THP	6	9,83	10,83
Zaměstnanci převážně manuálně pracující	10	3,3	11,80
CELKEM	94	7,83	10,14

Počty zaměstnanců dle vzdělání	
Základní	5
Střední s výučním listem	35
Střední s maturitní zkouškou	46
VŠ v bakalářském studijním programu	4
VŠ v magisterském studijním programu	4



Graf: věková pásma zaměstnanců ke dni 31.12.2021

Největší podíl zaměstnanců má organizace ve věku nad 50 let – 47 zaměstnanců.

Stanovený průměrný přepočtený počet zaměstnanců pro rok 2021	87,9
Skutečný průměrný přepočtený počet zaměstnanců pro rok 2021	88,013

Závazný ukazatel „průměrný přepočtený počet zaměstnanců“ je stanoven na celý rok 2021, tento počet byl mírně překročen z důvodu, že docházelo k souběhu pracovních pozic u pracovníků, kteří zaučovali nové pracovníky na své pozice. Jednalo se o vedoucí technického úseku a o účetní.

V tomto roce nastoupilo do pracovního poměru:

- 12 pracovníků úseku sociálních služeb
- 1 pracovník ekonomického úseku
- 1 vedoucí technického úseku
- 2 pracovníci úklidu
- 2 DPP uklízečky

Dohody o provedení práce byly uzavřeny pro zajištění chodu organizace v době letních prázdnin – čerpání dovolených.

Pracovní poměr ukončilo:

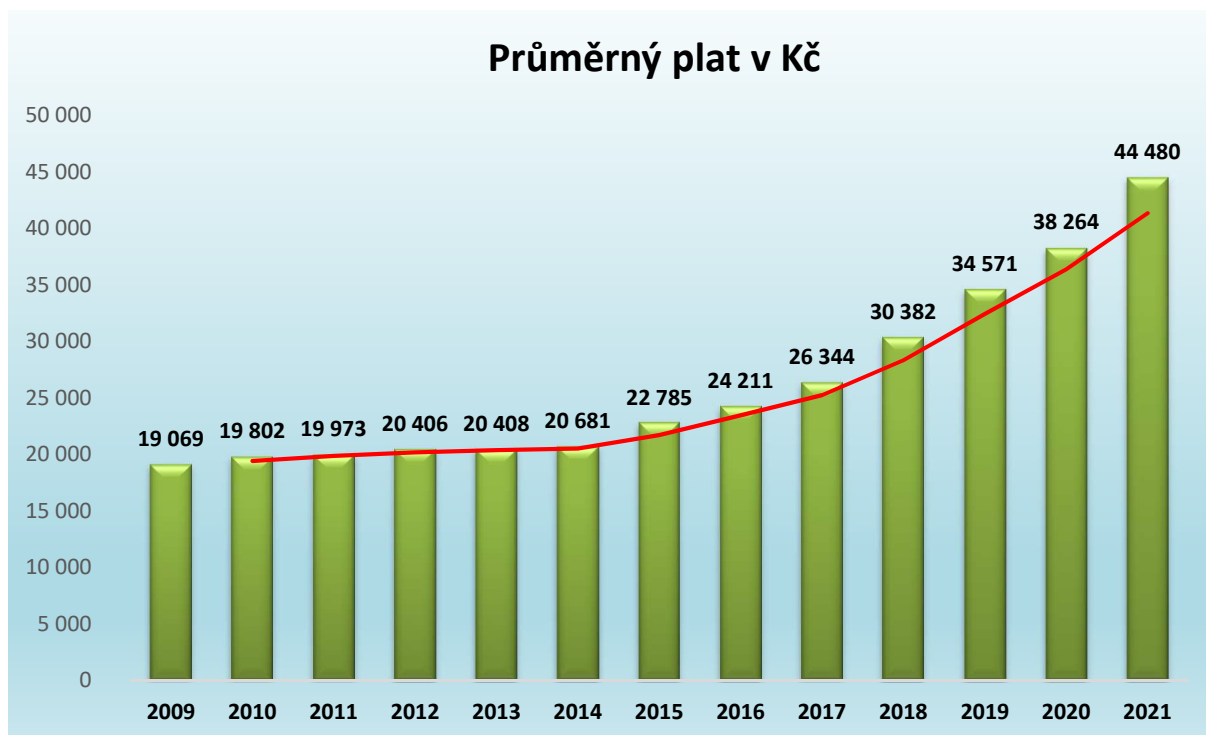
- 7 pracovníků – ukončení pracovního poměru dohodou
- 3 pracovníci – ukončení pracovního poměru ve zkušební době
- 2 pracovnice – odchod do starobního důchodu

3.2 Průměrný plat

Průměrný plat za rok 2021 činil **44 480 Kč**.

V příloženém grafu je uveden vývoj platu v letech 2009–2021. Meziroční nárůsty jsou dány navýšením platových tarifů dle aktuálních nařízení vlády pro jednotlivé roky, změnou postupů zaměstnanců v platových stupních a dále i strukturou vzdělání. Růst průměrného platu v roce 2021 je rovněž zapříčiněn tím, že MPSV vyhlásilo mimořádný dotační titul na podporu mimořádného finančního ohodnocení zaměstnanců v sociálních službách v souvislosti s epidemií COVID_19. Tyto mimořádné odměny měly rovněž vliv na zvýšené náhrady převážně za dovolené ve III. čtvrtletí. Meziročně průměrný plat vzrostl o 16 %.

V případě, že nezapočítáme výše zmíněné odměny, tak průměrný plat za rok 2021 činil **40 916 Kč**.



Graf: průměrný plat zaměstnanců domova v letech 2009–2021. Spojnice trendu ukazuje vývoj platu.

Průměrný plat v letech 2020 a 2021 je výrazně ovlivněn mimořádnými odměnami z MPSV v souvislosti s epidemií COVID_19.

Meziroční vývoj mezd v %												
2009	2010	2011	2012	2013	2014	2015	2016	2017	2018	2019	2020	2021
	3,84	0,86	2,17	0,01	1,34	10,17	6,26	8,81	15,33	13,79	10,68	16,25

3.3 Přehled ukazatelů z vyplacených mezd 2021

Skutečnost	Techn. jednotka	Sledované období	Minulé období	Rozdíl	%
Fyzická stav zaměstnanců k 31. 12. 2021	FO	94	92	2	102,17
Průměrný přepočtený počet zaměstnanců	FO	88,013	85,7	2,313	102,7
Platová třída		7,83	7,87	-0,04	99,49
Platový stupeň		10,14	10,72	-0,58	94,59
Tarifní plat	tis. Kč.	26 779	24 239	2 540	110,48
Příplatky ostatní	tis. Kč.	12 343	9 724	2 620	126,94
Odměny	tis. Kč.	5 509	3 476	2 033	158,49
Osobní příspěvek	tis. Kč.	1 570	1 497	72	104,81
Hrubá mzda	tis. Kč.	46 201	38 936	7 265	118,66
Náhrady za nemoc	tis. Kč.	670	434	288	297,26
Přesčasové práce	hod.	96,50			
Mzdy bez dohod celkem	tis. Kč	46 871	39 370	7 501	119,05
Dohody	tis. Kč	32	196	- 164	16,33
Mzdové náklady celkem	tis. Kč	46 903	39 566	7 337	118,54

Ve všech ukazatelích vidíme vysoký nárůst, který je způsoben navýšením tarifních platů – změna nařízení vlády č. 341/2017., ve znění NV č. 603/2020, kde vzrostly tarifní platy o 10 % pracovníkům v přímé péči – to je na pozicích: pracovníci v sociálních službách, sociální pracovníci, zdravotní sestry.

Od 1.7.2021 došlo ke změně fyzického počtu pracovníků o 1 zaměstnance pro středisko Přepychy a o 1 zaměstnance pro středisko České Meziříčí.

Rovněž je zde zachycen nárůst mimořádných odměn v souvislosti s epidemií COVID_19.

Finanční ohodnocení zaměstnanců v sociálních službách – dotace od MPSV – ve výši: 3 722 229,-Kč (hrubé mzdy).

S výše zmíněnou epidemií rovněž souvisí nárůst náhrad za prvních 14 dní dočasné pracovní neschopnosti a dále zvýšené průměrné mzdy pro výpočet náhrad – jak za dočasnou pracovní neschopnost, tak i náhrady za dovolenou, propustky apod.

3.4 Přehled čerpání prostředků na mzdy za rok 2021

Limit mzdových prostředků byl v průběhu roku i s ohledem na mimořádné finanční ohodnocení zaměstnanců v sociálních službách organizací upravován a na základě předložených žádostí zřizovatelem schválen na konečnou výši 46 903 000,- Kč. Mzdové prostředky jsou čerpány ve výši 100 % ze stanoveného mzdového limitu organizace.

Limit mzdových prostředků po změně	46 903 000,-Kč
Čerpáno ze mzdového limitu	46 903 000,-Kč
z toho náhrady za nemoc	669 668,-Kč
z toho OON	32 700,-Kč

- | | |
|--------------------------|----------------------------|
| - % mimotarifních složek | 26,32 % ze mzdového limitu |
| - % odměn | 11,75 % ze mzdového limitu |
| - % osobního příplatku | 3,35 % ze mzdového limitu |

3.5 Vzdělávání pracovníků

Situace kolem Covid_19 ovlivnila i způsob zajištění vzdělávání pracovníků Domova Dědina. Téměř veškeré vzdělávací aktivity pro pracovníky v přímé péči proběhly online formou na jednotlivých střediscích domova. Nedošlo tak ke kumulaci pracovníků z různých středisek na jednom místě. Všechny semináře pro pracovníky v přímé péči byly akreditované MPSV, účastníci vždy obdrželi osvědčení o absolvování konkrétního vzdělávacího programu.

Jedinou výjimkou byly stáže pracovníků jednotlivých služeb Domova Dědina, kdy pracovníci služby domova pro osoby se zdravotním postižením absolvovali stáž ve službě chráněného bydlení a naopak. Stáže se uskutečnily v měsících, kdy to situace kolem koronaviru dovolila, před každou stáží byli všichni účastníci přesto otestováni, aby bylo eliminováno riziko přenosu infekce mezi jednotlivými službami a střediska domova.

Jednotlivé vzdělávací programy byly zaměřeny nejen oblast péče o uživatele, ale rovněž na psychohygienu a prevenci syndromu vyhoření pracovníků. V roce 2021 byly zachovány supervize pro pracovníky v přímé péči, pro sociální a vedoucí pracovníky. Každý z těchto pracovníků měl naplánovány celkem 3 supervize, z důvodu omezení proti šíření covidu19 byly pro každou skupinu pracovníků realizovány nakonec pouze dvě supervize.

Ostatní pracovníci se v průběhu roku vzdělávali dle svých pracovních zařazení. Především se jednalo o vzdělávací akce zaměřené na aktuality a legislativní změny v oblasti účetnictví, mezd, personalistiky a sociální práce. Během roku prošli zaměstnanci řídicí referentská vozidla školením řidičů a všichni zaměstnanci školením bezpečnosti práce a požární ochranou.

Seznam vzdělávacích akcí a supervizí, které se uskutečnily v roce 2021

Termín	Forma	Název
14.1.	Akreditovaný kurz	Sociálně patologické jevy v prostředí soc. služeb
19.1.	Akreditovaný kurz	Zákon o sociálních službách – přehled aktualit, novinek a jejich obecných dopadů do praxe
27.1.	Ostatní vzdělávání – účetnictví	Webinář k novinkám PAM
28.1.	Akreditovaný kurz	Problematika poruch chování uživatelů soc. služeb
2.2.	Akreditovaný kurz	Jak pomáhat a nevyhořet
5.2.	Akreditovaný kurz	Úhrady za sociální služby – základní přehled problematiky
9.2.	Akreditovaný kurz	Žena v roli pracovníka v soc. službách
25.2.	Akreditovaný kurz	Hranice ve vztahu ke klientovi soc. služeb
11.3.	Akreditovaný kurz	Problematika dentální hygieny uživatelů soc. služeb
31.3.	Skupinová supervize	Supervize pracovníků přímé péče – středisko Klášter n.D.
31.3.	Skupinová supervize	Supervize pracovníků přímé péče – středisko Přepychy
20.4.	Akreditovaný kurz	Vážně míněný nesouhlas a detence v sociálních službách z pohledu soc. služeb i opatrovníka
23.-25.4.	Účast na konferenci/kongresu	Kongres inteligentního pohybu
4.5.	Akreditovaný kurz	Rizikové situace v soc. službách a jejich řešení
10.6.	Skupinová supervize	Supervize pracovníků přímé péče – středisko Opočno
10.6.	Skupinová supervize	Supervize vedoucích a sociálních pracovníků
16.6.	Skupinová supervize	Supervize pracovníků přímé péče – středisko Klášter n.D.
16.6.	Skupinová supervize	Supervize pracovníků přímé péče – středisko Přepychy
23.6.	Skupinová supervize	Supervize pracovníků přímé péče – středisko České Meziříčí

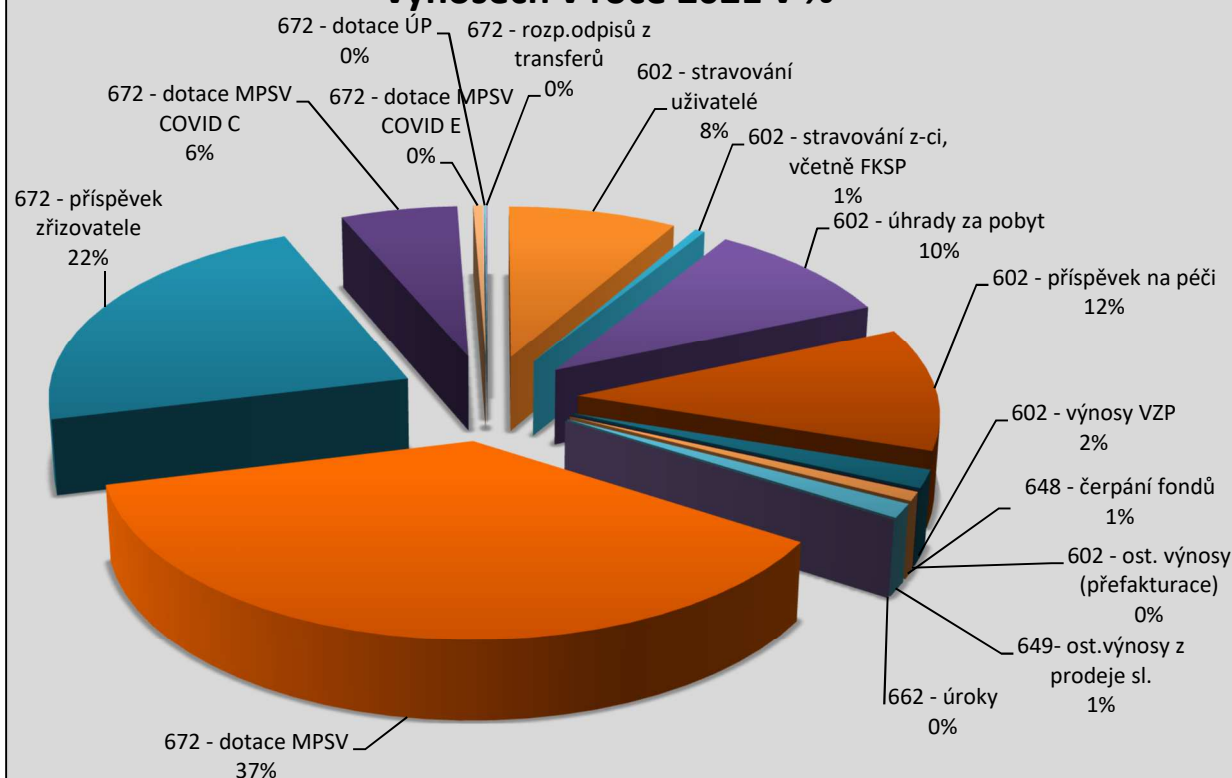
23.6.	Skupinová supervize	Supervize pracovníků přímé péče – služba chráněné bydlení
21.9.	Ostatní vzdělávání – Školení práce s PC	Plánování směn v souvislostech – aneb vše o dlouhodobém a měsíčním plánu
1.10.	Akreditovaný kurz	Jak úspěšně jednat s klientem s problémovým chováním
7.10.	Účast na konferenci/kongresu	Sestra – první pomoc – léčba ran
7.10.	Skupinová supervize	Supervize pracovníků přímé péče – středisko Opočno
7.10.	Skupinová supervize	Supervize vedoucích a sociálních pracovníků
12.10.	Akreditovaný kurz	Problematika šikany v prostředí soc. služeb
20.10.	Skupinová supervize	Supervize pracovníků přímé péče – středisko České Meziříčí
20.10.	Skupinová supervize	Supervize pracovníků přímé péče – služba chráněné bydlení
2.11.	Akreditovaný kurz	Smlouva o poskytování sociální služby pro neprávnický v praxi
3.11.	Skupinová supervize	Supervize pracovníků přímé péče – středisko Klášter n.D.
3.11.	Skupinová supervize	Supervize pracovníků přímé péče – středisko Přepychy
23.11.	Ostatní vzdělávání – Odborná způsobilost	Smlouva o poskytování soc. služby pro neprávnický v praxi – základ
6.12.	Akreditovaný kurz	Jak pečovat o sebe sama-psychohygienu a prevence syndromu vyhoření – K12
13.12.	Školící akce	Změny v personalistice 2022 v širších souvislostech
15.12.	Akreditovaný kurz	Sebekoučink pro pomáhající profese
17.12.	Stáž	Stáž pracovníků služby chráněného bydlení Domova Dědina ve službě domova pro osoby se zdravotním postižením v Domově Dědina
27.10., 9.11., 16.11., 23.11., 30.11., 3.12., 7.12., 9.12., 17.12.	Stáž	Stáže pracovníků služby domova pro osoby se zdravotním postižením v Domově Dědina ve službě chráněného bydlení Domova Dědina

4 Přehled a plnění úkolů v oblasti hospodaření

4.1 Výnosy

2021							
Organizace: Domov Dědina							
Vyplňuje se za hlavní činnost – celé tis. Kč							
Účet – položka	Sledované období				Minulé období		
	Plán	Skuteč.	Rozdíl 3-2	%	Skuteč.	Rozdíl Skuteč. 3-6	%
1	2	3	4	5	6	7	8
602 - výnosy z prodeje služeb	26264	27224	960	103,66	25899	1325	105,12
646 - výnosy z prod. DHM	0	0	0		0	0	0,00
648 - čerpání fondů	100	728	628	728,00	378	350	192,59
649 - ostatní výnosy	200	1133	933	566,50	886	247	127,88
662 - úroky	15	6	-9	40,00	16	-10	37,50
672 - dotace MPSV	26839	26839	0	100,00	23926	2913	112,18
672 - dotace MPSV – DS	548	548	0	100,00	687	-139	79,77
672 - dotace MPSV – CHB	4538	4538	0	100,00	4381	157	103,58
672 - příspěvek zřizovatele	19179	19179	0	100,00	17023	2156	112,67
672 - dotace MPSV – COVID C	4979	4979	0	100,00	2584		
672 - dotace MPSV – COVID E	406	406	0	100,00	194		
672 - dotace ÚP - prac.místo		75	75				
672 - rozp.odpisů z transferů	55	55	0	100,00	55	0	100,00
Výnosy z transferů	56544	56619	75	100,13	48850	7769	117,77
CELKEM	83123	85710	2587	103,11	76029	9681	111,98

Podíl jednotlivých výnosových položek na celkových výnosech v roce 2021 v %



Komentář:

Rok 2021 byl v hospodaření jak na straně výnosů, tak na straně nákladů velmi ovlivněn epidemií COVID_19. Vznikaly mimořádné náklady na ochranné pomůcky, materiál, vybavení, tak, aby byla zajištěna, co největší bezpečnost nejen uživatelů služby, ale také pracovníků domova. Zároveň byly tyto náklady plně hrazeny z mimořádných dotací MPSV.

Velký meziroční nárůst u účtu 648 je dán tím, že bylo schváleno čerpání investičního fondu a jeho přesun do provozního příspěvku na opravu fasády budov B1 a B2 v Opočně. Částka za opravu je zachycena na straně nákladů na položce 511.

Účet 649 obsahuje platby od zdravotních pojišťoven za antigenní testování uživatelů a pracovníků domova ve výši 1 048 562,-Kč.

Každoročně vysoký podíl na výnosech naší organizace mají dotace MPSV a příspěvek zřizovatele, který dohromady (bez COVID dotací) tvoří 59 % výnosů. Přestože úhrady za pobyt uživatelů ve službě DOZP i CHB meziročně mírně rostou, stále 107 uživatelů domova nemá dostatečný příjem na plnou úhradu. Celková částka, o kterou byly úhrady v roce 2021 sníženy z důvodu nedostatečného příjmu, činí 1 436 013,- Kč. Na níže uvedeném grafu je vidět, že částky, které jsou neuhrazené v roce 2021 po několika letech klesly, a to z důvodu zvýšených důchodových dávek. Předpokládáme, že tento trend bude i v následujícím roce. U služby chráněné bydlení se každoročně úhrady za pobyt mění v závislosti na skutečných nákladech pronajatých bytů (nájemné, skutečná spotřeba energií, amortizace).

V roce 2021 naše organizace přijala finanční dar od:

Pana Šolína Jana – 20 000,-Kč

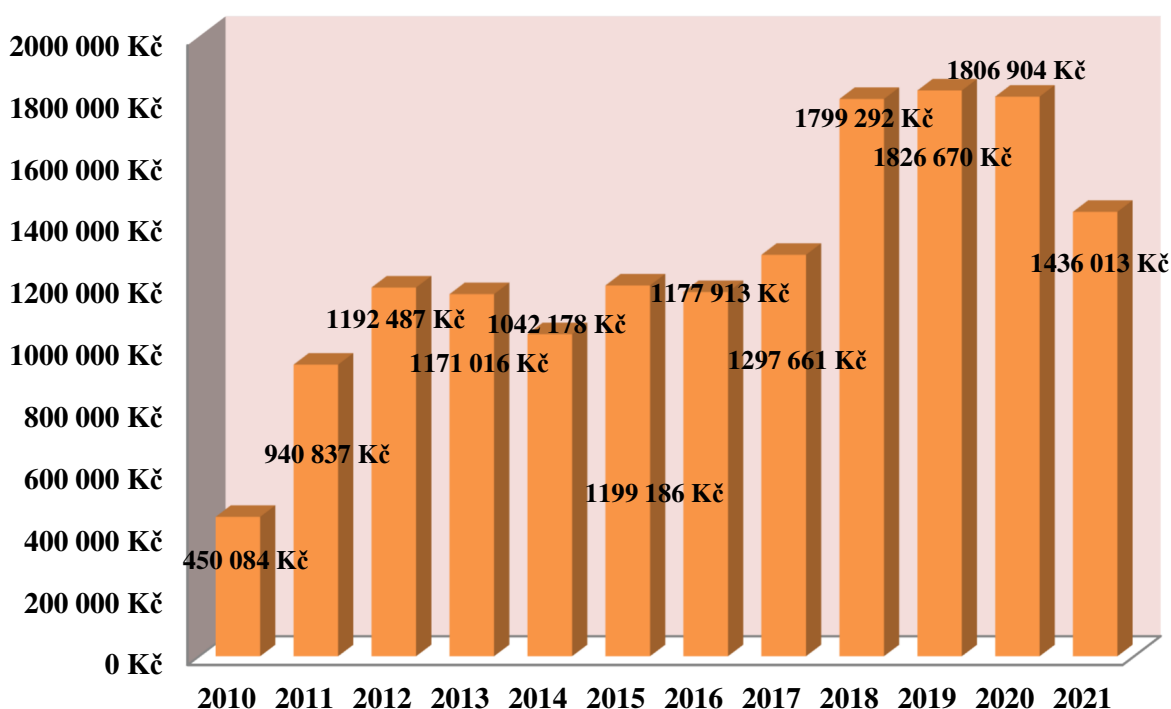
Všechny dary jsou pořizovány do majetku Královéhradeckého kraje.

Tyto finanční dary byly převedeny do rezervního fondu pro čerpání v následujících letech na kulturní, společenské a sportovní akce uživatelů.

Všem dárcům jsme velmi vděční a děkujeme za poskytnuté dary.

Dále organizace obdržela finanční dar 100 000,-Kč od ŠKODA AUTO a.s., a to za účelem podpory mobility sociálních služeb. Tento dar je použit na roční operativní leasing ve výši 99 918,24 pro vozidlo Škoda Karoq.

I tento dar byl přizpen do vlastnictví zřizovatele Královéhradeckého kraje.



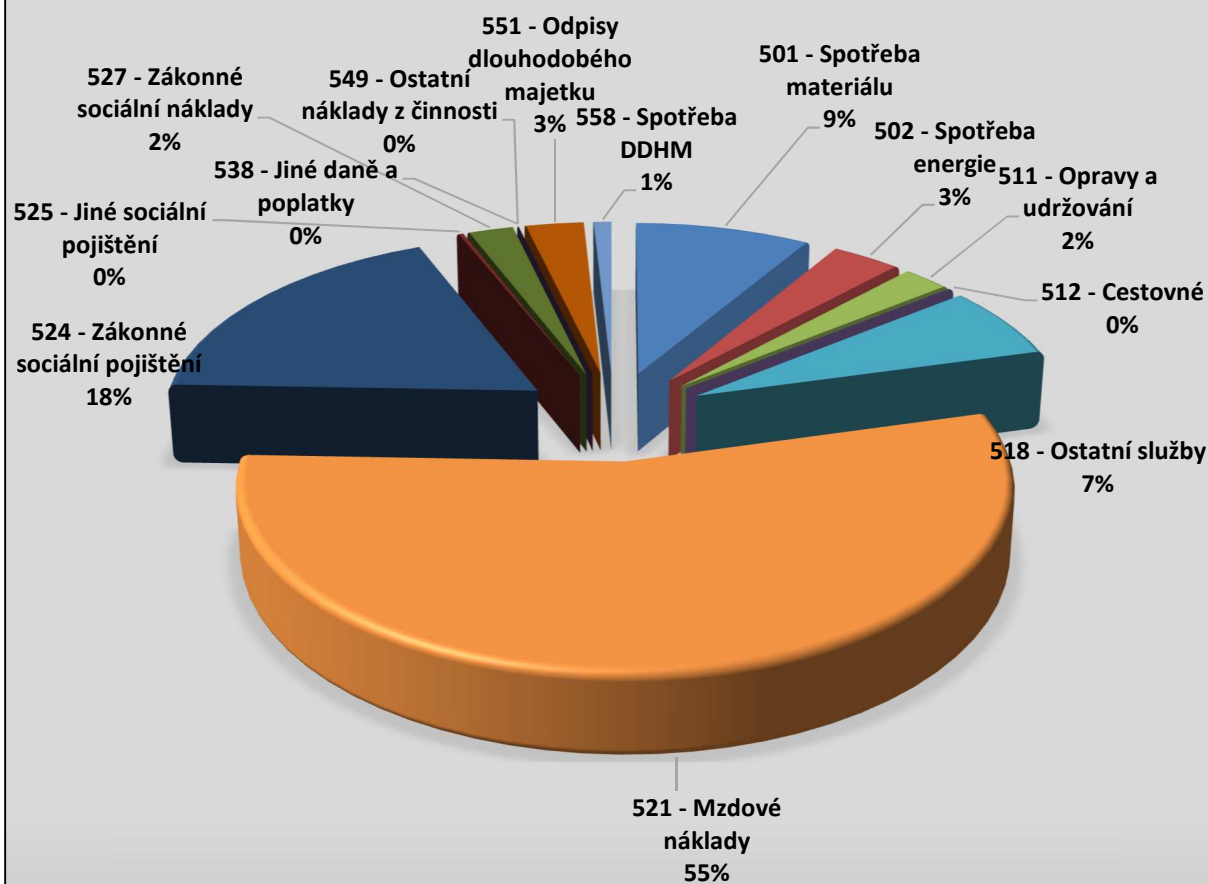
Graf: Částky, o které byly úhrady sníženy z důvodu nedostatečného příjmu

Úhrada za úkony – denní stacionář	64 180,00 Kč
Úhrada za stravování – denní stacionář	36 268,00 Kč
Úhrada za pobyt – ubytování – DOZP	6 767 300,00 Kč
Úhrada za pobyt – stravování – DOZP	6 482 121,00 Kč
Příspěvek na péči – DOZP	9 276 263,00 Kč
Úhrada za pobyt – chráněné bydlení	1 515 660,00 Kč
Úhrada za stravu – chráněné bydlení	676 886,00 Kč
Úhrada za poskyt. sl – chráněné bydlení	511 208,00 Kč
Celkem příjmy z hlavní činnosti – úhrady uživatelů	25 329 886,00 Kč

4.2 Náklady

Náklady rok 2021							
Organizace: Domov Dědina							
Vyplňuje se za hlavní činnost - celé tis. Kč							
Účet - položka	Sledované období				Minulé období		
	Plán	Skuteč.	Rozdíl 3-2	%	Skuteč.	Rozdíl skuteč. 3-6	%
1	2	3	4	5	6	7	8
501 - Spotřeba materiálu	7189	7351	162	102,25	7150	201	102,81
502 - Spotřeba energie	3465	2884	-581	83,23	2839	45	101,59
511 - Opravy a udržování	1165	1955	790	167,81	2065	-110	94,67
512 - Cestovné	46	14	-32	30,43	14	0	100,00
513 - Náklady na reprezentaci	6	0	-6	0,00	0	0	0,00
518 - Ostatní služby	5831	5548	-283	95,15	4944	604	112,22
521 - Mzdové náklady	46903	46903	0	100,00	39566	7337	118,54
521 - Mzdový náklad – hrazeno z dotace ÚP		75					
524 - Zákonné sociální pojištění	14503	15678	1175	108,10	13165	2513	119,09
525 - Jiné sociální pojištění	178	191	13	107,30	158	33	120,89
527 - Zákonné sociální náklady	1813	1872	59	103,25	2129	-257	87,93
538 - Jiné daně a poplatky	1	1	0	0,00	0	1	
548 - Tvorba fondů	0	0	0	0,00	0	0	0,00
549 - Ostatní náklady z činnosti	0	1	1	0,00	40	-39	2,50
551 - Odpisy dlouhodobého majetku	2393	2437	44	101,84	2385	52	102,18
553 - Prodaný DM	0	0	0	0,00	0	0	0,00
558 - Spotřeba DDHM	860	746	-114	86,74	1510	-764	49,40
CELKEM	84353	85656	1303	101,54	75965	9691	112,76

PODÍL JEDNOTLIVÝCH NÁKLADŮ NA CELKOVÝCH NÁKLADECH V ROCE 2021 V %



Komentář:

Celkový nárůst nákladů meziročně vzrostl o 13 %.

Každoročně vidíme nárůst nákladů u osobních nákladů (mzdové prostředky, zákonné odvody související se mzdami – sociální, zdravotní, povinné pojištění), kde dochází ke změně platových tarifů u pracovníků přímé péče o 10 %. V roce 2021 rovněž tyto náklady vzrostly vlivem mimořádných odměn za COVID_19, které byly ve výši 4 978 822,- Kč.

Od září 2021 došlo ke zvýšení ceny za celodenní stravu pro uživatele o inflaci, tj. o 3 %. Nově celodenní strava pro uživatele stojí 198,95 Kč, úhrada od uživatelů je stanovena na částku 170,- Kč/den (maximální částka daná vyhláškou). Rozdíl mezi náklady na stravování zajišťované dodavatelsky a výnosy za poskytování stravování od uživatelů činí 90 000,-Kč/měsíc.

Do budoucna se předpokládá vyšší nárůst nákladů na opravy způsobené postupným opotřebováním hmotného majetku.

Celkové osobní náklady se podílejí z 71 % na celkových nákladech organizace. Z tohoto důvodu je čerpána dotace z MPSV plně na osobní náklady.

4.3 Hospodaření organizace k 31. 12. 2021

Organizace hospodařila dle vykázaného hospodářského výsledku ve výkazu zisků a ztrát se ziskem **54 469,59 Kč**.

Vzhledem k tomu, že organizace neprovozuje doplňkovou činnost, jedná se o zisk z činnosti hlavní.

Návrh na rozdělení hospodářského výsledku

FOND ODMĚN: 43 576,00 Kč

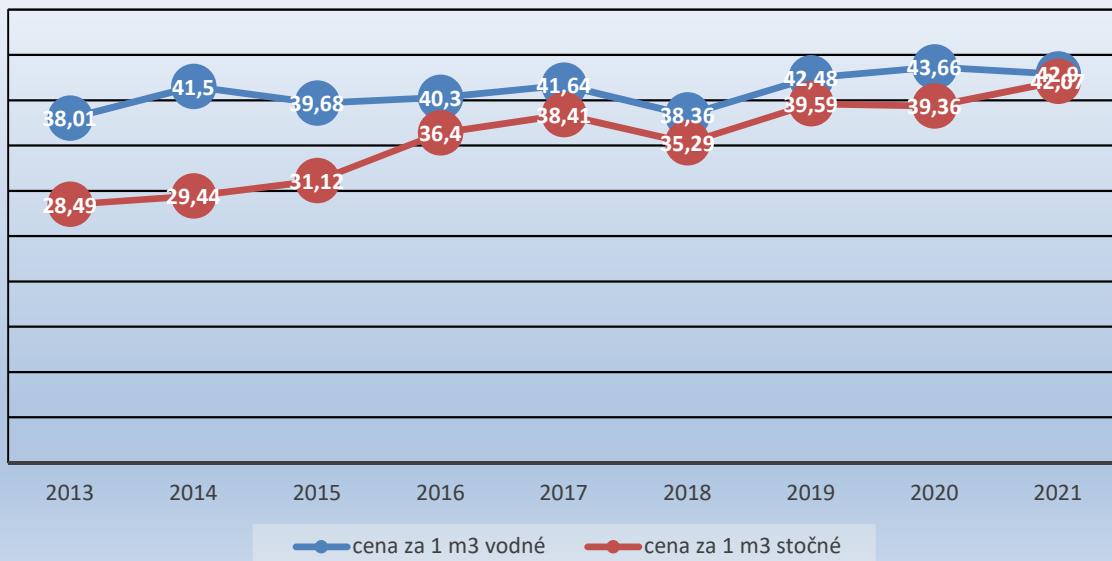
FOND REZERVNÍ: 10 893,59 Kč

4.4 Energie

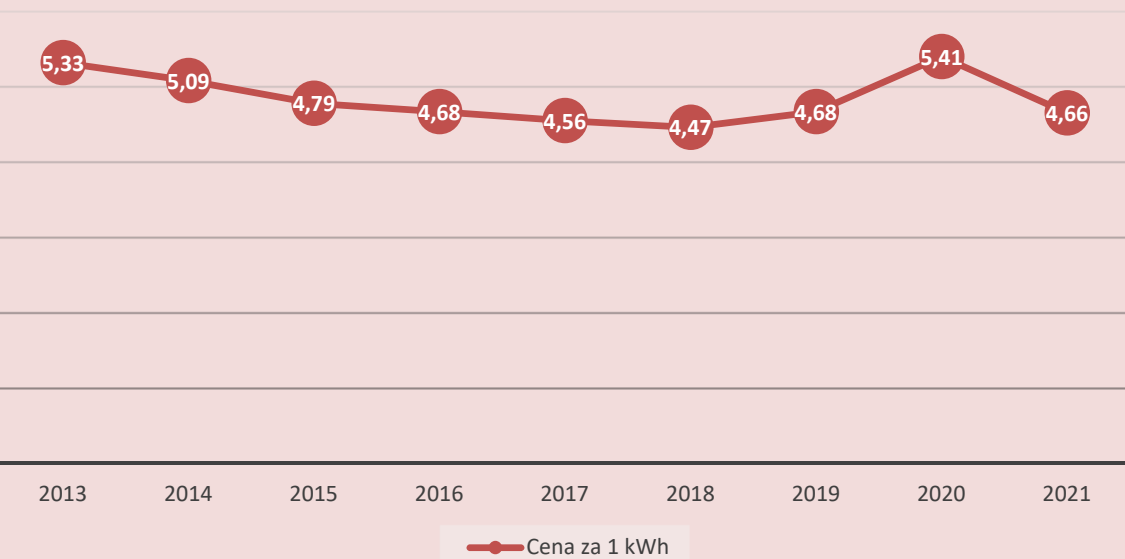
Spotřeba energie

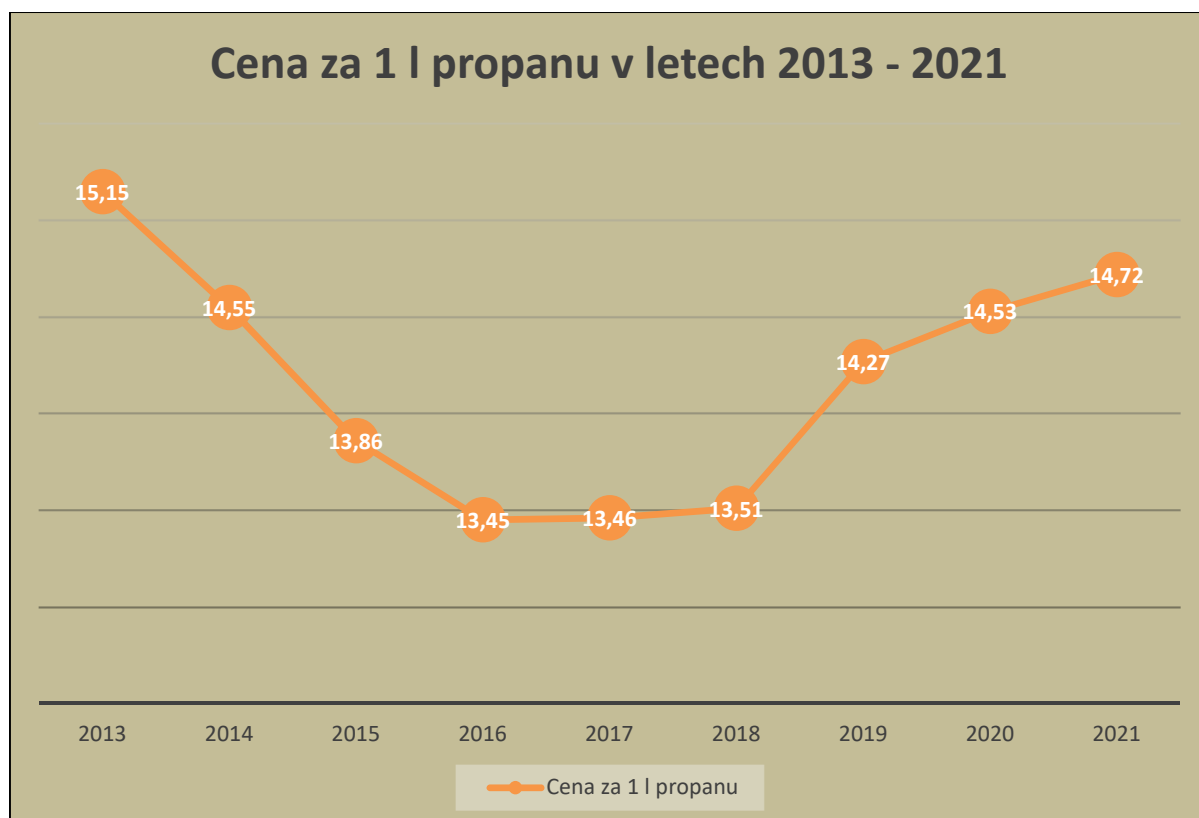
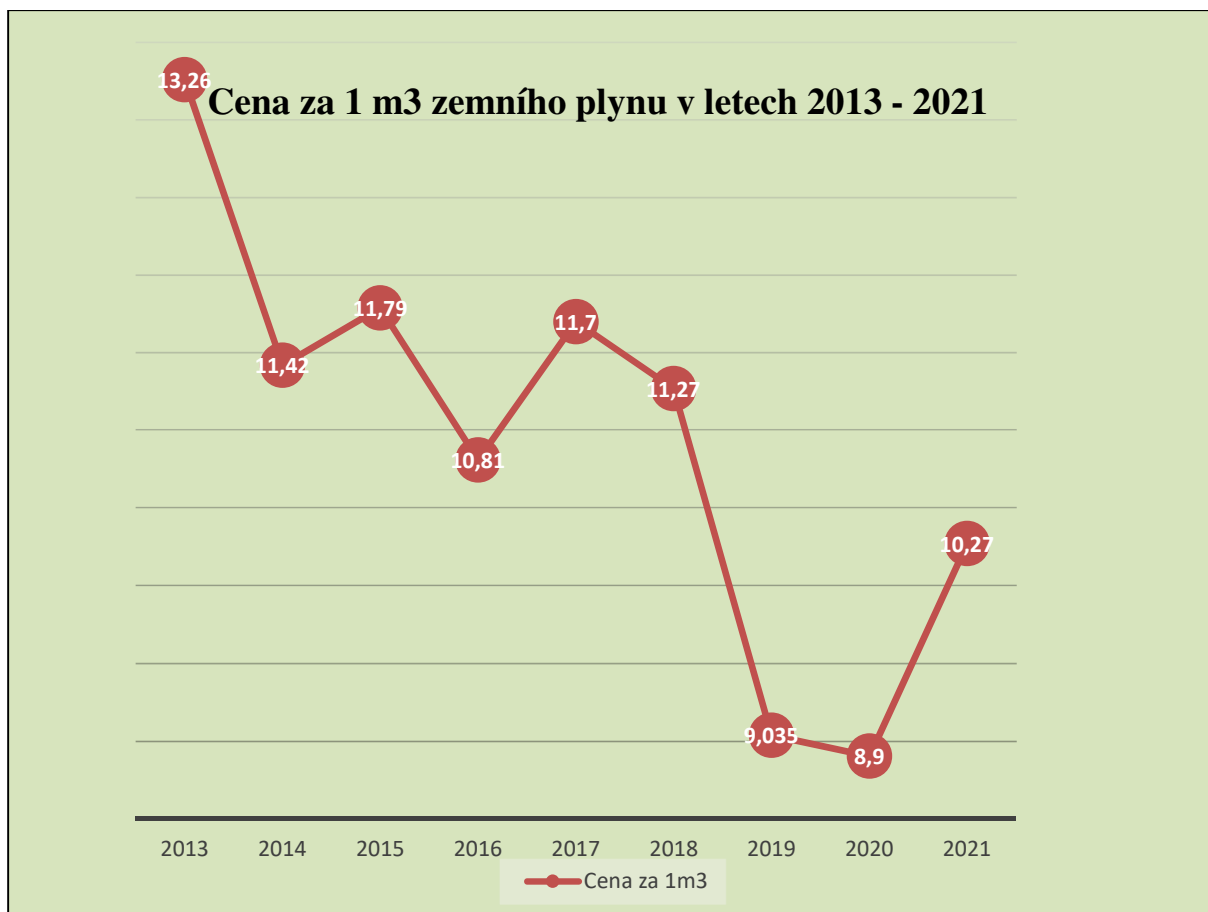
Rok	2013	2014	2015	2016	2017	2018	2019	2020	2021
Komodita									
Vodné m3	6 957	6 606	7 622	7 626	8 093	6 798	7 219	7 107	7 331
cena za 1 m3 vodné	38,01	41,5	39,68	40,3	41,64	38,36	42,48	43,66	42,9
Stočné m3	2 934	2 556	4 798	5 869	6 709	5 036	5 735	5 528	5 720
cena za 1 m3 stočné	28,49	29,44	31,12	36,4	38,41	35,29	39,59	39,36	42,07
Elektrická energie kWh	235 691	213 639	235 054	251 883	260 191	264 253	254 680	265 072	312 545
Cena za 1 kWh	5,33	5,09	4,79	4,68	4,56	4,47	4,68	5,41	4,66
Propan l	9 733	8 432	7 938	9 692	10 271	8 733	9 427	9 682	9 836
Cena za 1 l propanu	15,15	14,55	13,86	13,45	13,46	13,51	14,27	14,53	14,72
Zemní plyn m3	48 680	45 829	53 273	55 291	56 685	55 557	61 443	64 253	64 346
Cena za 1m3	13,26	11,42	11,79	10,81	11,7	11,27	9,035	8,9	10,27

Cena na 1 m3 vodného a stočného 2013 - 2021



Cena za 1 kWh elektrické energie v letech 2013-2021





Spotřeba energií dle jednotlivých komodit za rok 2021 v Kč.

Účet	Název účtu	Skutečnost 2021
502 310	Vodné, stočné	555 146,60 Kč
502 320	Spotřeba teplo	67 736,96 Kč
502 330	Spotřeba plyn	660 551,61 Kč
502 330,org5021	Spotřeba propan	144 791,07 Kč
502 340	Spotřeba elek.energie	1 455 457,53 Kč

Jednotlivé položky obsahují skutečnou spotřebu za rok 2021, dle aktuálních ceníků jednotlivých energií.

Výše uvedené tabulky a grafy zobrazují vývoj průměrných cen jednotlivých komodit od roku 2013 do konce roku 2021. Je patrné, že ceny vodného, stočného a elektrické energie lehce stagnovaly, nedocházelo k velkým výkyvům díky cenám soutěžených zřizovatelem Královéhradeckým krajem na komoditní burze pro příspěvkové organizace.

4.5 Závazné ukazatele

Soustava ukazatelů k finančním plánům byla schválena na 8. schůzi Rady Královéhradeckého kraje dne 8. března 2021 pod číslem usnesení RK/8/392/2021.

Na základě Usnesení Rady Královéhradeckého kraje dne 28.6.2021 byly stanoveny nové specifické ukazatele na rok 2021 a dne 22.11.2021 došlo k další změně specifických ukazatelů. Závazné ukazatele pro rok 2021 schválilo Zastupitelstvo Královéhradeckého kraje dne 14.12.2020 pod Usnesením ZK/2/19/2020.

Na 9. schůzi Zastupitelstva Královéhradeckého kraje 6.12.2021 bylo schválené navýšení příspěvku na provoz na rok 2021 o 431 776,-Kč

Ukazatele	Rozpočet		Skutečnost k 31. 12. 2021
	Schválený	Upravený	
Závazné ukazatele			
Příspěvek na provoz z rozpočtu zřizovatele	18 747 000 Kč	19 178 776 Kč	19 178 776 Kč
Odvod z investičního fondu	1 712 000 Kč	1 712 000 Kč	1 712 000 Kč
Specifické ukazatele			
Limit mzdových prostředků	39 584 000 Kč	46 903 000 Kč	46 903 000 Kč
Průměrný přepočtený počet zaměstnanců	86,9	87,9	88,013
Limit výdajů na pohoštění a dary	6 000 Kč	6 000 Kč	0 Kč
Kapacita zařízení (počet míst)	132	136	136

4.6 Dotace ze státního rozpočtu

- a) Na základě naší žádosti o dotaci z programu na podporu sociálních služeb definovaných v zákoně č. 108/2006., o sociálních službách, byla z MPSV poskytnuta neinvestiční dotace pro rok 2021 v celkové výši **31 425 933,-Kč**.

Účelem dotace je finanční podpora poskytovatelem ve formě vyrovnávací platby za závazek veřejné služby.

Pro jednotlivé služby byly podepsány následující smlouvy a dodatky:

SR_20_3473171 – domovy pro osoby se zdravotním postižením – 26 839 483,-Kč

SR_21_3446957 – denní stacionáře – 548 490,-Kč

SR_20_6514817 – chráněné bydlení – 4 037 960,-Kč

Dotace z MPSV byla plně čerpána na dofinancování mzdových nákladů.

- b) Na základě žádosti o mimořádnou dotaci MPSV pro rok 2021 na podporu mimořádného finančního ohodnocení zaměstnanců v sociálních službách v souvislosti s epidemií COVID_19 - program C, byla poskytnuta dotace ve výši **4 978 822,-Kč**.

Účelem byla úhrada mimořádné odměny ke mzdě a platu za práci ve ztíženém pracovním prostředí, kdy je zaměstnanec vystaven riziku nákazy z důvodu nezbytného soustavného přímého osobního kontaktu s jinými fyzickými osobami při výkonu sjednaného druhu práce nebo ztíženého provozu v souvislosti s aplikací opatření proti šíření nákazy COVID_19.

Poskytnuté dotace na jednotlivé sociální služby:

- Denní stacionář – 107 040,-Kč
- Domov pro osoby se zdravotním postižením – 4 204 588,-Kč
- Chráněné bydlení – 667 194,-Kč

c) Na základě žádosti o mimořádnou dotaci MPSV pro rok 2021 na financování zvýšených provozních výdajů a sanaci výpadků příjmů v souvislosti s přijímáním karanténních, mimořádných a krizových opatření v sociálních službách – program E, byla poskytnuta dotace ve výši **406 306,-Kč**.

Poskytnuté dotace na jednotlivé sociální služby:

- Denní stacionář – zvýšené provozní náklady – 1 578,-Kč
- Domov pro osoby se zdravotním postižením – zvýšené provozní náklady – 389 910,-Kč
- Chráněné bydlení – zvýšené provozní náklady – 14 818,-Kč

5 Plnění úkolů v oblasti nakládání s majetkem

5.1 Investice a veřejné zakázky

- a) V roce 2021 byla plánována a zrealizována tato investiční akce:
- **Výměna obložení fasád na budovách B1 a B2** v objektech v Opočně. Hodnotícím kritériem byla nejnižší nabídková cena.

Investiční akce byla posouzena jako oprava a byla předem schválena zřizovatelem Královéhradecký kraj. Finanční prostředky z investičního fondu byly převedeny na provozní a poté hrazeny jako oprava – nákladový účet 511 a výnosový účet 649.

K účasti ve výběrovém řízení byli písemně vyzváni dne 20.4.2021 **3 dodavatelé**, kteří spolu s výzvou pro podání nabídky obdrželi zadávací dokumentaci.

Vyzvání dodavatelé:

	Název dodavatele, adresa, IČ:
1.	Pavel Čtvrtečka, Bolehošť 103, 517 31, IČO: 63613671
2.	Tomáš Kostka, Švendova 1027/11, 500 03 Hradec Králové, IČO: 05140129
3.	Ondřej Ježek, Jílovice 49, 517 72, IČO: 01302221

Otevírání obálek s nabídkami proběhlo v sídle Domova Dědina, Nádražní 709, 517 73 Opočno, dne 29.4.2021 v 10:00 hodin za účasti ředitelky domova.

Všechny nabídky byly podány písemně v řádně uzavřené obálce označené názvem veřejné zakázky. Nabídky byly otevřeny v pořadí, v jakém byly zadavateli doručeny ve lhůtě pro podání nabídek.

Hodnocené nabídky ve výběrovém řízení:

Název dodavatele, adresa, IČ:	Nabídková cena v Kč (bez DPH):	Pořadí dle nejnižší nabídkové ceny:
Ondřej Ježek, Jílovice 49, 517 72, IČO: 01302221	649 952,95 Kč	1.
Pavel Čtvrtečka, Bolehošť 103, 517 31, IČO: 63613671	673 592,80 Kč	2.
Tomáš Kostka, Švendova 1027/11, 500 03 Hradec Králové, IČO: 05140129	684 616,65 Kč	3.

Nabídky byly hodnoceny podle jejich ekonomické výhodnosti. Ekonomická výhodnost nabídek byla hodnocena podle jediného hodnotícího kritéria, a to **nejnižší nabídkové ceny**. Hodnocení

nabídek provedla ředitelka domova, která stanovila pořadí nabídek podle výše nabídkové ceny. Jako ekonomicky nejvýhodnější byla vybrána nabídka dodavatele s nejnižší nabídkovou cenou v **Kč bez DPH**.

b) Další investiční akcí byla **dodávka a montáž 2 ks garáží ve středisko České Meziříčí.**

K účasti ve výběrovém řízení byli písemně vyzváni dne 24.6.2021 **3 dodavatelé**, kteří spolu s výzvou pro podání nabídky obdrželi zadávací dokumentaci.

Vyzvání dodavatelé:

Název dodavatele, adresa, IČ:	
1.	Kamil Sládek, Volgogradská 2387/76, Ostrava 700 30, IČO: 73073717
2.	Limitstav CZ, Hladnovská 1731/27 , Ostrava 710 00, IČO: 27813932
3.	Stavosta Ostrava s.r.o., Strmná 900/7, Vratimov 739 32, IČO: 03494039

Otevírání obálek s nabídkami proběhlo v sídle Domova Dědina, Nádražní 709, 517 73 Opočno, dne 2.7.2021 v 10:00 hodin za účasti ředitelky domova.

Všechny nabídky byly podány písemně v řádně uzavřené obálce označené názvem veřejné zakázky. Nabídky byly otevřeny v pořadí, v jakém byly zadavateli doručeny ve lhůtě pro podání nabídek.

Hodnocené nabídky ve výběrovém řízení:

Název dodavatele, adresa, IČ:	Nabídková cena v Kč (bez DPH):	Pořadí dle nejnižší nabídkové ceny:
Limitstav CZ, Hladnovská 1731/27 , Ostrava 710 00, IČO: 27813932	371 778,-Kč	1.
Kamil Sládek, Volgogradská 2387/76, Ostrava 700 30, IČO: 73073717	382 218,- Kč	2.
Stavosta Ostrava s.r.o., Strmná 900/7, Vratimov 739 32, IČO: 03494039	413 542,- Kč	3.

5.2 Technické zhodnocení nemovitosti

28.2.2021 předal Královéhradecký kraj domovu technické zhodnocení majetku na objektech D1 – Přepychy 220 a objektu D3 – Na Štěpnici 506, České Meziříčí. Jednalo se o „zařízení pro vertikální přepravu osob.“

Tato investiční akce byla financována přímo zřizovatelem Královéhradeckým kraje. Schváleno dne 29.6.2020 Usnesením č. RK/20/1050/2020.

Hodnota předávaného díla: 4 728 616,44 Kč

Potřebnost pořízení výtahů ve střediscích vzhledem k potřebám uživatelů a požadavkům na kvalitní poskytování sociálních služeb byla značná. Z uživatelů zcela mobilních, kteří byli schopni prostory domu v 1. patře bez komplikací využívat, se postupem času stali uživatelé pohybující se pouze s určitou podporou (kompenzační pomůcky, pomoc personálu) nebo uživatelé zcela imobilní. Ze stávajících pokojů v patře se poté museli přestěhovat do přízemí nebo do střediska Opočno, kde jsou prostory zcela bezbariérové. Vzhledem k omezené kapacitě lůžek v přízemí domů byl stav bez výtahů neudržitelný. Výtahy umožní klientům s problémy s mobilitou i nadále využívat prostory v 1. patře bez nutnosti dalšího stěhování a také usnadní přístup ostatním uživatelům domácnosti do společných prostor v 1. patře (klubovna, pracovna), čímž dojde ke zvýšení komfortu pro ubytované.



5.3 Údržba svěřeného majetku

Během roku dochází k běžné údržbě majetku, revizím a servisům nemovitostí, přístrojů a zařízení a průběžným opravám.

Mezi největší opravy v roce 2021 patřily:

Středisko	Cena opravy v Kč	Firma zajišťující opravu	Popis opravy
Klášteř nad Dědinou	164 287,00	Adam Dražný	oprava kondenzačního kotle (havárie – okamžitá výměna 20 let starého kotle)
České Meziříčí	27 325,00	Adam Dražný	výměna zásobníku TUV
	110 768,00	Jan Jarkovský	oprava, nátěr zimních zahrad na budovách D3 a D4
Přepychy	55 301,28	ZIKA CZ s.r.o.	oprava tepelných čerpadel
	95 154,00	Adam Dražný	výměna ohřívače TUV na budově D1
	117 768,00	Jan Jarkovský	oprava, nátěr zimních zahrad na budovách D1 a D2
Opočno	45 102,00	Adam Dražný	oprava 2 ks plynových kotlů
	36 546,00	Adam Dražný	oprava čerpadla
	43 301,92	ŠTĚPÁNEK, spol. s r.o.	oprava fasády na budovách B1 a B2
	649 953,00	Ondřej Ježek	výměna obložení fasád na budovách B1 a B2
	34 581,00	Adam Dražný	opravy čerpadel Buderus

5.4 Přehled majetkových účtů

Účet	Název účtu	stav k 1. 1. 2021	stav k 31. 12. 2021
0180000	Zařazení software DDNH od 7t. do 20t.	69 811,00 Kč	69 811,00 Kč
18	Drobný dlouhodobý nehmotný majetek	69 811,00 Kč	69 811,00 Kč
0210200	Budovy pro služby obyvatelstvu	119 095 609,24 Kč	123 824 225,68 Kč
0210201	Budovy pro služby obyvat. - dotace	4 765 155,71 Kč	4 765 155,71 Kč
0210300	Jiné nebyt.domy a nebyt.jednotky	578 820,20 Kč	578 820,20 Kč
0210400	Komunikace a veřejné osvětlení	9 813 320,10 Kč	9 813 320,10 Kč
0210500	Jiné inženýrské sítě	8 991 598,74 Kč	8 991 598,74 Kč
0210600	Ostatní stavby	5 987 137,80 Kč	6 503 205,90 Kč
21	Stavby	149 231 641,79 Kč	154 476 326,33 Kč
0220000	Samost.mov.věci a soub.mov.věcí	4 130 195,23 Kč	4 130 195,23 Kč
0220100	DM - dopravní prostředky	4 449 413,03 Kč	4 449 413,03 Kč
22	Samost.mov.věci a soub.mov.věcí	8 579 608,26 Kč	8 579 608,26 Kč
028000	DDHM nad 3 do 20 tis. Kč	25 156 476,23 Kč	24 980 024,96 Kč
028100	DDHM od 20 t. Kč včetně	2 140 442,56 Kč	2 637 144,56 Kč
28	Drobný dlouhodobý hmotný majetek	27 296 918,79 Kč	27 617 169,52 Kč
0310301	Pozemky České Meziříčí	254 868,00 Kč	254 868,00 Kč
0310401	Pozemky České Meziříčí	179 132,00 Kč	179 132,00 Kč
0310302	Pozemky Přepychy-Rousovská D2	100 750,00 Kč	100 750,00 Kč
0310402	Pozemky Přepychy-Rousovská D2	69 950,00 Kč	69 950,00 Kč
0310303	Pozemky Přepychy-U Lidušky D1	252 080,00 Kč	252 080,00 Kč
0310403	Pozemky Přepychy-U Lidušky D1	95 040,00 Kč	95 040,00 Kč
0310304	Pozemky Opočno-Ořechová	2 679 000,00 Kč	2 679 000,00 Kč
0310404	Pozemky Opočno-Ořechová	1 071 500,00 Kč	1 071 500,00 Kč
0310405	Pozemek Náchod – zastavěná plocha	203 148,00 Kč	203 148,00 Kč
0310500	Ostatní plocha Náchod	226 992,00 Kč	226 992,00 Kč
0310306	Pozemky Jaroměř	281 115,00	281 115,00
0310406	Pozemky Jaroměř – stavební	109 323,00	109 323,00
31	Pozemky	5 522 898 Kč	5 522 898 Kč

6 Přehled o tvorbě a čerpání peněžních fondů

Investiční fond

TVORBA A POUŽITÍ INVESTIČNÍHO FONDU ORGANIZACE	tis.Kč
STAV INVESTIČNÍHO FONDU K 1.1 2021	1 998
příděl z rezervního fondu organizace	
příděl z odpisů dlouhodobého majetku	2 382
investiční dotace z rozpočtu zřizovatele	
investiční dotace ze SR a SF	
ostatní zdroje	
TVORBA CELKEM	2 382
ZDROJE FONDU CELKEM	4 380
opravy a údržba nemovitého majetku	650
rekonstrukce a modernizace	
pořízení dlouhodobého majetku	516
ostatní použití (např. splátky inv.úvěrů)	
odvod do rozpočtu zřizovatele	1 712
POUŽITÍ FONDU CELKEM	2 878
Stav investičního fondu k 31. 12. 2021	1 502

Účet 416 – Investiční fond – počáteční stav k 1. 1. 2021 byl 1 997 463,65. Jeho tvorba proběhla ve výši přídělu odpisů 2 382 452,32 Kč. Zřizovateli bylo odvedeno 1 712 000,-Kč. Investičními akcemi v roce 2021 byl čerpán investiční fond ve výši 1 166 021,10,-Kč. Konečný stav investičního fondu ke dni 31. 12. 2021 činí 1 501 894,87 Kč. Fond je finančně kryt bankovním účtem v třídění 241 0000, org 416.

Rezervní fond a fond odměn

REZERVNÍ FOND	tis.Kč	FOND ODMĚN	tis.Kč
stav rezervního fondu k 1. 1. 2021	2 509	stav fondu odměn k 1. 1. 2021	70
příděl z hospodářského výsledku	13	příděl z hospodářského výsledku	51
ostatní zdroje fondu	120	Tvorba fondu celkem	51
Tvorba fondu celkem	137	Zdroje fondu celkem	121
Zdroje fondu celkem	2 642	použití fondu na mzdy	0
použití fondu do investič. Fondu	0	Použití fondu odměn celkem	0
použití fondu na provozní náklady	78	Stav fondu odměn k 31.12 2021	121
ost.použití fondu (mj. ztráta z min. let)			
Použití rezervního fondu celkem	78		
Stav rezervního fondu k 31.12. 2021	2 564		

Účet 411 – Fond odměn – počáteční stav k 1. 1. 2021 byl 69 872,-Kč. V roce 2021 byl navýšen o část zlepšeného hospodářského výsledku z roku 2020, a to ve výši 50 820,-Kč. Konečný zůstatek je 120 692,-Kč.

Fond je finančně kryt bankovním účtem v analytickém třídění 241 0000, org 411.

Účet 413 a 414 – Rezervní fond – Počáteční stav k 1. 1. 2021 u účtu 413 (rezervní fond tvoření VH) je 2 068 174,39 Kč. Jeho tvorba spočívá v části zlepšeného hospodářského výsledku z roku 2020, ve výši 12 713,46 Kč. Konečný stav účtu je 2 080 887,85 Kč.

Rezervní fond 413 je finančně kryt bankovním účtem v třídění 241 0000, org 413.

Počáteční stav k 1. 1. 2021 u účtu 414 (rezervní fond z ostatních titulů) je 441 144,47 Kč. V roce 2021 byl navýšen o finanční dary v celkové výši 120 000,- Kč. Fond byl použit na kulturní a společenské akce uživatelů v celkové částce 3000,-Kč. Dále je čerpán na úhradu finančního leasingu u ŠKODA AUTO a.s, na který byl dar účelově získán. Konečný stav ke dni 31. 12. 2021 je 483 205,79 Kč.

Rezervní fond 414 je finančně kryt bankovním účtem v třídění 241 0000, org 414 a 4144.

Fond kulturních a sociálních potřeb

FKSP	Kč
stav fondu k 1. 1. 2021	1 176 365,35
Základní příděl 2% z hrubých mezd (bez DPP)	938 906,00
Úroky	316,64
Zdroje fondu celkem	2 115 587,99
Použití fondu	
Obědy zaměstnanců	228 580,00
Vitamínové prostředky	142 500,00
Dárcovství krve, věcné dary	18 900,00
Očkování proti chřipce	2 200,00
Prac. obl. nad rámec zákona	105 639,05
Příspěvek na penz.přípoj.	255 100,00
Let balonem, pronájem těloc.	60 500,00
Úroky	316,64
Použití FKSP celkem	813 735,69
Stav FKSP k 31. 12. 2021	1 301 852,30

Stav účtu FKSP (412) k 31. 12. 2021

1 301 852,30

Stav účtu FKSP (243) k 31. 12. 2021

1 258 883,04

Rozdíl činí 42 969,26,-Kč. Tento rozdíl je způsoben zaúčtovanou (412), ale neprovedenou platbou z účtu FKSP na BÚ příspěvků na obědy zaměstnanců ve výši 18 883,-Kč, dále zaúčtovanou, ale neprovedenou platbou z účtu FKSP na BÚ příspěvků na penzijní připojištění zaměstnanců ve výši 22 000,-Kč a základním přídělem do fondu z mezd ve výši 83 852,26 Kč. Tento převod financí proběhne v lednu 2021. Stav fondu souhlasí, protože byl proveden účetní předpis v základním účetnictví.

7 Informace o výsledku inventarizace majetku a závazků

Plán inventur

Plán inventur byl včas zpracován a řádně schválen. Inventarizační komise postupovaly v souladu s vyhláškou a vnitroorganizační směrnicí. Metodika postupů při inventarizaci byla dodržena. Podpisy členů inventarizačních komisí byly odsouhlaseny na podpisové vzory a nebyly zjištěny rozdíly. Nedošlo k žádnému pracovnímu úrazu. Termíny inventur byly dodrženy.

Inventarizační komise

Byla zřízena hlavní inventarizační komise, která inventarizuje drobný dlouhodobý a dlouhodobý majetek a 14 dílčích inventarizačních komisí podle pravidel pro jmenování členů inventarizační komise. Předseda hlavní inventarizační komise řídil a kontroloval činnost komisí a sestavil inventarizační zprávu.

Proškolení členů inventarizačních komisí

Proškolení proběhlo v budově A1 Domov Dědina (jídlna) dne 30.9.2021 od 14:00 hod.

Provedení proškolení je doloženo prezenční listinou. Součástí školení byly i zásady dodržení bezpečnosti.

Přijatá opatření ke zlepšení průběhu inventur, k informačním tokům

Hlavní inventarizační komise potvrdila, že inventarizace byla provedena fyzickým způsobem (tj. převážením, přepočítáním, přeměřením, ohledáním apod., pouze stavy pohledávek, závazků byly zjištěny dokladovou inventurou) za účasti členů komise, že nebyly zatajeny žádné hospodářské prostředky a výsledky inventarizace byly porovnány se záznamy v účetní evidenci (s evidencí o majetku). Byla dodržena průkaznost účetnictví, ochrana a odpovědnost za majetek.

Inventura pozemků byla provedena fyzickým projitím jednotlivých pozemků dle karet.

Výsledek prověrky – uzavření smluv o hmotné odpovědnosti, prověrky uskladnění a údržby majetku: nebyly shledány nedostatky.

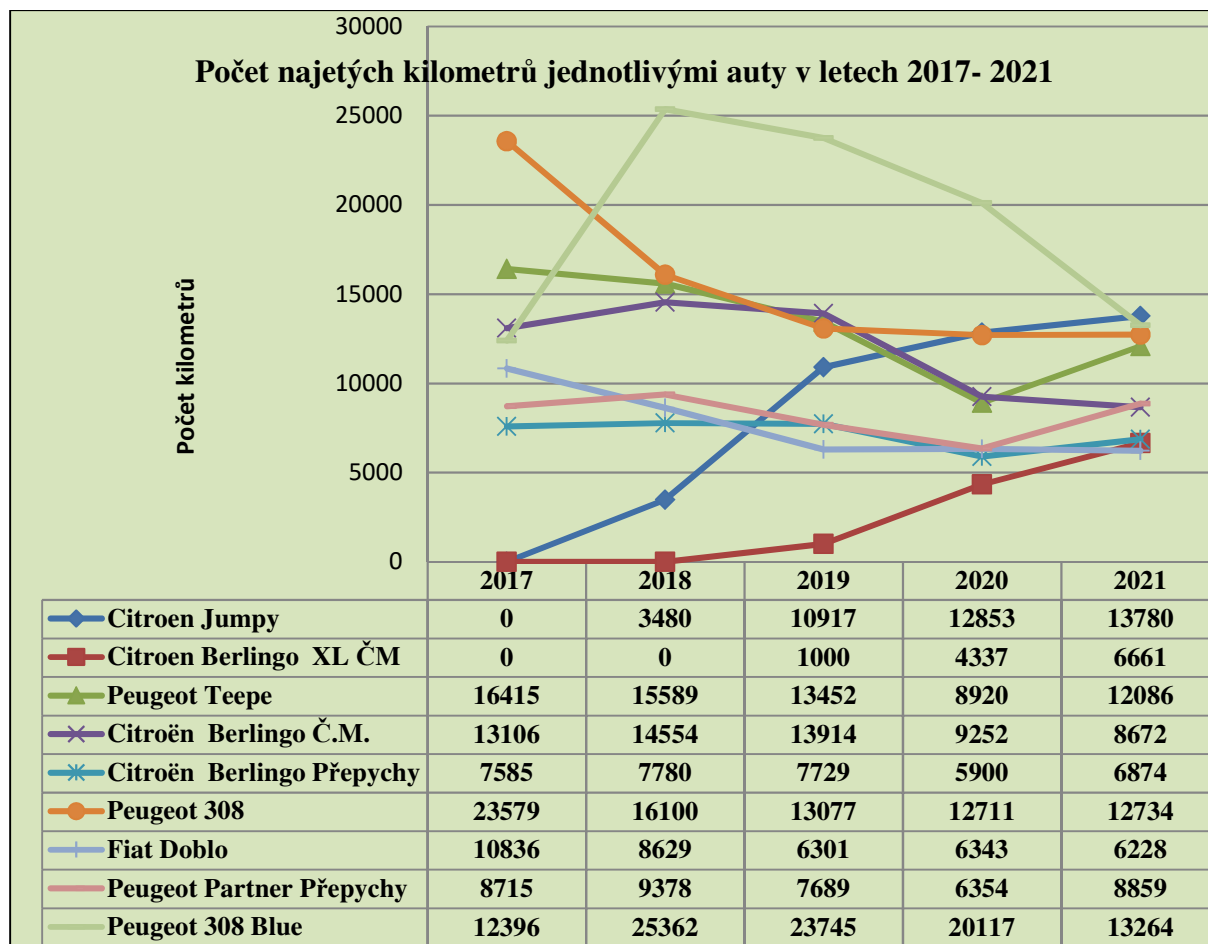
Zhodnocení inventarizačních prací: práce proběhly v souladu se zákonem č. 563/91 Sb. (§29 a §30) v termínech k tomu určených plánem inventarizace na rok 2021 a z příkazu ředitelky a nebyly zjištěny žádné nedostatky při práci inventarizačních komisí.

Při inventarizaci nebylo zjištěno rozdílu. Fyzický stav majetku souhlasí se stavem účetním.

8 Autoprovoz

Osobní automobil	rok výroby	Ujeto km	Průměrný náklad na 1 km 2018	Průměrný náklad na 1 km 2019	Průměrný náklad na 1 km 2020	Průměrný náklad na 1 km 2021	Náklad na PHM Kč
Peugeot 308	IX.2010	12737	2,09 Kč	2,08 Kč	1,81 Kč	2,11 Kč	26 930 Kč
Citroen JUMPY	VIII.2018	13780	2,60 Kč	2,39 Kč	1,86 Kč	2,23 Kč	30 707 Kč
Peugeot Expert Tepee 2,0 HDI	X. 2009	12086	2,64 Kč	2,58 Kč	2,21 Kč	2,52 Kč	30 448 Kč
Citroen Berlingo XL ČM	X.2019	6661	0,00 Kč	3,85 Kč	2,19 Kč	2,80 Kč	18 679 Kč
Citroen Berlingo 1,6 HDI Př.	VIII. 2007	6874	1,92 Kč	1,83 Kč	1,65 Kč	1,81 Kč	12 465 Kč
Citroen Berlingo 1,6 HDI ČM	VIII. 2007	8672	1,78 Kč	1,84 Kč	1,62 Kč	2,05 Kč	17 792 Kč
Fiat Doblo	XII. 2015	6228	2,19 Kč	2,39 Kč	2,07 Kč	2,10 Kč	13 067 Kč
Peugeot Partner Př.	IX. 2016	8859	2,09 Kč	2,01 Kč	1,68 Kč	1,82 Kč	16 119 Kč
Peugeot 308 Blue	VII.2007	13264	1,56 Kč	1,59 Kč	1,44 Kč	1,75 Kč	23 203 Kč

Průměrné náklady na 1 km se odvíjí od cen za pohonné hmoty v daném roce. Z příložené tabulky můžeme odvodit, že ceny od roku 2018 mají vzrůstající tendenci, výjimkou byl rok 2020.



Graf: Počet najetých kilometrů jednotlivými auty v letech 2017–2021

8.1 Oprava a údržba automobilů

Automobil	Cena opravy v Kč	Popis opravy v roce 2021
Fiat Doblo	5 454,65 Kč	výměna oleje, filtrů, kontrola brzd, vyčištění, rozhýbání čepů a pístků třmenů, oprava stržené vany
	5 505,50 Kč	výměna výfuku
Peugeot 308	3 327,50 Kč	kontrola podtlakových hadiček turba, výměna ovládacího ventilu turba
	5 196,59 Kč	výměna oleje a filtrů, kontrola brzd, vyčištění, rozhýbání čepů a pístků třmenů
Citroën JUMPY	1 634,59 Kč	jízdní zkouška, diagnostika závady, přeprogramování sw motoru
	10 648,45 Kč	výměna oleje, filtrů, kontrola brzd, vyčištění, rozhýbání čepů a pístků třmenů, výměna palubových desek, seřízení ruční brzdy

Citroën Berlingo XL	10 688,05 Kč	pojistná událost – lakování krytu zrcátka a výměna zpětného zrcátka
	66 499,72 Kč	pojistná událost – lakování, oprava pravého boku vozidla – dveře, blatník, světlo
	3 703,60 Kč	výměna oleje a filtrů, náplní a dolití náplní
Citroen Berlingo Přepychy	4 797,65 Kč	kontrola brzd, vyčištění, rozhýbání čepů a pístků třmenů, výměna palubních desek a osvětlení SPZ
	12 571,90 Kč	demontáž zadní nápravy, přestrojení a montáž nové nápravy
Peugeot Partner	4 678,00 Kč	výměna alternátoru
	6 000,00 Kč	pojistná událost – oprava laku přední nárazník, 2x spodek dveří a 2x lišta
	4 699,72 Kč	výměna oleje a filtrů, kontrola a dolití provozních náplní
Citroen Berlingo ČM	2 866,00 Kč	výměna autobaterie, měření dobíjení
	7 044,62 Kč	kontrola řízení a brzd, čištění, rozhýbání čepů a pístků třmenů, výměna P desek a kotoučů, seřízení R brzdy
Peugeot Tepee	786,00 Kč	výměna žárovek, příprava na STK
	27 248,00 Kč	výměna tlumičů, brzdových kotoučů, destiček, náboj s ložiskem a senzorem, vlnovec výfuku
	6 505,00 Kč	výměna ložiska kola
Peugeot 308 - Blue	18 731,00 Kč	zadní náprava repas, výměna tlumiče zadní
	2 904,00 Kč	příprava na technickou kontrolu a měření emisí, předvedení na STK a SME
	25 196,00 Kč	výměna nádrže na močovinu, vstříkovače

9 Kontrolní činnost

Jednotlivé provozní úseky organizace mají zpracovány roční plány kontrolní činnosti, které jsou předkládány ředitelce organizace k odsouhlasení. Kontroly proběhly v souladu s plánem.

Organizace má vypracovanou směrnici upravující vnitřní kontrolní systém dle zákona 320/2001 Sb. o finanční kontrole ve veřejné správě. Funkčnost systému je dána soustavou vnitřních předpisů organizace.

V lednu 2021 byl auditorskou společností Auditea, s.r.o. proveden účetní audit na ověření účetní závěrky za rok 2020. Vyjádření auditora: *„Na základě naší prověrky jsme nezjistili žádné skutečnosti svědčící o tom, že přiložená účetní závěrka nepodává ve všech významných aspektech věrný a poctivý obraz aktiv a závazků příspěvkové organizace Domov Dědina k 31.12.2020 a nákladů a výnosů a výsledku hospodaření za rok 2020 v souladu s českými účetními standardy.“*

11.10. 2021 byla provedena auditorskou společností Auditea, s.r.o. průběžná kontrola účetnictví. Předmětem ověření byla správnost účtování došlých faktur a interních dokladů za účetní období 1. 1. – 30. 9. 2021, bilanční kontinuita – kontrola zůstatků k 1. 1. 2021, mezitímní závěrka k 30. 9. 2021. Závěr auditora: bez výhrad.

10 Zpráva v oblasti poskytování informací

Výroční zpráva je zpracována na základě povinnosti vyplývající z ustanovení § 18 zákona č. 106/1999 Sb., o svobodném přístupu k informacím, ve znění pozdějších předpisů (dále jen „zákon č. 106/1999 Sb.)

1. Počet podaných žádostí o informace a počet vydaných rozhodnutí o odmítnutí žádosti - § 18 odst. 1 písm. a) zákona č. 106/1999 Sb.

V roce 2021 byly u organizace podány dvě žádosti o poskytnutí informací dle výše uvedeného zákona, žádná žádost nebyla odmítnuta.

2. Počet podaných odvolání proti rozhodnutí o odmítnutí žádosti nebo její části - § 18 odst. 1 písm. b) zákona č. 106/1999 Sb.

Žádné.

3. Opis podstatných částí každého rozsudku soudu - § 18 odst. 1 písm. c) zákona č. 106/1999 Sb.

V roce 2021 nebyly vydány žádné rozsudky soudů ve věci přezkoumání zákonnosti rozhodnutí Domova Dědina o odmítnutí žádosti o poskytnutí informace.

4. Výčet poskytnutých výhradních licencí - § 18 odst. 1 písm. d) zákona č. 106/1999 Sb.

V roce 2021 nebyla poskytnuta žádná výhradní licence.

5. Počet stížností podaných podle § 16a zákona č. 106/1999 Sb., důvody jejich podání a stručný popis způsobu jejich vyřízení - § 18 odst. 1 písm. e) zákona č. 106/1999 Sb.

V roce 2021 nebyla podána žádná stížnost.

6. Další informace vztahující se k uplatňování zákona o svobodném přístupu k informacím - § 18 odst. 1 písm. f) zákona č. 106/1999 Sb.

Žádné.

7. Přehled všech výdajů, které Domov Dědina vynaložil v souvislosti se soudními řízeními o právech a povinnostech podle zákona č. 106/1999 Sb.

V roce 2021 Domov Dědina nevynaložil žádné výdaje v souvislosti se soudními řízeními o právech a povinnostech podle InfZ.

V Opočně dne 18.2.2022

Mgr. Alena Goisová
ředitelka domova