



DOMOV DĚDINA

Domov Dědina

Nádražní 709

517 73 Opočno

opocno@domov-dedina.cz

IČO: 428 86 163



Zpráva o činnosti organizace za rok 2024

Zpracovala: Ing. Jana Truhlářová

Obsah

1	Základní údaje o organizaci.....	3
2	Přehled plnění úkolů v oblasti hlavní činnosti organizace	4
2.1	Historie	4
2.2	Současnost	4
2.3	Hlavní předmět činnosti.....	5
2.4	Domov se zdravotním postižením	7
2.4.1	Činnost jednotlivých středisek Domova Dědina	13
2.5	Chráněné bydlení	25
3	Přehled a plnění úkolů v oblasti personální	29
3.1	Struktura zaměstnanců dle profese, průměrné platové třídy, dle vzdělání	29
3.2	Organizační struktura 2024	31
3.3	Průměrný plat	32
3.4	Přehled ukazatelů z vyplacených mezd 2024	34
3.5	Vzdělávání pracovníků v roce 2024	35
4	Přehled a plnění úkolů v oblasti hospodaření	36
4.1	Výnosy.....	36
4.2	Náklady.....	42
4.3	Energie.....	44
4.4	Hospodaření organizace k 31. 12. 2024	44
4.5	Závazné ukazatele.....	45
4.6	Obdržené dotace	45
5	Plnění úkolů v oblasti nakládání s majetkem.....	46
5.1	Investice a veřejné zakázky	46
5.2	Údržba svěřeného majetku	49
5.3	Přehled majetkových účtů	52
6	Přehled o tvorbě a čerpání fondů	54
7	Autoprovoz	57
7.1	Oprava a údržba automobilů.....	59
8	Kontrolní činnost	60
9	Inventarizační zpráva	62
10	Zpráva v oblasti poskytování informací	63

1 Základní údaje o organizaci

Název: Domov Dědina
Sídlo: Nádražní 709, 517 73 Opočno
IČO: 428 86 163
Zastoupená: Mgr. Alenou Goisovou – ředitelkou
Telefon: 493 814 563
Email: opocno@domov-dedina.cz
Web: www.domov-dedina.cz

Domov Dědina je samostatná příspěvková organizace s právní subjektivitou, jejímž zřizovatelem je Královéhradecký kraj.

Zapsaná v obchodním rejstříku vedeném u Krajského soudu v Hradci Králové v oddílu Pr, vložce 702.

Poskytuje celoroční pobytové služby **v domově pro osoby se zdravotním postižením** dospělým osobám s mentálním postižením, případně s přidruženou tělesnou či smyslovou vadou. Od 1.2.2014 je také poskytovatelem služby **chráněného bydlení**, které je určeno dospělým osobám s lehkým mentálním postižením.

Kapacita pobytové služby je 122 uživatelů a chráněného bydlení 29 uživatelů.

Posláním služby domov pro osoby se zdravotním postižením (DOZP) je formou celoročních pobytových služeb poskytovat pomoc a podporu dospělým osobám s mentálním a kombinovaným postižením, které nemohou žít samostatně nebo s podporou terénních služeb ve svém přirozeném bydlišti tak, aby uživatelé služeb směřovali v maximální možné míře ke své psychické a fyzické soběstačnosti a samostatnosti a aby se co nejvíce začlenili do společnosti.

Posláním služby chráněného bydlení (CHB) je poskytnout bydlení dospělým lidem s lehkým mentálním postižením nebo s Aspergerovým syndromem, kteří potřebují podporu při obstarávání běžných denních záležitostí. Míra podpory je dojednána individuálně s každým uživatelem služby v takovém rozsahu, aby mu umožnila žít co nejvíce samostatně, životem srovnatelným s jeho vrstevníky.

2 Přehled plnění úkolů v oblasti hlavní činnosti organizace

2.1 Historie

Z odkazu Růženy a Jana Sobotových roku **1928** byl založen Svatojánský ústav pro péči o **hluchoněmé a slabomyslné ženy** /dobový název/, který sídlil v Hradci Králové.

14.12. 1951 byl přesídlen do prostor **opočenského kapucínského kláštera**, kde do roku 1982 o obyvatelky pečovaly výhradně řádové sestry, poté byla jejich péče nahrazena civilním personálem.

Do roku 1985 se pohyboval počet obyvatelk kolem třiceti. V roce 1986 byla dokončena výstavba dvou budov okálového typu v prostorách klášterní zahrady a kapacita ústavu vzrostla na 101 obyvatelk.

V roce 1999 přibylo k opočenskému zařízení středisko v Klášteře nad Dědinou, které umožnilo osmi ženám žít poměrně samostatný a nezávislý život.

V září **2005** byl položen základní stavební kámen pro výstavbu nového zařízení. Projekt je řešen jako soubor staveb ve třech lokalitách: v Opočně, Českém Meziříčí a Přepychách.



Výstavba byla dokončena v **srpnu 2007** a obyvatelé starého kapucínského kláštera se přestěhovali do nových prostor.

Tím se uzavřela etapa opočenského Ústavu sociální péče. Tento název přestalo zařízení používat.

Současný platný oficiální název je **Domov Dědina**.

2.2 Současnost

V nově vybudovaném zařízení rozmístěném do čtyř středisek (Opočno, Klášter nad D., České Meziříčí, Přepychy) žijí uživatelé služby od roku 2007. Výstavba střediska v Hradci Králové městská část Roudnička byla dokončena v září 2023.

Od 1. 2. 2014 domov poskytuje sociální službu chráněné bydlení ve městech Nové Město nad Metují, Jaroměř a Třebechovice pod Orebem. Od 1. 1. 2016 byla služba rozšířena o další středisko v Náchodě a od 1.6.2020 o nové středisko v Jaroměři – dům v ulici Dr. Paula. V roce 2023 Královéhradecký kraj předal organizaci dům do užívání v ulici Na Františku v Novém Městě nad Metují.

2.3 Hlavní předmět činnosti

Zastupitelstvo Královéhradeckého kraje s účinností od 1.10. 2009 vydalo na základě zákona č. 129/2000 Sb., o krajích (krajské zařízení), ve znění pozdějších předpisů a zákona č. 250/2000 Sb., o rozpočtových pravidlech územních rozpočtů, ve znění pozdějších předpisů zřizovací listinu příspěvkové organizace Domov Dědina v souladu s usnesením ZK/8/435/2009 pod č.j. 12605/SV/2009/Ta.

Ve Zřizovací listině byly vymezeny poskytované služby v souladu se zákonem č. 108/2006 Sb., o sociálních službách, ve znění pozdějších předpisů dle **§ 48 – domovy pro osoby se zdravotním postižením**. Poskytují se pobytové služby osobám, které mají sníženou soběstačnost z důvodu zdravotního postižení, jejichž situace vyžaduje pravidelnou pomoc jiné osoby.

Dodatkem č. 3 zřizovací listiny ze dne 4. 11. 2013 byl okruh činnosti rozšířen o službu **chráněné bydlení dle § 51** zákona č. 108/2006 Sb.

Naplňování základního poslání Domova Dědina vychází z následujících principů:

- člověk s mentálním postižením má stejná práva a svobody jako ostatní občané,
- služby jsou poskytovány na základě individuálních potřeb, cílů a preferencí uživatele,
- při poskytování služby musí být maximálně respektována lidská důstojnost,
- uživatel má právo na respekt vůči kulturním, náboženským, sexuálním a emočním potřebám,
- uživatel má právo na soukromí pro sebe, svůj majetek, své záležitosti,
- uživatel má právo na individuální přístup a osobní nezávislost,
- uživatel má právo na vlastní volbu a odpovědnost za činy,
- uživatel musí mít přístup k formálním postupům podávání stížností,
- služby jsou poskytovány jen v nezbytně nutné míře podpory a pomoci, aby byla zachována možnost dalšího rozvoje osobnosti uživatele,
- služby jsou poskytovány kvalifikovaným personálem, své znalosti si pracovníci prohlubují při soustavném vzdělávání,
- při poskytování služeb spolupracuje zařízení s odbornými pracovišti, institucemi a zařízeními,
- služby jsou poskytovány pružně a jsou přizpůsobovány potřebám uživatelů,
- veškeré služby jsou poskytovány v souladu s principy naplňování standardů kvality v sociálních službách a další platnou legislativou.

Domov pro osoby se zdravotním postižením

Vize: „Nebýt ve službě vidět“

Cílem je poskytovat takové služby, které přispějí ke zvýšení či dosažení nezávislosti uživatelů na sociální službě způsobem, který jim umožní žít v podmínkách podobajících se běžnému životu v domácím prostředí a podporovat je k osvojení si takových dovedností, které jim umožní stát se součástí společenství. Organizace vytváří příležitosti k tomu, aby uživatelé mohli v maximální možné míře uplatňovat vlastní vůli, jednat na základě vlastních rozhodnutí. Snahou je podporovat uživatele při využívání přirozených vztahových sítí, služeb místních institucí a pracovních pokusech nebo v pracovním uplatnění v různých organizacích.

Chráněné bydlení

Vize: „Chci žít v místě, kde to znám“

Cílem služby je podporovat uživatele tak, aby zvládl žít bezpečně a samostatně v bytě, v běžné zástavbě a pokud možno ve svém přirozeném prostředí. Uživatelé jsou podporováni v obstarávání osobních záležitostí a trávení volného času dle svých představ. Uživatelé jsou vedeni k co největší samostatnosti a zodpovědnému rozhodování o svém životě. Snahou je identifikovat rizikové situace pro uživatele a podporujeme ho tak, aby i v době nepřítomnosti pracovníka v domácnosti tyto situace zvládl sám nebo uměl vyhledat pomoc.

2.4 Domov se zdravotním postižením

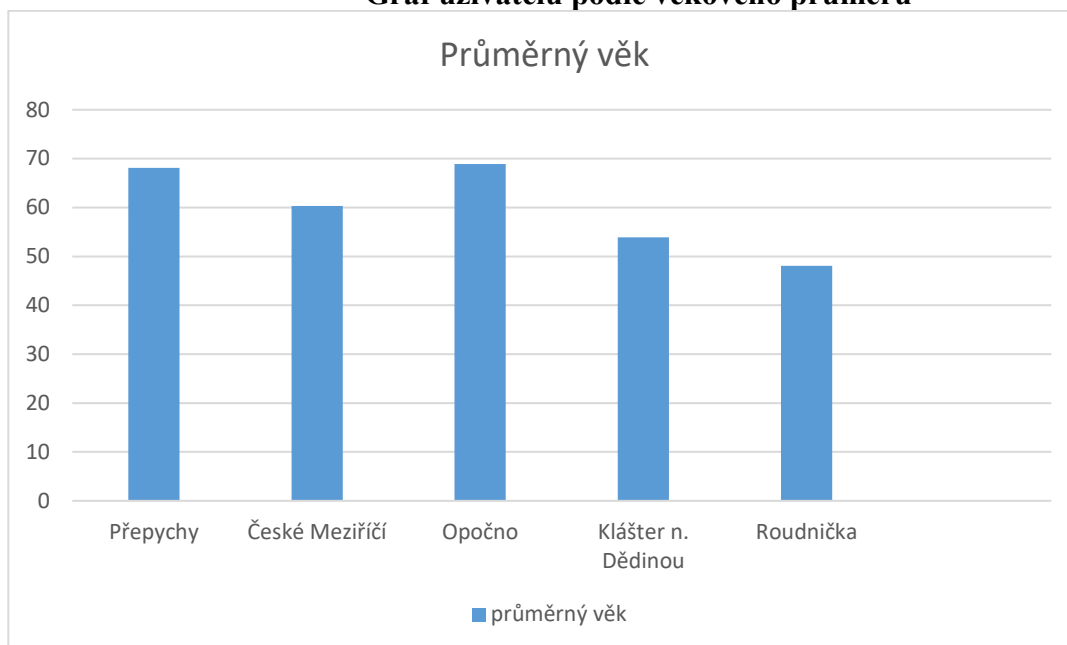
Domov Dědina – DOZP poskytuje sociální službu pro 122 uživatelů celkem v pěti obcích Královéhradeckého kraje. Střediska jsou v Opočně, Českém Meziříčí, Přepychách, Klášteře n. Dědinou a Hradci Králové – městská část Roudnička.

K 31.12.2024 byla kapacita zařízení plně obsazena, služba byla poskytována 122 uživatelům.

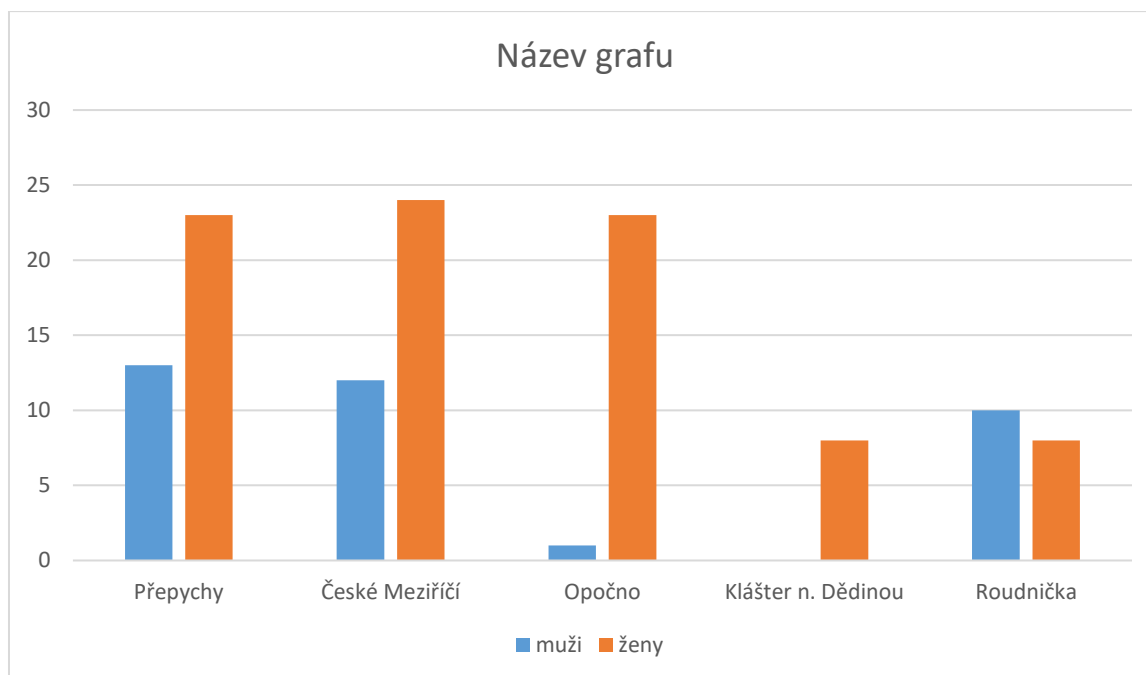
Střediska DOZP – počet uživatelů, průměrný věk, genderové obsazení

Střediska DOZP	Přepychy		České Meziříčí		Opočno		Klášteř n. Dědinou	Roudnička	Celkem
	D1	D2	D3	D4	B1	B2			
Počet uživatelů	18	18	18	18	13	11	8	18	122
Průměrný věk uživatelů	68,1	68,2	53,3	63,7	68,2	69,6	53,9	48,1	61,6
Ženy	18	13	12	12	13	10	8	8	86
Muži	0	5	6	6	0	1	0	10	36

Graf uživatelů podle věkového průměru



Domov Dědina má vysoký věkový průměr. Nejvyšší věkový průměr je ve středisku Opočno, budova B2, a to 69,6 let, naopak nejnižší věkový průměr má středisko Roudnička s průměrným věkem 48,1 let.



Pouze ve středisku Roudnička jsou muži ve větším zastoupení oproti ženám.

Jednání se zájemcem o službu

Sociální šetření v r. 2024	Evidované žádosti v r. 2024	Vyřazené žádosti v r. 2024	Odmítnuté žádosti v r. 2024	Zahájení poskytování soc. služby v r. 2024	Ukončení poskytování sociální služby v r. 2024	
					Odejiti	Úmrtí
18	29	8	8	13	2	5

Přehled sociálních šetření a příjmů uživatelů

V roce 2024 bylo na základě podaných žádostí provedeno celkem 18 sociálních šetření. Do domova bylo přijato 13 nových uživatelů, z toho 7 do střediska Roudnička, 5 do střediska České Meziříčí a 1 uživatelka do střediska Klášter nad Dědinou. Postupným přijímáním nových uživatelů v průběhu roku došlo k naplnění maximální kapacity domova, včetně nově otevřeného střediska Roudnička.

V roce 2024 došlo také k několika změnám v pobytu uživatelů. Do služby s nižší mírou podpory, chráněného bydlení, přešel 1 uživatel. Jeden uživatel ukončil poskytování sociální služby a vrátil se k původnímu poskytovateli. Bohužel, 5 uživatelů v průběhu roku zemřelo.

Organizace rovněž vyřizovala žádosti o poskytnutí sociální služby. Osm žadatelů bylo odmítnuto, protože domov neposkytuje službu odpovídající jejich potřebám (§ 91 odst. 3 zákona č. 108/2006 Sb., o sociálních službách, ve znění pozdějších předpisů). Další 8 žádostí bylo vyřazeno z různých důvodů, například z důvodu úmrtí žadatele nebo přijetí do jiné sociální služby.

Ve spolupráci s Odborem sociálních věcí Krajského úřadu Královéhradeckého kraje probíhala pravidelná měsíční aktualizace evidovaných žádostí. Cílem této spolupráce je co nejefektivněji řešit nepříznivou sociální situaci žadatelů, zejména těch, kteří se nacházejí v nejakutnější a nejtěživější situaci.

Prezentace domova na veřejnosti

V dubnu 2024 se domov zúčastnil prezentační akce v Novém Městě nad Metují, kde se široké veřejnosti představili různí poskytovatelé sociálních služeb. Návštěvníci akce měli možnost seznámit se s nabídkou služeb Domova Dědina, podmínkami jejich poskytování a cílovou skupinou uživatelů.

Svéprávnost uživatelů domova k 31.12.2024

Způsobilost k právním úkonům	Přepychy	České Meziříčí	Opočno	Klášter	Roudnička	Celkem
Uživatelé svéprávní	6	3	1	0	0	10
Uživatelé zastoupení členy domácnosti	0	0	0	0	3	3
Uživatelé se smlouvou o nápomoci	0	0	0	0	0	0
Uživatelé omezení ve svéprávnosti (opatrovník z osob blízkých, rodiny)	10	14	8	2	10	44
Uživatelé omezení ve svéprávnosti (veřejný opatrovník)	20	19	15	6	5	65

Spolupráce s organizacemi, terapeutickými pracovníky a obcemi v roce 2024

Spolupráce s organizacemi

Domov Dědina v roce 2024 pokračoval ve spolupráci s organizací **SKOK do života o.p.s.**, a to v rámci sociálně terapeutických dílen (STD) La Farma v Polánkách nad Dědinou a sociální rehabilitace v Hradci Králové. Do STD docházeli čtyři uživatelé ze střediska České Meziříčí třikrát týdně, na sociální rehabilitaci pak tři uživatelé čtyřikrát týdně. Tito uživatelé projeví velkou samostatnost a odvalu, když se po počátečním doprovodu naučili dojíždět do Hradce Králové linkovým autobusem samostatně. Sociální pracovnice domova je v tomto procesu podporovaly, pomáhaly s nácvikem dopravy a jednaly o konkrétní podobě využívání STD. Jeden z uživatelů po půl roce získal pracovní nabídku a ke konci roku se osamostatnil natolik, že přešel do chráněného bydlení.

Nadále probíhala také spolupráce s organizací **Tichý svět o.p.s.**, která se zaměřuje na odstraňování komunikačních bariér. Pravidelná setkání se konala jednou měsíčně a zahrnovala jak skupinová setkání pracovníků organizace, tak individuální přístup k jednotlivým uživatelům. Individuální podpora byla poskytována také jednomu klientovi se zrakovým postižením ve spolupráci s organizacemi **Tyfloservis o.p.s.** a **Tyflocentrum o.p.s.** v Hradci Králové.

V roce 2024 pokračovala spolupráce se **Střední školou Euroinstitut**, která nově rozšířila své působení i do střediska Klášter. Důvodem bylo přestěhování uživatelky ze střediska České Meziříčí do střediska Klášter – tato uživatelka již službu využívala a měla přání v ní pokračovat i po změně místa bydliště.

Nově byla v roce 2024 navázána spolupráce s organizací **Nebud' na nule, z.s.** v Hradci Králové, která se zaměřuje na podporu lidí se zdravotním postižením v oblasti sexuality a vztahů. Tuto službu začal využívat jeden klient ze střediska České Meziříčí, který jednou měsíčně dochází na konzultace s doprovodem.

V reakci na poptávku ze střediska České Meziříčí byla navázána spolupráce s **klinickou logopedií LOGO-medik Dobruška**. Pravidelně jednou za tři týdny docházejí na logopedická sezení dva uživatelé.

Terapeutické aktivity

Domov dlouhodobě spolupracuje s terapeutickými pracovníky v oblasti **canisterapie a muzikoterapie**, a to individuální i skupinovou formou. V průběhu roku 2024 došlo ke změně poskytovatele canisterapie – od podzimu do domova dochází nová canisterapeutka se svými psy. Uživatelé si tyto společné chvíle velmi oblíbili a vždy se na ně těší. Obě terapie probíhají pravidelně jednou měsíčně.

Spolupráce s obcemi a pracovní začlenění uživatelů

Spolupráce s **obcí Ledce** pokračovala i v roce 2024. Obec zprostředkovává uživatelkám ze střediska Klášter pracovní příležitosti na základě dohod o provedení práce. Uživatelky se dle potřeb obce zapojují do pracovního procesu, přičemž náročnost práce je vždy přizpůsobena jejich schopnostem a možnostem.

Nově byla navázána spolupráce s **kavárnou Srdcofka v Českém Meziříčí**, která umožnila pracovní zapojení jedné uživatelky ze střediska Klášter.

Organizace, terapeut. pracovníci, obec	Činnost	Počet uživatelů	Středisko Domova Dědina, kde uživatelé bydlí	Četnost činnosti, setkání
SKOK do života o.p.s.	Sociálně terapeutická dílna La Farma (Polánky n. D.)	3	stř. České Meziříčí (oba domy)	3x týdně
SKOK do života o.p.s.	Sociálně rehabilitace La Dílna (Hradec Králové)	2	stř. České Meziříčí (oba domy)	4x týdně
Tichý svět o.p.s.	Organizovaná setkávání s klienty se sluch. postižením v Domově Dědina (skupinově i individuálně)	1	stř. Přepychy (žlutý dům)	1x měsíčně
		2	stř. Opočno (dům B2)	1x měsíčně
		1	stř. České Meziříčí	2x měsíčně
Tyfloservis o.p.s. HK	Pomoc klientům se zrak. postižením (zapůjčení spec. pomůcek)	1	stř. Přepychy (žlutý dům)	dle potřeby
Tyflocentrum o.p.s. HK	Metodická pomoc klientům se zrak. postižením	1	stř. Přepychy (žlutý dům)	dle potřeby
Střední škola Euroinstitut	Vzdělávání	1	stř. České Meziříčí	2x týdně
		1	stř. Klášter	1x týdně
Nebud' na nule, z. s.	Podpora uživatelům v oblasti sexuality a vztahů	1	stř. České Meziříčí	1x měsíčně
canisterapie	Terapeut. a aktivizační činnost s klienty (aktivní i pasivní zaměření) v Domově Dědina	19	stř. Opočno (oba domy)	1x měsíčně
		16	stř. Přepychy	1x měsíčně
		18	stř. Roudnička	1x měsíčně
muzikoterapie	Terapeut. a aktivizační činnost s klienty (aktivní i pasivní zaměření) v Domově Dědina	11	stř. Opočno (oba domy)	1x měsíčně
		34	stř. Přepychy (oba domy)	1x měsíčně
		36	stř. České Meziříčí (oba domy)	1x měsíčně
obec Ledce	Pracovní příležitosti (dohoda o provedení práce na úklid veřejných prostranství, péče o zeleň a distribuce tisku v obci)	4	stř. Klášter	dle potřeby

Kavárna Srdcovka, České Meziříčí	Pracovní příležitosti (dohoda o provedení práce na úklid provozovny)	1	stř. České Meziříčí	1x týdně
logopedie	Terapie poruch řeči u dospělých	2	stř. České Meziříčí	1x za 3 tdny

2.4.1 Činnost jednotlivých středisek Domova Dědina

Středisko Klášter nad Dědinou

Středisko Klášter je v provozu již od roku 1998. V roce 2024 disponovalo ubytovací kapacitou dvou jednolůžkových a tří dvoulůžkových pokojů. Dále měly uživatelky k dispozici dva obývací pokoje, společné sociální zařízení, kuchyň s prostornou jídelnou, pracovnu, šatnu a technické zázemí. Součástí objektu je rovněž přilehlá zahrada s okrasnými dřevinami, bylinkovým záhonem, truhlíky pro pěstování zeleniny a velkým altánem, který slouží k volnočasovým aktivitám uživatelék.

Na počátku roku 2024 bylo ve středisku ubytováno sedm uživatelék. V průběhu roku došlo k přirozené obměně ve složení uživatelék. V srpnu byla přijata nová uživatelka, v září jedna z uživatelék zemřela a v prosinci byla přijata další uživatelka, která přešla ze střediska Českého Meziříčí. Obě nově příchozí uživatelky jsou mladšího věku, což přispívá k celkové dynamice komunitního soužití a má pozitivní vliv na kolektivní atmosféru ve středisku. Tyto uživatelky se úspěšně adaptovaly na nové prostředí a aktivně se zapojily do každodenního chodu domácnosti. Jedna z nich získala pracovní uplatnění v obci Ledce, druhá v sociálním podniku „Kafárna Srdcofka“ v Českém Meziříčí. K 31. prosinci 2024 bylo ve středisku evidováno osm uživatelék. V rámci personálních změn došlo k významné obměně pracovního kolektivu. V únoru a březnu odešly do starobního důchodu dvě dlouholeté pracovnice. Na jejich místa byla v dubnu přijata pracovnice ze střediska v Českém Meziříčí, v březnu posílila tým další zaměstnankyně na poloviční úvazek.



stravy, úklidu prostor, praní prádla, péče o domácí zvířata a údržby přilehlé zahrady. Při těchto činnostech byl kladen důraz na rozvoj jejich samostatnosti, uplatňování vlastních schopností a dovedností, a na podporu jejich rozhodovacích procesů. Středisko pokračovalo v úzké spolupráci s obcí Ledce, v jejímž rámci čtyři uživatelky vykonávaly práce na základě

dohody o provedení práce. Podílely se na úklidu veřejných prostranství, péči o zeleň a distribuci tisku. V rámci využívání veřejných služeb pravidelně navštěvovaly obchod, knihovnu, kadeřnictví v Ledcích nebo Přepychách a účastnily se bohoslužeb v místním kostele. V případě potřeby byla zajištěna doprava do blízkých měst (Třebechovice pod Orebem, Dobruška,

Vzhledem k vyššímu věku a zdravotním omezením některých uživatelék byla poskytovaná péče přizpůsobena jejich individuálním potřebám, přičemž byl současně zajištěn dostatek podpory pro nově příchozí uživatelky v procesu adaptace. I přes tyto skutečnosti byl provoz střediska zachován v režimu, který co nejvíce odpovídá běžnému domácímu prostředí. Uživatelky se aktivně podílely na každodenním chodu zařízení, včetně přípravy celodenní



Opočno), kde si mohly vyřídit osobní záležitosti či nákupy. Zdravotní péče byla poskytována převážně v Hradci Králové.

Rok 2024 byl bohatý na kulturní a společenské události. Uživatelky se zapojily do širokého spektra aktivit nejen v samotných Ledcích nebo Klášteře nad Dědinou, ale i v okolních obcích. Byly organizovány jednodenní výlety, včetně rekreace v Janských Lázních (27.–30. května). Mezi , kterých se uživatelky zúčastnily například patřily: Zabíjačkové hody v Lipinách (13.1., 7 uživatelky), Masopust na Šrámkově statku v Pileticích (11.2., 7 uživatelky), beseda „Život na Hornáčku“ v Toleranční síni v Klášteře n. D. (14.4. , 2 uživatelky), koncert „Variace na lidové písně „, v Evangelickém kostele v Klášteře n. D.

(29.4., 7 uživatelky), Pálení čarodějnic v Ledcích (30.4, 3 uživatelky), Sraz přátel značky Jawa v Ledcích (8.6., 2 uživatelky), Zahradní slavnost v Opočně (12.6., 7 uživatelky), Festival dechových hudeb v Přepychách (5.7., 6 uživatelky), návštěva farmy Venet v Broumově (24.7., 6 uživatelky), Loučení s prázdninami v Ledcích (31.8., 6 uživatelky), Taneční zábava v restauraci Katka v Přepychách (18.9., 7 uživatelky), Posvícení v Ledcích

(21.9., 7 uživatelky), Ledecká drakiáda (20.10. 5 uživatelky, Vánoční jarmark na zámku v Opočně (31.11, 7 uživatelky) , Adventní koncert Rainbow Gospel Choir v Evangelickém kostele v Klášteře nad Dědinou (1.12., 8 uživatelky), Předvánoční setkání seniorů v Bolehošti (14.12., 8 uživatelky) nebo tradiční Zpívání u vánočního stromu na návsi v Ledcích (23.12., 4 uživatelky).

Kromě společenských aktivit měly uživatelky možnost rozvoje v rámci vzdělávacích programů.



Čtyři z nich navštěvovaly kurz rozvoje osobnosti a multifunkční dílnu ve středisku Opočno. Jedna uživatelka byla studentkou střední školy Euroinstitut.

V roce 2024 došlo k několika investicím do oprav budovy. Obec Ledce, jakožto vlastník nemovitosti, realizovala výměnu nevyhovující dešťové kanalizace. Drobné opravy v interiéru budovy zajistil Domov Dědina.

Rok 2024 byl pro středisko Klášter nad Dědinou obdobím významných změn, zejména v personální oblasti a v obměně uživatelky. I přes tyto změny se podařilo zajistit plynulý chod zařízení a udržet prostředí podporující samostatnost a začlenění uživatelky do společnosti. Díky široké nabídce aktivit a zapojení do komunitního života se středisko nadále rozvíjí jako místo poskytující kvalitní sociální službu odpovídající individuálním potřebám uživatelky.

Návštěva cukrárny na rekreaci



Na masopustu v Pileticích



Koledníci chodí každý rok

Středisko Opočno

Hlavní sídlo Domova Dědiny se nachází v Opočně. Celý areál tvoří několik budov. Hlavní budova slouží především jako prostory pro kanceláře, ale nabízí i zázemí pro Multifunkční dílnu, Kurz rozvoje osobnosti a rehabilitaci. Další dvě budovy slouží jako ubytovací domy pro celkem 24 uživatelů. Všechny prostory jsou bezbariérové, pokoje jsou dvoulůžkové s vlastním sociálním zařízením. Společné prostory pro uživatele zahrnují obývací pokoj, jídelnu, kuchyň, místnost pro návštěvy a terasy, kam je možné v případě potřeby vyjet i s celou postelí. Na domech pracují zaměstnanci přímé péče sociální a zdravotní, vrchní sestra, vedoucí střediska, vedoucí provozně technického úseku, uklízečky a pradleny. Ve středisku mají i své zázemí pracovníci údržby. Pracovníci se snaží uživatelům nabídnout dostatek aktivit, ale vzhledem k vysokému věkovému průměru a míře jejich postižení, se ne vždy chtějí těchto činností účastnit. Chtějí mít svůj klid a je pro ně nejdůležitější kvalitní ošetrovatelská péče a vlídný přístup ze strany pracovníků. Mezi oblíbené činnosti patří například pečení, hraní společenských her, malování, práce s tabletem, poslech písní, sledování televize aj.. Někteří uživatelé si však nejvíce užívají rozhovorů s pracovníky na různá témata.

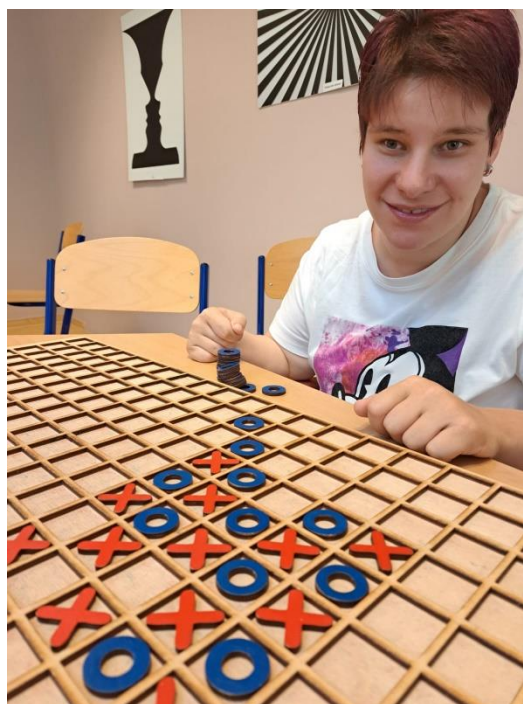
Uživatelé v roce 2024 navštěvovali Kurz rozvoje osobnosti (6 uživatelů), Multifunkční dílnu (7 uživatelů), rovněž jednou měsíčně probíhala muzikoterapie, pod vedením paní D. Zvolánkové. Canisterapie probíhala také jednou měsíčně, od srpna zde působila nová canisterapeutka, paní Nikola Balajková, jejíž terapie všechny uživatele velmi bavila. Konzultantka organizace Tichý svět Eliška Stráníková navštěvovala dvě uživatelky, které ovládají znakový jazyk (jedna z nich je neslyšící). Procvičovaly společně znakový jazyk a dozvídaly se novinky ze světa neslyšících. Rehabilitaci na středisku zajišťovala kvalifikovaná zdravotní pracovnice. Z časových důvodů není možná rehabilitace u všech klientů, cvičí s těmi, kteří to nejvíce v danou dobu potřebují. Rehabilitace probíhá i u vybraných uživatelů z Přepych, Českého Meziříčí a Kláštera. V rámci



udržení dobrého zdraví a duševní pohody pracovníci nabízejí uživatelům relaxaci s pomocí relaxačních pomůcek, projektoru a meditační hudby. V péči o uživatele se také využívají prvky bazální stimulace, přičemž velká část pracovníků z obou domů se již účastnila speciálního kurzu Bazální stimulace.

Nabídka společenských akcí je přizpůsobena věku a zdravotnímu stavu uživatelů. Celodenní výlety nejsou časté, protože již většinu uživatelů příliš vysilují.

V březnu byla naplánována prohlídka Planetária v Hradci Králové, které se měli možnost zúčastnit klienti ze všech středisek. Kino Dobruška promítá i v dopoledních hodinách, což je také hojně využíváno. Například v březnu se uživatelé zúčastnili projekce dvou českých filmů. Na Velikonoce přijeli uživatelé z Kvasin a uživatelky pro ně připravily bohaté občerstvení. Pálení čarodějnic bylo letos posunuto až na 9. května kvůli nepříznivému počasí, uživatelé si opekli párky, zeleninu a užili si pohodové odpoledne v oblíbených parukách. Každoroční Zahradní slavnost pro uživatele z Domova pod hradem Žampach se konala 12. června, tančilo se, zpívalo a celou akci organizovalo středisko Opočno. Do Hradce Králové jezdí uživatelé rádi, tentokrát byl výlet spojený s návštěvou kina Centrál, účastnili se ho i jiní uživatelé z dalších středisek. V létě uživatelky dvakrát navštívily své kamarádky v Klášteře a strávily s nimi příjemný den. Festival dechových hudeb v Přepychách je nedílnou součástí plánovaných akcí střediska, i rok 2024 nebyl výjimkou. V červenci si uživatelé zahráli hry na výstavě Obřích her a optických klamů a prohlédli si Třebechovické muzeum betlémů. Opočenské Porcinkule se zúčastnilo 6 uživatelů, kteří navštívili klášterní zahradu, atrakce, stánky a konečnou zastávkou byla cukrárna na náměstí. V září se vydali na taneční zábavu do Přepych, kde se setkali i s uživateli z Domova Barbora (Kutná Hora). Na konci října uživatelé z Opočna oslavili Halloween, napekli tematické cukroví, uvařili výbornou kávu a oblékli se do halloweenských



masek. V listopadu si uživatelé užili vánoční nákupy v obchodních centrech Futurum a Aupark v Hradci Králové. Adventní trhy si prošli v Opočně na jarmarku a na vánoční výstavě v Novém Městě nad Metují. Mateřská školka Opočno pro ně připravila krásné vánoční představení přímo na středisku. Rok 2024 uzavřeli společně s pracovníky u vánočního stromečku 20. prosince, kdy si užili předávání dárků, bohaté občerstvení a vánoční atmosféru.



Canisterapie



Oslava čarodějnic v Opočně



Návštěva hvězdárny v Hradci Králové

Středisko České Meziříčí

Pobytová služba je realizována ve dvou dvojdomech, každý domek je rozdělen na dvě domácnosti, a to v běžné zástavbě v menší obci s dostupnými základními veřejnými službami. Na jedné z domácností je poskytována služba s vyšší ošetrovatelskou podporou pro šest uživatelů, u kterých z důvodu zhoršení jejich zdravotního stavu došlo k souvisejícímu snížení jejich soběstačnosti. Celoroční nepřetržitou pobytovou službu zajišťuje patnáct pracovníků v přímé péči, dva pracovníci pro aktivizační činnosti, vedoucí pracovník a dvě pracovnice úklidu s polovičním pracovním úvazkem.

Z koncepce střediska České Meziříčí, které se svojí formou přibližuje fungování „běžné domácnosti“, vyplývá i denní program, který je přizpůsoben konkrétním aktuálním potřebám – zajištění stravy, úklidu, práce na zahradě, vzdělávacích činnosti, volnočasových aktivit, zajištění zdravotní péče.

Aktivizační činnosti ve středisku České Meziříčí

Uživatelé se podíleli na **činnostech potřebných k zajištění chodu domácnosti** – úklid svých pokojů, společných prostor, sestavování jídelníčku, příprava jednoduchých pokrmů, pečení, zajištění nákupů, údržba venkovních prostor – práce na zahradě, sečení trávy, zametání, vyhrnování sněhu, aj.

Uživatelé se měli možnost účastnit **nabízených aktivizačních činností** – ruční práce, výtvarné



činnosti, keramika, práce na počítači, společenské hry, čtení, procvičování paměti, práce s pracovními listy, kreativní činnosti, procházky po okolí doma, pohybové aktivity v prostorách domova určených na relaxování a pohyb, ale i mimo něj (plavání – krytý bazén Dobruška) a výlety.

Aktivizační činnosti v rámci organizace Domova Dědina Opočno

- **Multifunkční dílna** – od pondělí do pátku 12 uživatelů mělo možnost docházet do multifunkční dílny. Činnost byla zajišťována pracovníci pro aktivizační činnost.
- **Kurz rozvoje osobnosti** – pod vedením speciální pedagožky se 10 uživatelů účastnilo tohoto vzdělávání. Cílem pro uživatele bylo udržení a rozšíření získaných dovedností v psaní, počítání, čtení včetně rozšíření logického myšlení.
- **Další vzdělávání – Střední škola Euroinstitut** – zajišťuje vzdělávání žáků s mentálním postižením externím pracovníkem. Učí je podle rámcových vzdělávacích programů MŠMT hlavně praktickým jednoduchým oborům, aby se po absolvování školy případně mohli zapojit do práce. Do našeho střediska dojížděla za 2 žáky paní učitelka 2x týdně. Jedná se o obor „Praktická škola jednoletá“.
- **Muzikoterapie** – probíhala 1x měsíčně po celý rok pod vedením externí lektorky, která do střediska za uživateli dojížděla.
- **Rehabilitace** – každou středu dojížděla za jedním z našich uživatelů rehabilitační sestra přímo do našeho střediska. Ve středu v odpoledních hodinách pak pracovníci zajistili dovoz

dalších uživatelů (dle rozpisu a aktuálního zdravotního stavu) na rehabilitace ve středisku v Opočně pod vedením stejné rehabilitační sestry.

- **Sociálně terapeutická dílna v Polánkách nad Dědinou (zajišťována organizací Skok do života v Hradci Králové)**

- STD je službou sociální prevence a je poskytována zdarma. Službu využívalo našich 6 uživatelů, 3 dny v týdnu po 3 hodinách.

- Cílem služby je udržení schopností, vědomostí a funkčního životního stylu dospělého člověka s mentálním postižením tak, aby se co nejvíce přiblížil běžnému životu vrstevníkům.

- **Sociální rehabilitace v Hradci Králové (zajišťována také organizací Skok do života v Hradci Králové)**

Cílem služby je dospělý člověk s intelektovým znevýhodněním, který dosáhl maximálního možného rozsahu svých dovedností a vědomostí v oblastech práce, bydlení a učení tak, aby se mohl uplatnit na pracovním trhu a odstěhovat se do chráněného nebo podporovaného bydlení.

Do služby dojížděli autobusem 3 naši uživatelé každý den od pondělí do čtvrtka na minimálně 3 hodiny. Služba je poskytována zdarma po dobu maximálně 5 let.

Využívání veřejných služeb a začleňování uživatelů do obce



Uživatelé využívali dostupné služby dle aktuální situace – zdravotní služby, lékárna, obchody, pobočka České pošty, kadeřnictví, pedikúra, obecní knihovna, kavárna a sokolovna.

Do obecní knihovny uživatelé pravidelně docházeli za doprovodu pracovnice 2x měsíčně po celý rok. Knihovnice měla vždy pro uživatele připravený hodinový program (čtení, předčítání, prohlížení knih a časopisů, pracovní listy, společenské hry).

Sokolovna – uživatelé se účastnili 2x do roka pohybových aktivit pod vedením cvičitelky Sokola v místní Sokolovně.

Kavárna Srcofka – Kavárna v obci, do které docházela pravidelně každé pondělí dopoledne jedna z našich uživatelky na úklid prostor kavárny. Uživatelka má na tuto činnost uzavřenou dohodu o provedení práce.



Organizace Tichý svět – Domov Dědina spolupracuje s organizací Tichý svět z Hradce Králové, která poskytuje osobám se sluchovým a kombinovaným postižením všestrannou individuální podporu v podobě sociálních služeb, které jim ulehčují začlenění se do společnosti. Služby využíval bezplatně jeden z našich uživatelů, za kterým dojížděla tlumočnice do našeho střediska na pravidelné návštěvy 2x měsíčně během celého roku.



Středisko Přepychy

V obci se nacházejí dva domy. Každý se skládá ze dvou domácností, které jsou uspořádány jako v běžných rodinných domech. Jsou určeny pro osoby se zdravotním postižením, které nemohou žít samostatně za podpory rodin nebo za pomoci terénních služeb.



První dům obývá v současné době osmnáct uživatelů a druhý devatenáct uživatelů. Forma pobytu se má přiblížit životu v "běžné domácnosti". Z toho vychází i každodenní program, který se přizpůsobuje individuálním potřebám uživatelů. V rámci svých možností se zapojují do běžných domácích prací, které souvisí s chodem domácnosti. Podílejí se na sestavování jídelníčku, na pečení a přípravě jednoduchých jídel, úklidu. V létě se účastní práce na zahradě, každý přiměřeně svým schopnostem. Na jednom z domů mají uživatelé i psa, kterého chodí venčit a starají se o něj.

Nepřetržitou pobytovou službu zajišťuje po celý rok šestnáct pracovníků v přímé péči, vedoucí pracovník a dvě pracovnice úklidu s polovičním pracovním úvazkem. Uživatelé využívají služby dostupné v obci. Jedná se o obchody, kadeřnictví, knihovnu. V létě jsou to pravidelné burzy, sportovní a



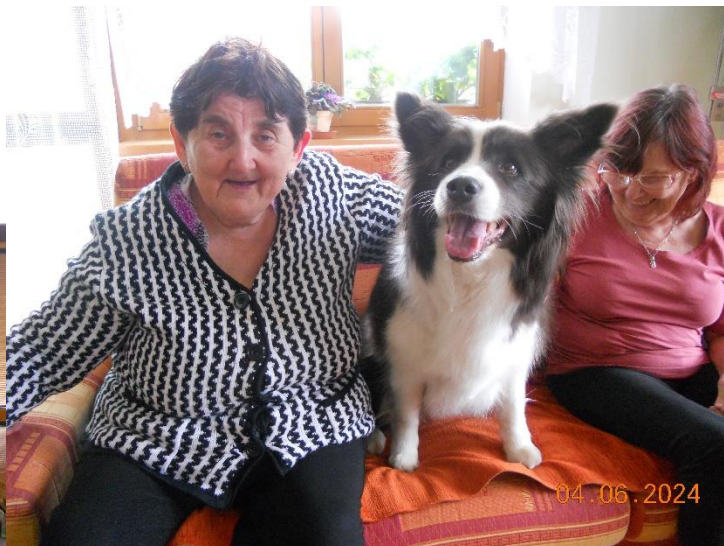
kulturní akce na hřišti, v zimě mohou navštívit zdejší restauraci. Účastní se také koncertů nebo divadelních představení pořádaných obcí. Některé uživatelky navštěvují místní kostel.

Multifunkční dílna: uživatelé dojíždějí do Opočna, kde rozvíjejí své schopnosti a kreativitu. Pracují s různými materiály a zlepšují jemnou motoriku. Činnost je zajišťována pracovníci pro aktivizační činnost.

Kurz rozvoje osobnosti: pod vedením speciálního externího pedagoga prohlubují již nabyté vědomosti, učí se novým znalostem a dovednostem.

Jednou měsíčně mají uživatelé možnost zúčastnit se setkání se cvičenými psy v rámci canisterapie.

Pravidelně se také někteří rádi účastní muzikoterapie, která probíhá přímo v jejich domovech. V případě hezkého počasí probíhá venku v altánu.



Jednou týdně je zajištěna RHB v DD Opočně. Uživatelé, kteří mají problémy s pohybovým aparátem nebo prodělali úraz, zde cvičí s pomocí fyzioterapeuta.

Každý rok je zajištěna pro uživatelky rekreace. Poslední se uskutečnila v obci Zderaz u Skutče v rekreačním středisku RENOSPOD. Zde si uživatelé, kteří mají pohybové obtíže, užili i wellness procedury a prohlédli si okolní přírodu. Čtyři uživatelky byly na pobytu v Jánských lázních.

V letních měsících se účastnili zahradních slavností v Opočně, ale také v Kutné Hoře. V červenci také proběhlo tradiční grilování na zahradě.

V zimním období se účastnili vánočních koncertů v okolních obcích a Mikulášské zábavy v Solnici. Jako každým rokem se byli podívat v Třebechovicích na Betlém, navštívili Vánoční jarmark na zámku v Opočně.



Středisko Roudnička

Středisko Roudnička poskytuje služby pro 18 uživatelů se středně těžkým a těžkým mentálním postižením v kombinaci s tělesným nebo smyslovým postižením. Služby jsou poskytovány ve třech domácnostech. V loňském roce byla kapacita střediska naplněna.

Během roku docházelo ke stabilizaci personálního obsazení, což přispívá ke zvýšení kvality poskytovaných služeb a péče o uživatele. Čas byl využitý k uzpůsobení prostředí pro cílovou skupinu, a to ve snaze vytvořit v maximálně možné míře domácí a motivující prostředí tak, aby se uživatelé cítili co nejpohodlněji a bezpečně.



Velké úsilí bylo věnováno smysluplnému trávení volného času, k obohacení života uživatelů a jejich integraci do společnosti. Uživatelé se zúčastnili různých výletů, například do ZOO Dvůr Králové nad Labem, Stěžer a Častolovic. Cestovali vlakem do Pardubic a Prahy, v létě navštěvovali přírodní koupaliště a podnikali výlety do Krkonoš, Poděbrad či Semil. Také několikrát během roku navštívili kino a veřejná hudební vystoupení. V podzimních měsících mělo velký úspěch posezení s akordeonem, tvorba adventní výzdoby a předvánoční posezení s překvapením.

2.5 Chráněné bydlení

Domov Dědina poskytuje službu chráněného bydlení pro **29 uživatelů** ve čtyřech městech:

- **Třebechovice pod Orebem** – byt v ulici Českých Legií čp. 125 (3 uživatelé), podpora pracovníků v sociálních službách (PSS) **5 hodin denně v pracovních dnech**.
- **Náchod** – dům v ulici Příkopy čp. 1107 (6 uživatelů ve dvou bytových jednotkách), podpora PSS **24 hodin denně**.
- **Nové Město nad Metují** – dům a 3 garsonky, celkem **10 uživatelů**:
 - Ulice Pod Výrovem čp. 1151–1 **uživatel**
 - Ulice 28. října – **3 uživatelé**
 - Dům v ulici Na Františku čp. 551–6 **uživatelů ve dvou bytových jednotkách**
 - Podpora PSS **11 hodin denně v pracovních dnech, 5 hodin v sobotu**.
- **Jaroměř** – dům a 2 byty, celkem **10 uživatelů**:
 - Ulice Na Zavadilce čp. 790–2 **uživatelé**
 - Ulice Palackého čp. 220–2 **uživatelé**
 - Dům v ulici Dr. Paula čp. 749–6 **uživatelů**
 - Podpora PSS **12 hodin denně v pracovních dnech, 8 hodin o víkendech**, na bytech **4 hodiny denně v pracovních dnech**.

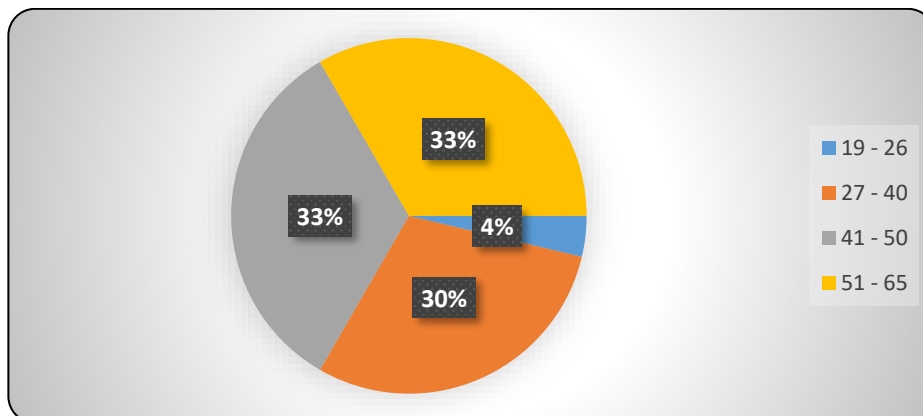
Služba chráněného bydlení podporuje a motivuje uživatele k **aktivnímu a samostatnému způsobu života**, zejména v oblastech:

- vedení domácnosti,
- obstarávání osobních záležitostí,
- zodpovědného rozhodování o vlastním životě,
- převzetí odpovědnosti za svůj život.

Uživatelé žijí ve sdílených domácnostech, kde společně pečují o běžný chod domácnosti, dům či zahradu. Za pomoci pracovníků si osvojují nové dovednosti, sestavují jídelníček, vaří, nakupují a hospodaří s penězi. Mají možnost využít podporu při doprovodu k lékaři, vyřizování úředních záležitostí, porozumění informacím či řešení partnerských vztahů. Služba také pomáhá s pracovním uplatněním uživatelů. **Důraz je kladen na individuální potřeby každého uživatele a jejich flexibilní řešení.**

Rozšíření služby v roce 2024

V roce 2024 byla služba chráněného bydlení v **Novém Městě nad Metují** rozšířena o **tři garsonky v nové zástavbě v ulici 28. října**. Tyto samostatné byty jsou určeny pro uživatele, kteří v průběhu využívání služby získali potřebné dovednosti a schopnosti, umožňující jim **bezpečně bydlet, trávit volný čas a vést vlastní domácnost s minimální podporou pracovníků**.



Graf: věkové rozložení uživatelů služby

Průměrný věk: 45,4 let (18 mužů, 9 žen)

Ukončení sociální služby: 4 uživatelé (1 uživ. do služby s vyšší mírou podpory, 3 uživ. do přirozeného prostředí)

Nástup do sociální služby: 8 uživatelů

Pracovní a jiné aktivity uživatelů v roce 2024:

celkem 16 uživatelů pracuje na částečný úvazek na pracovní smlouvu nebo DPP, z toho:

7 uživatelů CHB Jaroměř

(Pro-Charita s.r.o. v Žírči - stavební a pomocné práce, Agentura FORCORP – úklid firmy KRATZER v Jaroměři, Chráněná dílna CRP HK,s.r.o. – zahradnické práce v Hradci Králové a úklid chráněné dílny v Jaroměři).

1 uživatel CHB Náchod (Pferda, z.ú., Kavárna Láry Fáry)

3 uživatelé CHB Třebechovice

(Úklidová firma Pferda - pracoviště MÚ Kostelec/Or., Skok do života, Asalto, o.p.s.Hradec Králové – úklid prostor Ladilny , Česká distribuční - roznos letáků).

5 uživatelé CHB Nové Město/M. *(Úklidová firma Pferda, z.ú. - pracoviště MÚ Náchod, Agentura FORCORP – úklid domova důchodců v NMM/M. a MÚ, Česká distribuční – roznos letáků).*

Celkem 6 uživatelů využívá aktivity jiných sociálních služeb, z toho: **CHB Náchod - 3 uživatelé** zapojeni do vzdělávání v rámci Střední školy Euroinstitut – obor Praktická škola dvouletá,

3 uživatelé CHB Jaroměř – sociální rehabilitace v Pferdím tréninku v organizaci Pferda z.ú v Náchodě, navázaná spolupráce v Oblastní charitě ve Dvoře Králové nad Labem – sociálně terapeutická dílně.

Volnočasové aktivity uživatelů:

Uživatelé se podporují při různorodých aktivitách, především trávení volného času, samostatném cestování, účasti na kulturních a sportovních akcích.



Aktivita realizovaná samostatně:

1 uživatel si již třetím rokem dopřál relaxační pobyt s procedurami v Lázních Bělohrad, tento zážitek mu byl odměnou za snaživou práci v úklidové firmě.

Akce v rámci lokality – taneční zábavy, koncerty, sezónní trhy, návštěvy koupaliště, bowling v NMM/M.

Organizované rekreace:

7. - 16. 6. rekreace v Chorvatsku se Stacionářem NONA (2 uživatelé z Jaroměře a 2 z Nového Města nad Metují),

7. - 9. 6. CHB Náchod – rekreace v Hotelu Vysočina (4 uživatelé),

17. - 26. 6. CHB Jaroměř – Valtice, Residence BARRIQUE (7 uživatelů),

19. - 28. 7. - rekreace v Chorvatsku, Vodice se Stacionářem Cesta Náchod (1 uživatel),

21. - 28. 7. Pavlátová louka v Novém Městě nad Metují – 1 uživatel z CHB Třebechovice p. O.,

22. 7. - 2. 8. rehabilitační pobyt s SPMP ČR, pobočný spolek Dvůr Králové Labem v Penzionu Aktiv, Vysoké nad Jizerou (5 uživatelů z Jaroměře, 1 uživatel z Náchoda, 1 uživatel z Nového Města nad Metují).



Jednodenní akce a výlety:

ples Nona, ples v Českém Meziříčí, Zahradní slavnost v Opočně, odpolední čaje s hudbou v Náchodě, výlet do Pardubic, Potštejn, Poděbrady, výlet ZOO Častolovice a Dvůr Králové/L., Liberec – Ještěd, hrad Kost, koncert v Bělovsi, oslava 770 let v Náchodě, Loučení s létem ve Škoda Kvasiny, , výlety na kole, hokejové zápasy v Hradci Králové.

Cinestar v Hradci Králové, vánoční trhy v Hradci Králové a místních lokalitách, jarmarky, návštěva Aquacentrum Pardubice, bowling v Předměřicích nad Labem, výlet do CHB Vrchlábí,

pálení čarodějnic, sportovní akce Běh pro planetu RUN FOR PLANET 2024 v Jaroměři, masopustní průvod, Food festival Jaroměř, výlet do Neratova
Aktivity v rámci bydlení – realizace vlastních oslav (pečení zákusků, dortů, výroba lahůdek), grilování, tematická tvoření, zahradnické práce apod.



3 Přehled a plnění úkolů v oblasti personální

3.1 Struktura zaměstnanců dle profese, průměrné platové třídy, dle vzdělání

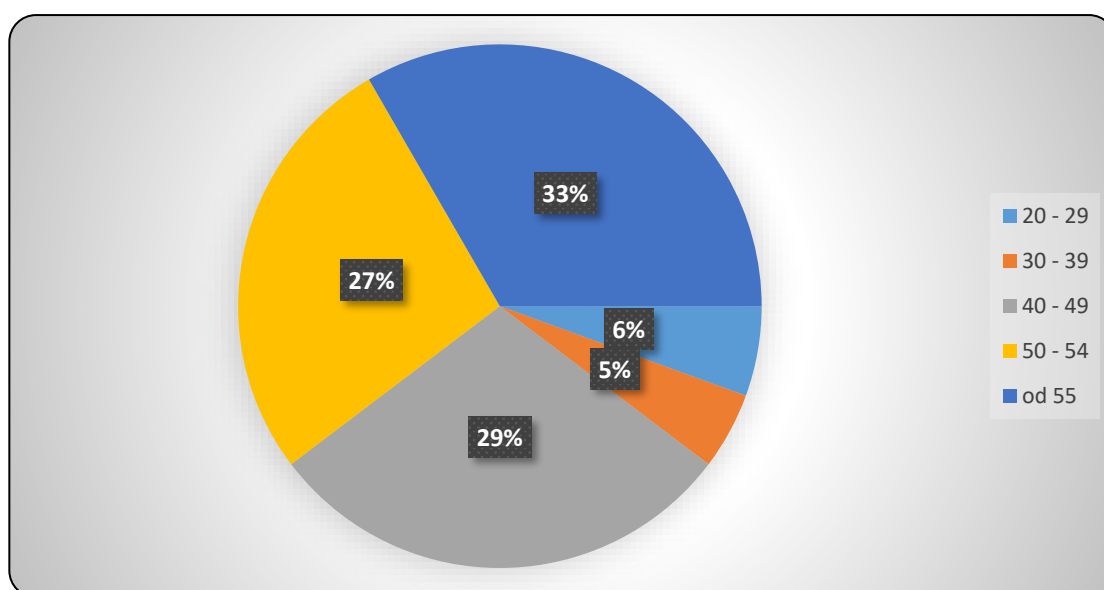
Profese	Počet k 31.12. 2024 (fyzické osoby)	Průměrná platová třída	Průměrný platový stupeň
Pracovník v sociálních službách (základní výchovná nepedagogická činnost)	81	8	10,33
Pracovník v sociálních službách (přímá obslužná péče)	3	5	9,63
Sociální pracovník	6	10,2	9,83
Všeobecná sestra	8	10	10,14
Fyzioterapeut	1	10	2
THP	7	9,9	10,17
Zaměstnanci převážně manuálně pracující	15	3,5	11,93
CELKEM	121	7,7	9,96

Počty zaměstnanců dle vzdělání	
Základní	8
Střední s výučním listem	47
Střední s maturitní zkouškou	52
Vyšší odborné	2
VŠ v bakalářském studijním programu	6
VŠ v magisterském studijním programu	6



Graf: dosažené vzdělání

Zobrazuje rozdělení zaměstnanců, kteří jsou aktivní k poslednímu dni v období dle dosaženého vzdělání.

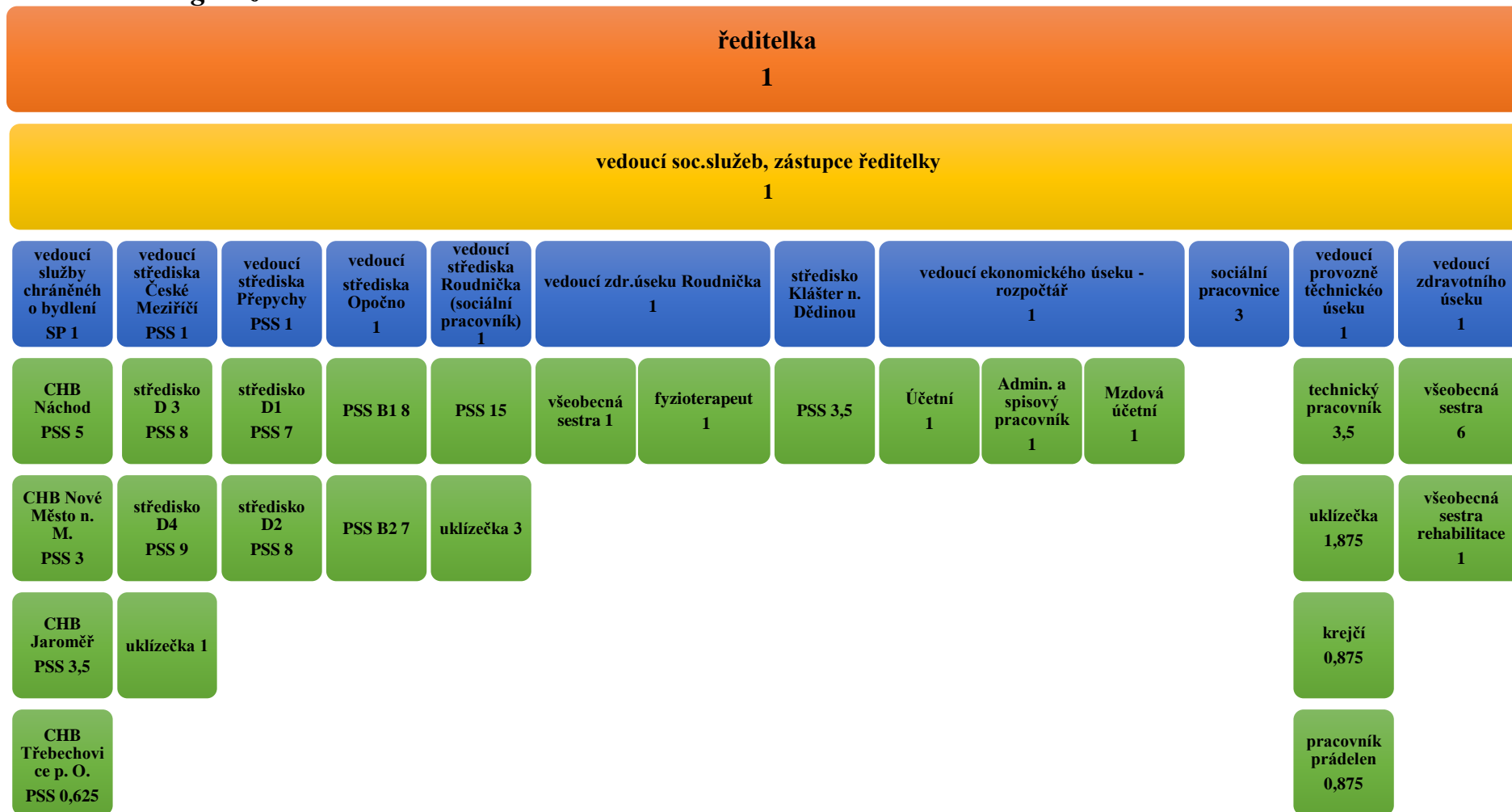


Graf: věková pásma zaměstnanců ke dni 31.12.2024

V domově pracuje velké množství zaměstnanců ve věku **40+**, přičemž nejvíce jich je **nad 55 let (42 zaměstnanců)**. Jedná se o stabilní, zkušený tým.

Na druhou stranu tento trend znamená, že v následujících letech bude větší počet pracovníků odcházet do důchodu, což povede k potřebě aktivního náboru mladších zaměstnanců s vyšším důrazem na zaškolení.

3.2 Organizační struktura 2024



Stanovený průměrný přepočtený počet zaměstnanců pro rok 2024	114,9
Skutečný průměrný přepočtený počet zaměstnanců pro rok 2024	113,3

Vzhledem k tomu, že závazný ukazatel průměrný přepočtený počet zaměstnanců pro rok 2024 byl stanoven na 114,9, ale skutečnost ukazuje průměr 113,3, znamená to, že došlo k určitému deficitu personálu. Jedním z důvodů je i to, že se dlouhodobě nedaří obsadit pozici všeobecné sestry ve středisku Roudnička.

V tomto roce nastoupilo do pracovního poměru:

- Všeobecná sestra – středisko Opočno
- Všeobecná sestra – středisko Roudnička (prozatím na dohodu o pracovní činnosti)
- 13 pracovníků v sociálních službách
- 1 pracovník údržby
- 1 pracovník úklidu
- 1 domovník
- 2 DPP pracovník v sociálních službách
- 4 DPP uklízečky

Dohody o provedení práce byly uzavřeny pro zajištění chodu organizace v době letních prázdnin – čerpání dovolených a jako zástup za dlouhodobé nemoci, jak na úseku přímé péče, tak i na úseku úklidu.

Pracovní poměr ukončilo:

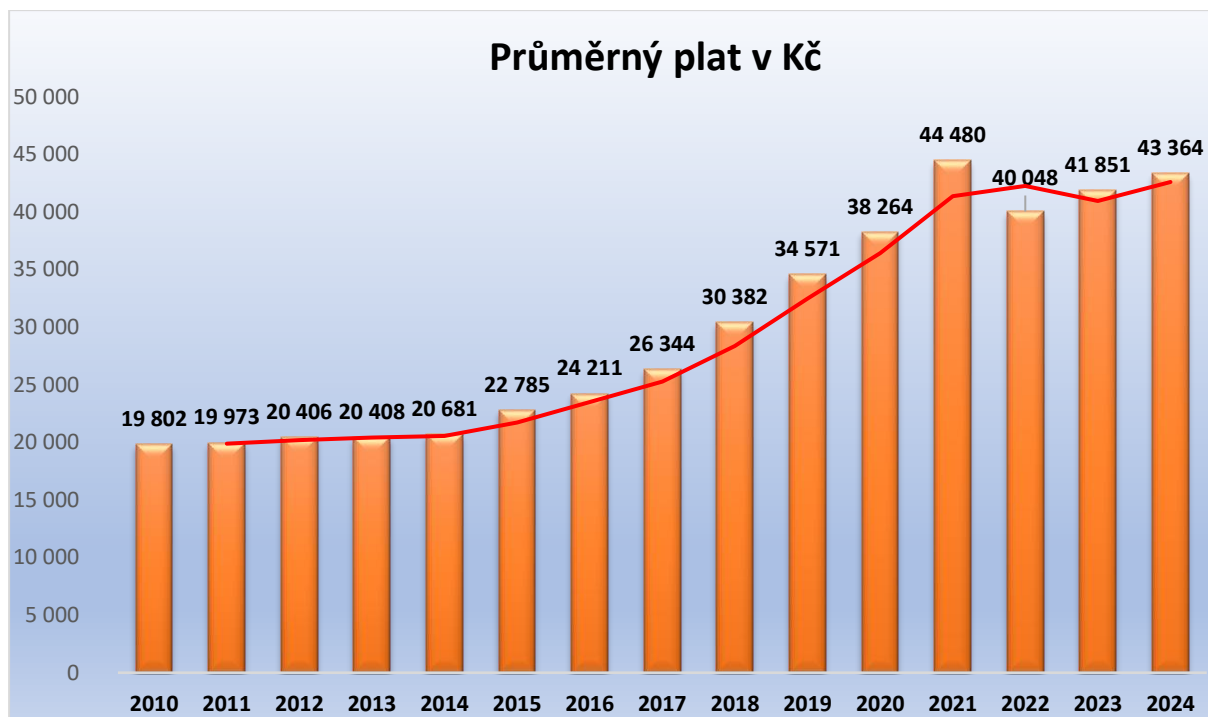
- 6 pracovníků – ukončení pracovního poměru odchodem do penze
- 4 pracovníků – ukončení pracovního poměru dohodou
- 3 pracovník – ukončení pracovního poměru ve zkušební době
- 2 pracovník – ukončení pracovního poměru na dobu určitou
- 1 pracovník – úmrtí

3.3 Průměrný plat

Průměrný plat za rok 2024 činil **43 364 Kč**.

Vývoj platů v sociálních službách v uvedených letech ukazuje postupný, ale stabilní růst, s některými výkyvy v závislosti na ekonomických a politických faktorech. Rok 2020 byl ovlivněn pandemií COVID-19, což vedlo k navýšení platů pro pracovníky v sociálních službách, zejména formou mimořádných odměn a zvýšené odměny za práci v krizových podmínkách. Rok 2021 pokračoval v tomto trendu, kdy COVID-19 stále ovlivňoval každodenní práci a byl spojen s dalšími platovými navýšeními a odměnami.

Rok 2022 zaznamenal mírný pokles platů, což bylo ovlivněno ekonomickými problémy (inflace) a zhoršenými podmínky pro financování sociálních služeb. V současné době dochází ke stabilizaci a mírnému růstu mezd v sektoru sociálních služeb, i když tempo růstu je pomalejší než v předchozích letech.



Graf: průměrný plat zaměstnanců domova v letech 2010–2024. Spojnice trendu ukazuje vývoj platu.

Meziroční vývoj mezd v %														
2010	2011	2012	2013	2014	2015	2016	2017	2018	2019	2020	2021	2022	2023	2024
0,00	0,86	2,17	0,01	1,34	10,17	6,26	8,81	15,33	13,79	10,68	16,25	-	4,50	3,62

3.4 Přehled ukazatelů z vyplacených mezd 2024

Limit mzdových prostředků byl v průběhu roku upraven i s ohledem na zvýšení průměrných přepočtených úvazků v důsledku rozšíření služby o středisko Roudnička a zřizovatelem schválen na konečnou výši 59 239 000,- Kč. Mzdové prostředky jsou čerpány ve výši 100 % ze stanoveného mzdového limitu organizace.

Limit mzdových prostředků po změně	59 239 000,-Kč
Čerpáno ze mzdového limitu	59 239 000,-Kč
z toho náhrady za nemoc	563 559,-Kč
z toho OON	329 324,-Kč

Struktura mezd	2024	2023	Rozdíl	%
Evidenční počet zam. k 31.12. (FO)	121	111	10	109%
Průměrný prep. evidenční počet zam.	113,22	94,25	18,97	120%
Platy – finanční prostředky na odměň.	58 909 676	47 334 331	11 575 345	124%
- tarifní plat	36 321 527	30 039 719	6 281 808	121%
- příplatek za vedení	1 059 657	906 906	152 751	117%
- příplatek za práci ve ztíženém prostředí	157 755	153 013	4 742	103%
- plat za práci přesčas včetně příplatku	0	0	0	0%
- za prvních 14 dní DPN	563 559	679 970	-116 411	83%
- ostatní příplatky	2 739 662	1 763 887	975 775	155%
- náhrady platu	6 704 303	5 337 701	1 366 602	126%
- odměny	4 161 955	2 753 763	1 408 192	151%
- odměny za práci v SO+NE	1 771 096	1 547 671	223 425	114%
- příplatek za práci ve svátek	888 388	759 026	129 362	117%
- příplatek za noční práci	1 276 923	1 084 746	192 177	118%
- osobní příplatek	3 264 851	2 307 929	956 922	141%
Ostatní osobní náklady – dohody	329 324	157 669	171 655	209%
Platby zaměst. celkem za pobytové sociální služby	59 239 000	47 492 000	11 747 000	125%

Rok 2024 vykazuje výrazný růst ve struktuře mezd zaměstnanců. Růst je způsobem rozšířením služby o středisko Roudnička a následné zvýšení zvláštních příplatků od srpna 2024, které zohledňují nové provozní podmínky a požadavky na pracovníky. Do doby zvýšení zvláštních příplatků za směnnost a za práci s nejvyšší mírou neuropsychické zátěže byly příplatky pro zaměstnance na minimální výši daného rozpětí.

Předpokládá se, že tento trend bude mít pozitivní dopad na kvalitu poskytovaných služeb a spokojenost zaměstnanců.

3.5 *Vzdělávání pracovníků v roce 2024*

V roce 2024 probíhaly vzdělávací aktivity pro pracovníky v přímé péči a sociální pracovníky převážně prezenční formou, s možností absolvování některých školení v online prostředí. Domov Dědina, obdobně jako v předchozích letech, využil nabídky „kurzů na klíč“, které byly realizovány ve středisku v Českém Meziříčí. V případě potřeby se zaměstnanci účastnili také otevřených kurzů pořádaných externími vzdělávacími institucemi.

Tematické zaměření vzdělávacích aktivit reflektovalo aktuální potřeby přímé péče a sociální práce. Kurzy byly orientovány na oblasti pečovatelsví, ošetrovatelsví, bezpečné poskytování péče, efektivní komunikaci, metody stimulace a aktivizace uživatelů sociálních služeb. Některé kurzy byly specificky zaměřeny na podporu pečujících osob. Převážná část kurzů pro pracovníky v přímé péči byla akreditována Ministerstva práce a sociálních věcí (MPSV), účastníci vždy obdrželi osvědčení o absolvování konkrétního vzdělávacího programu.

V rámci plánovaných vzdělávacích aktivit byly rovněž realizovány stáže ve vybraných zařízeních sociálních služeb, konkrétně v Ústavu sociálních služeb pro mládež Kvasiny a Domečcích Rychnov nad Kněžnou. Pro zajištění kvalifikačních předpokladů absolvovalo osm zaměstnanců Kvalifikační kurz pro pracovníky v sociálních službách.

Podpora profesního růstu byla dále zajištěna prostřednictvím pravidelných supervizních setkání pro pracovníky v přímé péči, vedoucí pracovníky a sociální pracovníky, která vedly celkem tři supervizorky. Další zaměstnanci domova absolvovali odborné vzdělávání odpovídající jejich pracovnímu zařazení, zejména se zaměřením na legislativní změny v oblastech účetnictví, mezd, personalistiky a sociální práce. Během roku bylo realizováno školení řidičů služebních vozidel pro příslušné zaměstnance, a nově přijatí pracovníci absolvovali také školení bezpečnosti práce a požární ochrany.

Vybrané vzdělávací akce pro pracovníky v přímé péči, které se uskutečnily v roce 2024

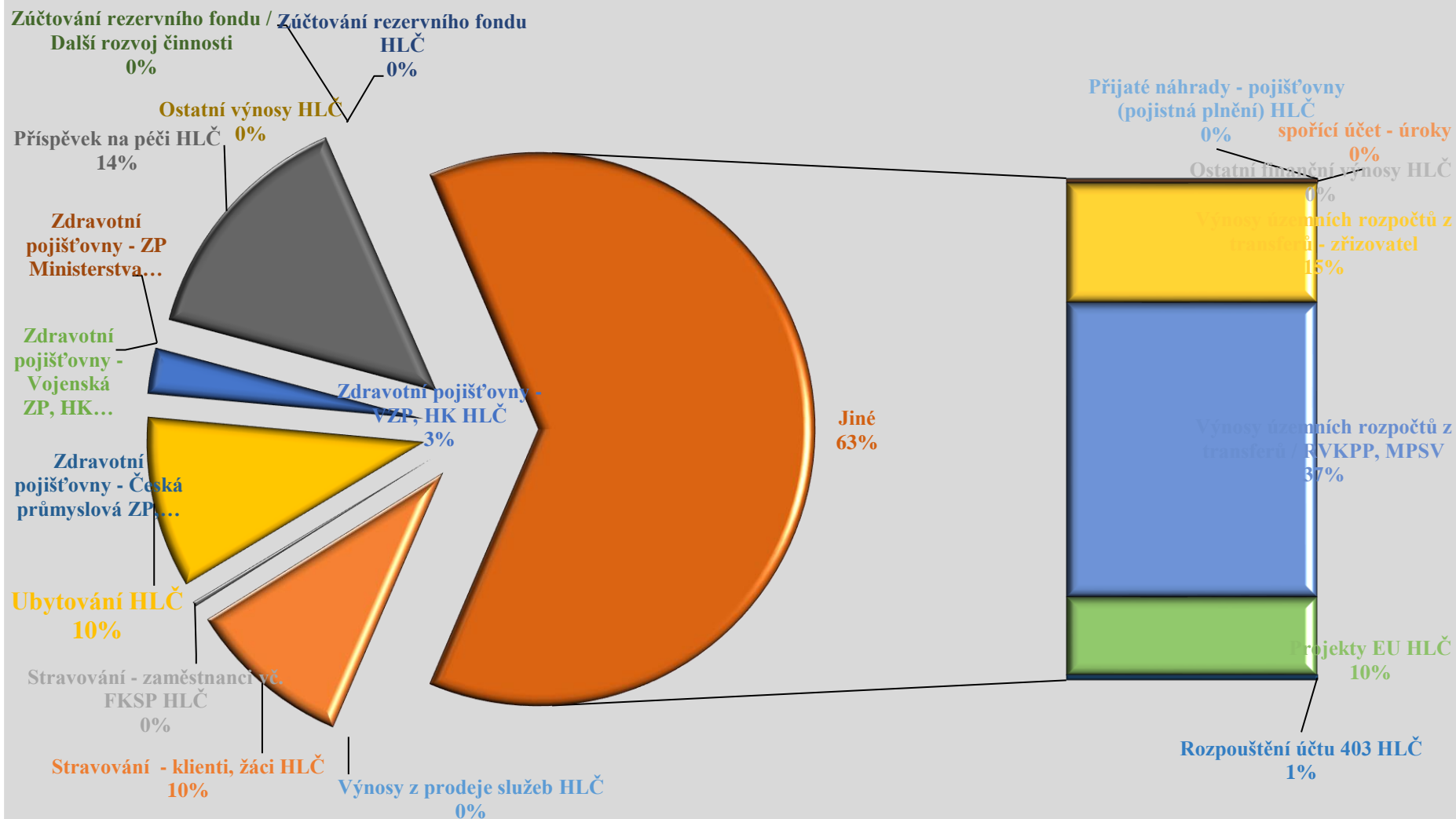
7.2. 10.12.	Mindfulness (všímavost) jako cesta k osobnímu štěstí a spokojenosti
6.3. 2.5.	Změny ve stáří a jejich simulace gerontooblemem
22.3.	Proaktivní zvládnání stresu u prac. poskytovatelů soc. služeb
4.4. 7.11.	Základy poskytování první pomoci
19.4. 18.10.	Stimulace a aktivizace klientů s těžkým ment./komb. postiž.
25.4.	Ochrana práv uživatelů sociálních služeb v praxi
7.-9.10.	Bazální stimulace
23.5. 25.11.	Specifika práce a komunikace s osobami s demencí
3.6. 29.11.	Speciální psychopatologie pro zaměstnance sociálních služeb (Podpora osob s duševním onemocněním)

4 Přehled a plnění úkolů v oblasti hospodaření

4.1 Výnosy

SU	Text	Rozpočet 2023	Skutečnost 2023	Rozpočet 2024	Skutečnost 2024	Rozdíl skutečnost 2024 - 2023	
						v Kč	v %
602	Výnosy z prodeje služeb	34 972 505,00	33 761 985,34	41 767 291,00	41 453 644,52	7 691 659,18	123 %
646	Výnosy z prodeje DHM kromě pozemků	114 000,00	114 000,00	0,00	0,00	-114 000,00	0 %
648	Čerpání fondů	100 000,00	75 466,94	200 000,00	160 096,97	84 630,03	212 %
649	Ostatní výnosy z činnosti	40 000,00	52 794,00	100 000,00	164 003,00	111 209,00	311 %
662	Úroky	500 000,00	625 753,33	650 000,00	499 518,20	-126 235,13	80 %
664	Výnosy z přecenění reálnou hodnotou	76 545,00	76 545,00	0,00	0,00	-76 545,00	0 %
669	Ostatní finanční výnosy	18 000,00	19 027,00	20 000,00	25 206,00	6 179,00	132 %
672	Výnosy vybran.místních vládních institucí z transf	58 821 534,84	58 987 662,81	69 644 674,25	69 644 674,25	10 657 011,44	118 %
Výnosy celkem		94 642 584,84	93 713 234,42	112 381 965,25	111 947 142,94	18 233 908,52	119 %

Podíl jednotlivých výnosových položek na celkových výnosech v roce 2024 v %



Rozpis položek výnosů v Kč			
602	0300	Výnosy z prodeje služeb HLČ	75 727,00
602	0311	Stravování – klienti, žáci HLČ	10 791 133,00
602	0313	Stravování – zaměstnanci vč. FKSP HLČ	322 134,00
602	0320	Ubytování HLČ	11 238 171,00
602	0401	Zdravotní pojišťovny – VZP HK HLČ	3 019 442,68
602	0402	Zdravotní pojišťovny – Vojenská ZP, HK HLČ	3 714,48
602	0403	Zdravotní pojišťovny – Česká průmyslová ZP, PHA HL	1 045,20
602	0406	Zdravotní pojišťovny – ZP Ministerstva vnitra, PHA	10 685,16
602	0435	Příspěvek na péči HLČ	15 991 592,00
602	0440	Ostatní výnosy HLČ	0,00
648	0300	Zúčtování rezervního fondu HLČ	37 591,00
648	0302	Zúčtování rezervního fondu / Další rozvoj činnosti	122 505,97
649	0311	Přijaté náhrady – pojišťovny (pojistná plnění) HLČ	164 003,00
662	0305	Spořicí účet – úroky	499 518,20
672	0501	Výnosy územních rozpočtů z transferů – zřizovatel	16 728 800,00
672	0603	Výnosy územních rozpočtů z transferů / RVKPP, MPSV	41 252 410,00
672	0810	Projekt OZP+	10 944 554,00
672	0820	Rozpouštění účtu 403 HLČ	718 910,25

Výnosy organizace vykazují stabilní růst, zejména v oblasti úhrad za poskytované služby a vykazování na zdravotní pojišťovny. Zároveň je evidentní závislost na veřejných finančních prostředcích, přičemž výpadky v příjmech od uživatelů služeb a změny v nákladech na chráněné bydlení představují výzvy, které je potřeba řešit pro zajištění dlouhodobé udržitelnosti financování organizace.

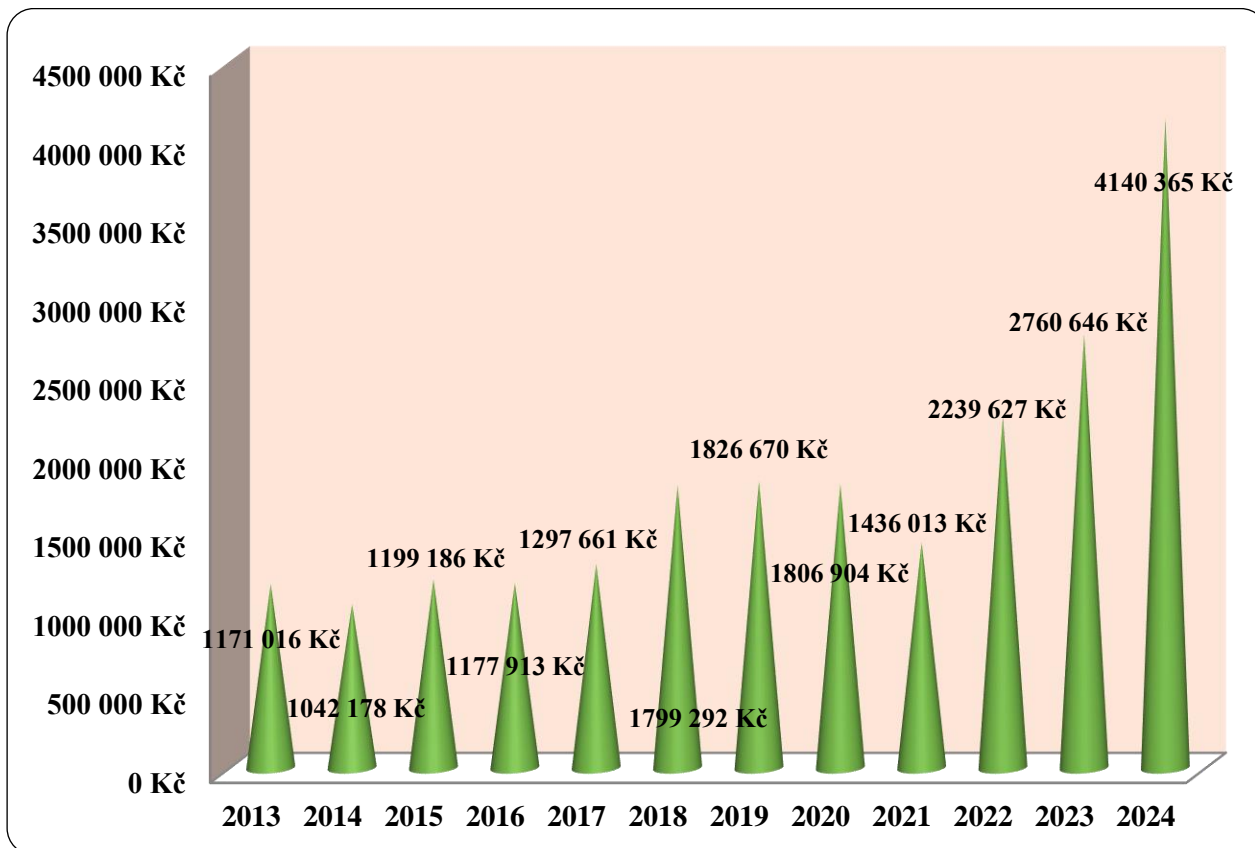
Významným problémem, s kterým se organizace potýká, je snížení úhrad od uživatelů o 4 140 365 Kč z důvodu nedostatečného příjmu. Organizace pravidelně přehodnocuje zdravotní stav uživatelů, což následně vede k úpravě výše příspěvku na péči podle aktuálních potřeb. Tímto způsobem se zajistí, že příspěvky pokrývají skutečné náklady na péči.

Příspěvek na péči byl v červenci 2024 zvýšen, což mělo přímý dopad na nárůst výnosů. Zdravotní pojišťovny (602 0401 až 602 0406) zaznamenaly meziroční růst, přičemž výnosy z pojišťoven (zejména VZP HK) vzrostly o 43 %.

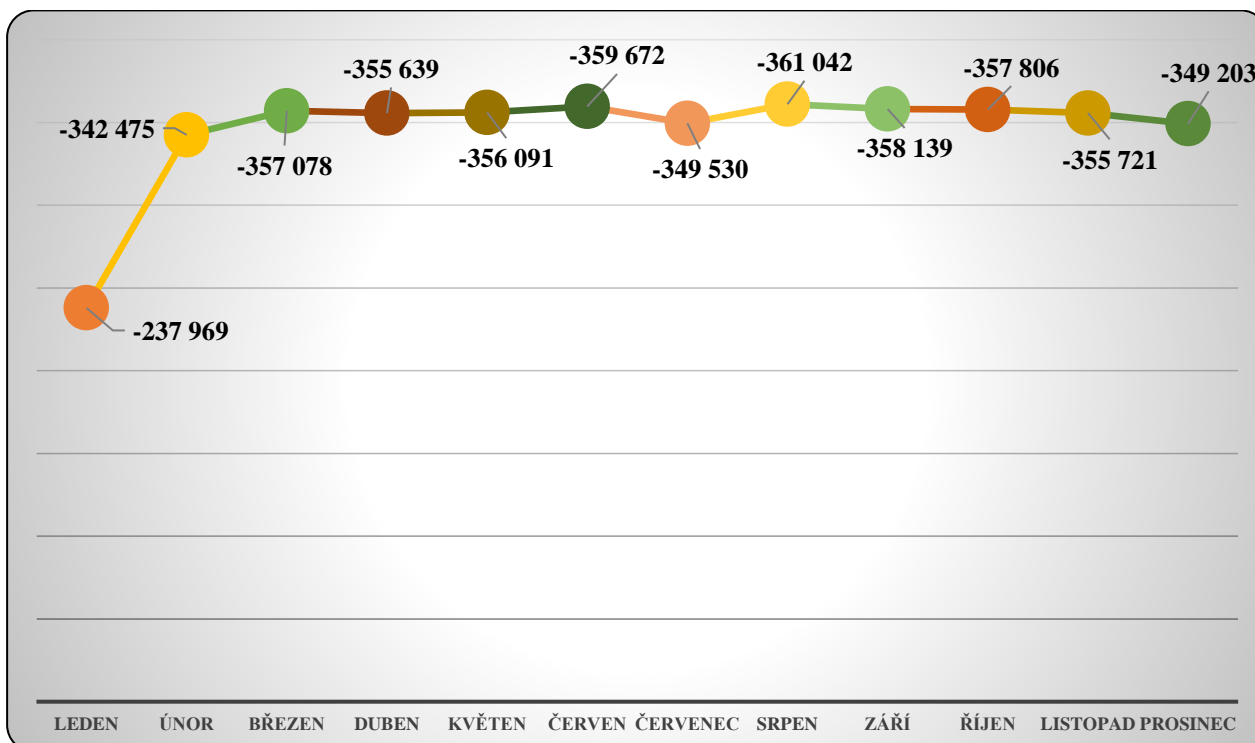
Příjem z úroků na spořicímu účtu sice klesl, ale i tak tvoří významný přídavek do celkových výnosů.

Během roku 2024 docházelo k postupnému poklesu úrokových sazeb, což se promítlo i do úročení finančních prostředků na spořicímu účtu organizace. Úroková míra k 1. 1. 2024 činila 4,6 %, zatímco k 31. 12. 2024 poklesla na 2,66 %. Tento vývoj odráží celkové snižování úrokových sazeb v průběhu roku.

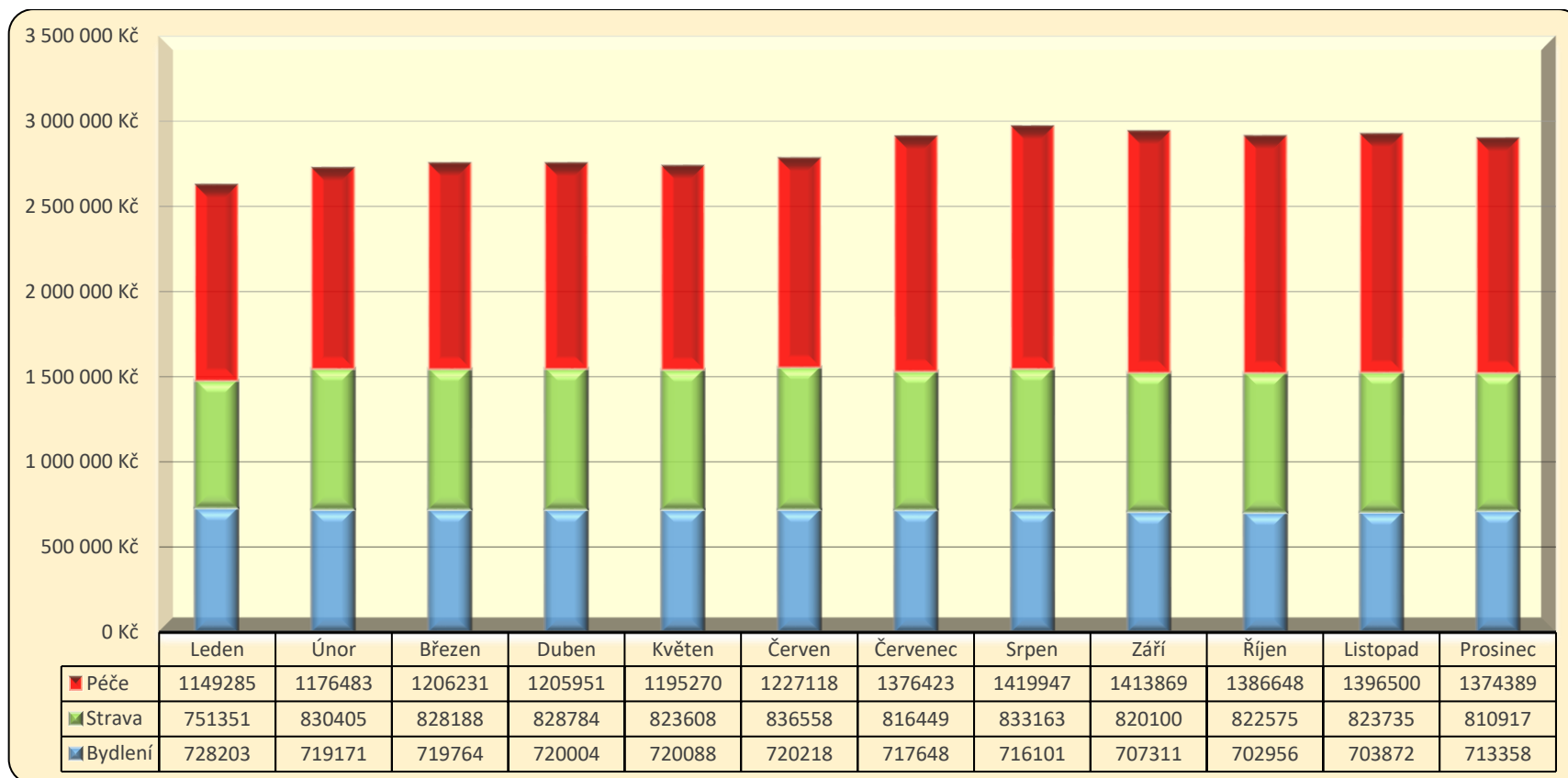
V roce 2024 organizace obdržela finanční dar 102 000,-Kč od ŠKODA AUTO a.s., a to za účelem podpory mobility sociálních služeb. Tento dar je použit na roční operativní leasing pro vozidlo Škoda Octavia.



Graf: Částky, o které byly úhrady sníženy z důvodu nedostatečného příjmu

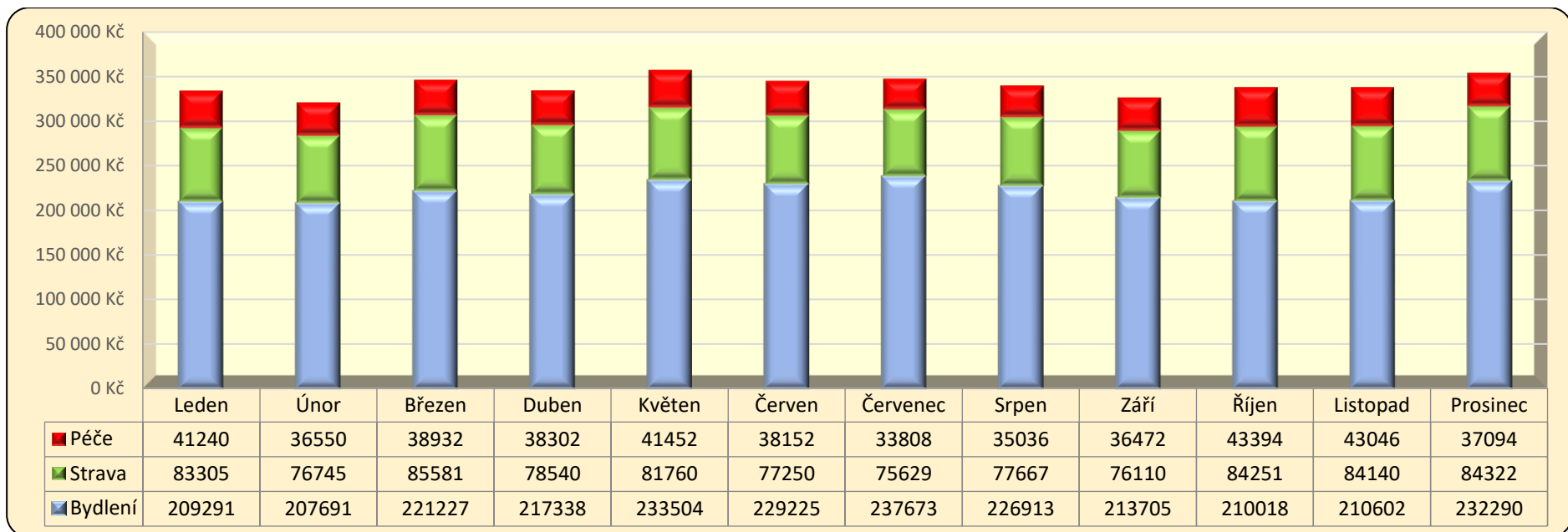


Graf: Vývoj neuhrazena zobrazuje vývoj neuhrazeno dle jednotlivých měsíců.



Graf: Výsledné předpisy úhrad u služby DOZP

Graf zobrazuje výsledné předpisy uživatelů se zohledněním vrácené části, doplatků a realizace služeb. Při zhoršení zdravotního stavu se organizace snaží reagovat a žádá o znovu přehodnocení výše příspěvku na péči.



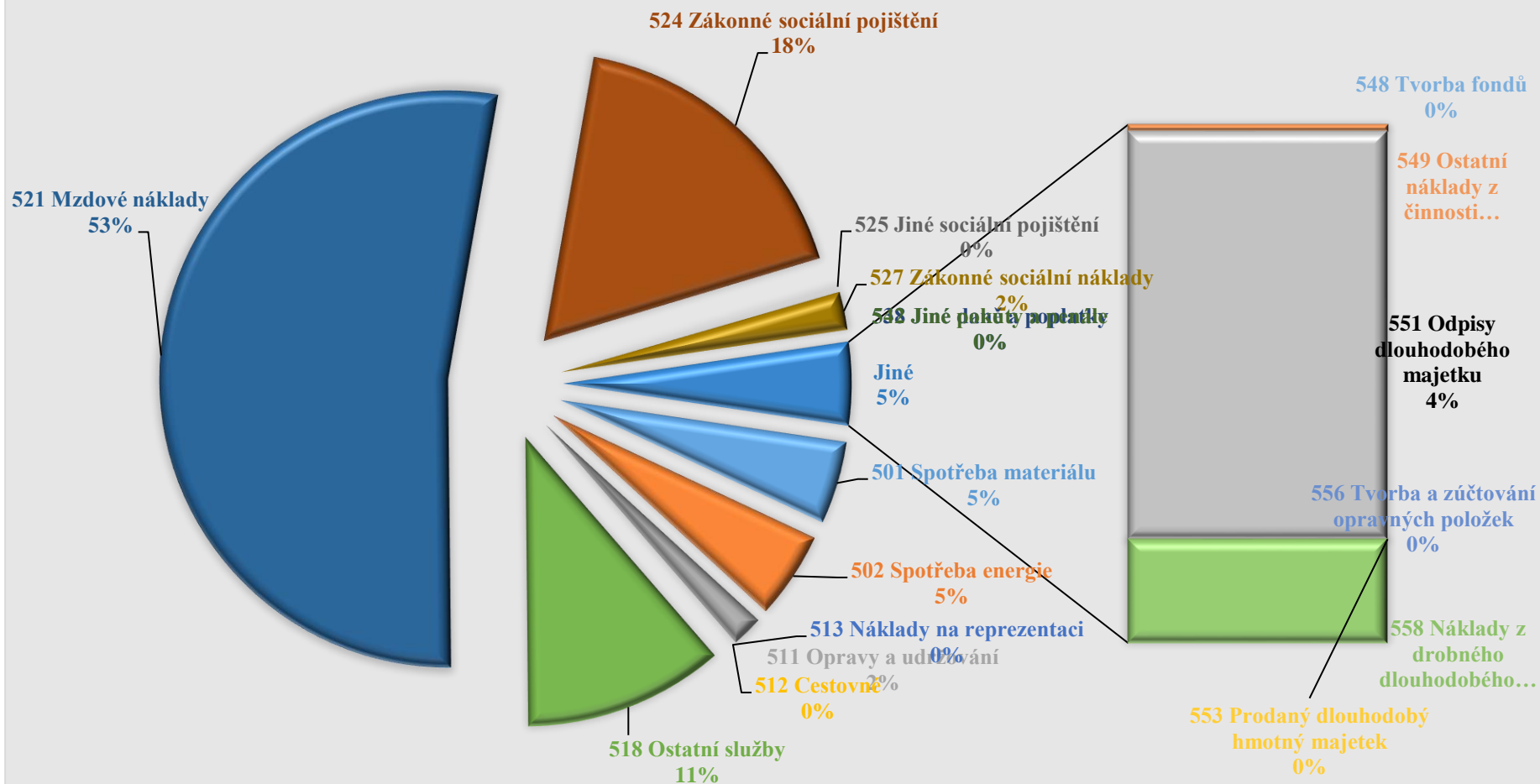
Graf: Výsledné předpisy úhrad u služby chráněné bydlení

Graf zobrazuje výsledné předpisy uživatelů ve službě chráněné bydlení za bydlení, skutečně odebranou stravu a úkony. U této služby není zjišťován příspěvek na péči. Úhrada za péči probíhá dle skutečně vykázaných úkonů.

4.2 Náklady

SU	Text	Rozpočet 2023	Skutečnost 2023	Rozpočet 2024	Skutečnost 2024	Rozdíl skutečnost 2024–2023	
						v Kč	v %
501	Spotřeba materiálu	4 367 000,00	4 655 583,47	5 326 000,00	5 185 602,61	530 019,14	111 %
502	Spotřeba energie	5 890 000,00	4 357 860,08	5 142 000,00	5 454 755,71	1 096 895,63	125 %
511	Opravy a udržování	2 193 000,00	2 343 677,77	2 385 000,00	1 950 496,14	-393 181,63	83 %
512	Cestovné	40 000,00	41 821,00	50 000,00	56 930,00	15 109,00	136 %
513	Náklady na reprezentaci	6 000,00	5 747,50	8 000,00	7 153,20	1 405,70	124 %
518	Ostatní služby	10 194 188,00	10 029 457,28	12 579 851,00	12 553 660,59	2 524 203,31	125 %
521	Mzdové náklady	47 492 000,00	47 492 000,00	59 239 000,00	59 239 000,00	11 747 000,00	125 %
524	Zákonné sociální pojištění	15 785 276,00	15 720 488,00	19 613 464,00	19 691 639,00	3 971 151,00	125 %
525	Jiné sociální pojištění	196 149,00	185 934,23	239 484,00	233 627,51	47 693,28	126 %
527	Zákonné sociální náklady	2 291 640,00	2 381 816,91	2 578 536,00	2 353 785,63	-28 031,28	99 %
538	Jiné daně a poplatky	3 000,00	3 010,00	3 000,00	5 040,00	2 030,00	167 %
542	Jiné pokuty a penále	0,00	0,00	0,00	1 000,00		
548	Tvorba fondů	114 000,00	114 000,00	0,00	0,00	-114 000,00	0 %
549	Ostatní náklady z činnosti	135 000,00	114 633,27	45 000,00	70 172,97	-44 460,30	61 %
551	Odpisy dlouhodobého majetku	2 993 237,20	3 326 446,10	4 056 184,00	4 077 842,00	751 395,90	123 %
553	Prodaný dlouhodobý hmotný majetek	114 136,00	114 136,00	0,00	0,00		
556	Tvorba a zúčtování opravných položek	0,00	0,00	0,00	152,50	152,50	0%
558	Náklady z drobného dlouhodobého majetku	2 587 000,00	2 721 933,07	1 500 000,00	1 038 916,15	-1 683 016,92	38 %
Náklady celkem		94 401 626,20	93 608 544,68	112 765 519,00	111 919 774,01	18 424 365,33	120 %

Podíl jednotlivých nákladových položek na celkových nákladech v roce 2024 v %



Během roku organizace hospodařila se svěřenými finančními prostředky hospodárně, efektivně, tak aby zajistila plynulý chod zařízení.

Hospodaření organizace v roce 2024 bylo významně ovlivněno rozšířením služeb o nové středisko Roudnička, které bylo zprovozněno od září 2023. Tento krok přinesl zvýšené náklady spojené s přijetím nových pracovníků, pořízením vybavení a celkovým provozem nového střediska.

Mzdové náklady vzrostly meziročně o 25 %, což souvisí se zvýšením počtu úvazků o 10 oproti 31.12.2023 a navýšením platů (zvláštní příplatky).

Výraznější nárůst je patrný u ostatních služeb, což zahrnuje např. softwarové služby a stravování zajišťované externím dodavatelem.

Oproti tomu v roce 2024 klesly náklady na opravu a údržbu, a to z důvodu, že nebyly realizovány rozsáhlé opravy kotelen ve středisku Opočno z důvodů instalace FVE.

Celkově lze říci, že rok 2024 byl finančně náročnější, především kvůli plnému provozu nového střediska Roudnička. Zvýšení mzdových nákladů a odpisů bylo kompenzováno stabilizací ostatních výdajů a efektivnějším řízením nákladů na materiál a služby. Do budoucna bude klíčové sledovat vývoj provozních nákladů nového střediska a optimalizovat využití zdrojů.

4.3 Energie

Spotřeba energií			2024	2023	Rozdíl	v %
502	0310	Voda a stočné	927 340,10	716 315,60	211 024,50	129 %
502	0320	Pára a Teplo	220 241,26	157 328,78	62 912,48	140 %
502	0330	Plyn	1 508 478,88	1 509 950,12	-1 471,24	100 %
502	0340	Elektrická energie	2 798 695,47	1 974 265,58	824 429,89	142 %

Náklady na energie (účet 502) meziročně vzrostly z **4 357 860 Kč** v roce 2023 na **5 454 755 Kč** v roce 2024, tedy o **1 096 895 Kč (+25 %)**. Nejvýraznější nárůst byl u elektrické energie a vody.

Mezi hlavní důvody patří provoz střediska Roudnička celý rok, jehož zahájení bylo v říjnu 2023. Vyšší počet uživatelů a zaměstnanců znamená vyšší spotřebu vody (hygiena, stravování, úklid, zvýšený objem praní prádla). S tím souvisí i nárůst spotřeby osvětlení, elektrických spotřebičů a vytápění elektrickými zařízeními (tepelné čerpadlo).

Spotřeba plynu se meziročně **nezměnila**, což je dáno jednak vyrovnanou spotřebou a jednak tím, že zřizovatel domova soutěžil ceny na komoditní burze a nedošlo tak k nárůstu cen.

4.4 Hospodaření organizace k 31. 12. 2024

Organizace hospodařila dle vykázaného hospodářského výsledku ve výkazu zisků a ztrát se ziskem **27 368,93 Kč**.

Vzhledem k tomu, že organizace neprovozuje doplňkovou činnost, jedná se o zisk z činnosti hlavní.

Návrh na rozdělení hospodářského výsledku

FOND ODMĚN:	5 473,- Kč
FOND REZERVNÍ:	21 895,93 Kč

4.5 Závazné ukazatele

Soustava ukazatelů k finančním plánům byla schválena na 10. schůzi Rady Královéhradeckého kraje dne 18. března 2024, Usnesení RK/10/423/2024.

26.8.2024 Rada kraje stanovila nové specifické ukazatele na rok 2024. Usnesení RK/24/1129/2024.

Na 28. zasedání Zastupitelstva Královéhradeckého kraje, konaného 9.9.2024 byly schváleny úpravy příspěvků na provoz, Usnesení ZK/28/1947/2024.

Ukazatele	Rozpočet		Skutečnost k 31. 12. 2024
	Schválený	Upravený	
Závazné ukazatele			
Příspěvek na provoz z rozpočtu zřizovatele	23 784 000 Kč	16 728 800 Kč	16 728 800 Kč
Odvod z investičního fondu	2 211 960 Kč	2 211 960 Kč	2 211 960 Kč
Specifické ukazatele			
Limit mzdových prostředků	58 028 000 Kč	59 239 000 Kč	59 239 000 Kč
Průměrný přepočtený počet zaměstnanců	114,9	114,9	113,3
Limit výdajů na pohoštění a dary	8 000 Kč	8 000 Kč	7 153,20 Kč
Kapacita zařízení (počet míst)	155	151	151

4.6 Obdržené dotace

- a) Na základě naší žádosti o dotaci z programu na podporu sociálních služeb definovaných v zákoně č. 108/2006., o sociálních službách, byla z MPSV poskytnuta neinvestiční dotace pro rok 2024 v celkové výši **38 154 932,- Kč**.

Účelem dotace je finanční podpora poskytovatelem ve formě vyrovnávací platby za závazek veřejné služby.

Pro jednotlivé služby byly podepsány následující smlouvy a dodatky:

SR_24_3473171 – domovy pro osoby se zdravotním postižením –35 036 490,-Kč

SR_24_6514817 – chráněné bydlení – 6 215 920,-Kč

Dotace z MPSV byla plně čerpána na dofinancování mzdových nákladů.

- b) V souladu s usnesením Zastupitelstva Královéhradeckého kraje č. ZK/20/1411/2023 ze dne 19.6.2023, poskytl Královéhradecký kraj, neinvestiční účelově vázaný příspěvek na realizaci aktivity Podpora domácností domova pro osoby se zdravotním postižením Domova Dědina v lokalitě Roudnička, v rámci projektu Žijeme v komunitě fáze 2 předkládaného do Operačního programu Zaměstnanost+.

Příspěvek je určen na úhradu mzdových nákladů zaměstnanců zapojených do projektu, vč. zákonných odvodů.

Období, ve kterém byl příspěvek poskytnut a použit: 1.1. – 31.12.2024

Výše příspěvku: 10 944 554,- Kč.



Spolufinancováno
Evropskou unií

5 Plnění úkolů v oblasti nakládání s majetkem

5.1 Investice a veřejné zakázky

V roce 2024 byly plánovány a zrealizovány tyto veřejné zakázky malého rozsahu:

a) „dodávka osobního automobilu“

Předmětem veřejné zakázky malého rozsahu byla dodávka osobního automobilu včetně plošiny pro imobilní uživatele.

K účasti ve výběrovém řízení byli emailovou formou vyzváno dne 17.4.2024 4 **dodavatelé**, kteří spolu s výzvou pro podání nabídky obdrželi zadávací dokumentaci.

Vyzvaní dodavatelé:

	Název dodavatele, adresa, IČ:
1.	REGIO AUTO, spol.s r.o., Koutníková 604, 503 01 Hradec Králové, IČO : 49282662
2.	UNICARS CZ, s.r.o., Tečovská 1052, 763 02 Zlín-Malenovice, IČO: 25333020
3.	AUTO JAROV s.r.o., Vídeňská 126, 148 00 Praha 4 – Kunratice, IČO: 45789584
4.	Auto Babiš, s.r.o., Ondřejovská 700, 251 64 Mnichovice, IČO: 27183408

Předložené nabídky ve výběrovém řízení (v pořadí doručení nabídek):

Název dodavatele, adresa, IČ:	Datum doručení nabídky:	Čas doručení nabídky:
Auto Babiš, s.r.o., Ondřejovská 700, 251 64 Mnichovice, IČO: 27183408	22.4.2024	11:20

Otevírání obálek s nabídkami proběhlo v sídle Domova Dědina, Nádražní 709, 517 73 Opočno, dne 29.4.2024 v 10:00 hodin za účasti ředitelky domova, nebyla ustanovena komise.

Nabídka byla podána písemně v řádně uzavřené obálce označené názvem veřejné zakázky. Z důvodu podání jedné nabídky nebylo provedeno otevírání obálek v pořadí dle doručení.

Hodnocené nabídky ve výběrovém řízení:

Název dodavatele, adresa, IČ:	Nabídková cena v Kč (bez DPH):	Pořadí dle nejnižší nabídkové ceny:
Auto Babiš, s.r.o., Ondřejovská 700, 251 64 Mnichovice, IČO: 27183408	718 595,04 Kč	1.

Z důvodu podání jedné nabídky nebylo hodnocení provedeno.

Posouzení splnění podmínek účasti ve výběrovém řízení vítězného dodavatele:

Ředitelka dále posoudila prokázání splnění kvalifikace a ostatních požadavků zadavatele uvedených v zadávací dokumentaci. Vítězný dodavatel prokázal ve své nabídce splnění kvalifikace a ostatních požadavků dle zadávací dokumentace.

b) „dodávka osobního automobilu“

Předmětem veřejné zakázky malého rozsahu byla dodávka osobního automobilu pro středisko Opočno.

K účasti ve výběrovém řízení byli emailovou formou vyzváni dne 15.7.2024 3 **dodavatelé**, kteří spolu s výzvou pro podání nabídky obdrželi zadávací dokumentaci.

Vyzvání dodavatelé:

	Název dodavatele, adresa, IČ:
1.	OLFIN Car, s.r.o., Na Rybárně 1670, 500 02 Hradec Králové, IČO: 60913312
2.	France Car, s.r.o., Br. Štefanů 978, 500 03 Hradec Králové, IČO: 25281232
3.	Auto Babiš, s.r.o., Ondřejovská 700, 251 64 Mnichovice, IČO: 27183408

Předložené nabídky ve výběrovém řízení (v pořadí doručení nabídek):

Název dodavatele, adresa, IČ:	Datum doručení nabídky:	Čas doručení nabídky:
Auto Babiš, s.r.o., Ondřejovská 700, 251 64 Mnichovice, IČO: 27183408	23.7.2024	10:15
OLFIN Car, s.r.o., Na Rybárně 1670, 500 02 Hradec Králové, IČO: 60913312	24.7.2024	7:30

Otevírání obálek s nabídkami proběhlo v sídle Domova Dědina, Nádražní 709, 517 73 Opočno, dne 25.7.2024 v 10:00 hodin za účasti ředitelky domova, nebyla ustanovena komise.

Nabídky byly podány písemně v řádně uzavřené obálce označené názvem veřejné zakázky. Ředitelka otevřela nabídky v pořadí, v jakém byly doručeny ve lhůtě podání nabídek.

Hodnocené nabídky ve výběrovém řízení:

Název dodavatele, adresa, IČ:	Nabídková cena v Kč (bez DPH):	Pořadí dle nejnižší nabídkové ceny:
OLFIN Car, s.r.o., Na Rybárně 1670, 500 02 Hradec Králové, IČO: 60913312	477 544,-	1.
Auto Babiš, s.r.o., Ondřejovská 700, 251 64 Mnichovice, IČO: 27183408	569 834,70 Kč	2.

Nabídky byly hodnoceny podle jejich ekonomické výhodnosti. Ekonomická výhodnost nabídek byla hodnocena podle jediného hodnotícího kritéria, a to **nejnižší nabídkové ceny**. Hodnocení nabídek provedla ředitelka, která stanovila pořadí nabídek podle výše nabídkové ceny. Jako ekonomicky nejvýhodnější byla vybrána nabídka dodavatele s nejnižší nabídkovou cenou v **477 544,- Kč bez DPH**.

Posouzení splnění podmínek účasti ve výběrovém řízení vítězného dodavatele:

Ředitelka dále posoudila prokázání splnění kvalifikace a ostatních požadavků zadavatele uvedených v zadávací dokumentaci. Vítězný dodavatel prokázal ve své nabídce splnění kvalifikace a ostatních požadavků dle zadávací dokumentace.

Tato akce byla hrazena prostřednictvím Fondu reprodukce majetku Královéhradeckého kraje.

c) „sprchovací lehátko hydraulické“

Poslední realizovanou investiční akcí bylo pořízení sprchovacího hydraulického lehátka do střediska Roudnička.

Nabídková cena: **60 167,-Kč** od firmy: SIVAK medical technology s.r.o., Jana Masaryka 1713/2, 500 12 Hradec Králové.

5.2 Údržba svěřeného majetku

V roce 2024 došlo k významným opravám v rámci údržby a modernizace zařízení Domova Dědina, přičemž prioritou byla bezpečnost uživatelů i zaměstnanců. Zásadní byly opravy nejvytíženějších přístrojů, jako jsou myčky a pračky, které hrají klíčovou roli v každodenním provozu.

Na základě doporučení HZS bylo do středisek Klášter nad Dědinou, Přepychy a České Meziříčí nainstalováno nouzové osvětlení. V těchto střediscích zároveň proběhla nutná oprava elektroinstalace, čímž se zajistila spolehlivost a bezpečnost elektrických rozvodů. Dále byla provedena oprava podlahových krytin, čímž se minimalizovalo riziko úrazů spojených s nerovnostmi či poškozenými povrchy.

Mezi nejvýznamnější náklady patřila oprava čistírny odpadních vod (ČOV) v Přepychách a údržba tepelného čerpadla v témže středisku. Ve středisku Opočno bylo nutné provést servis a opravu oken a dveří, díky tomu se zlepšily tepelněizolační vlastnosti budov, ale také celková bezpečnost a komfort uživatelů.

Nezbytné opravy se týkaly i vozového parku, jelikož vozidla Domova Dědina jsou každodenně využívána a jejich pravidelný servis je důležitý pro bezpečnou přepravu uživatelů i zaměstnanců.

Rok 2024 byl obdobím významných výdajů do oprav a údržby, které nejen zajistily plynulý chod zařízení, ale také výrazně přispěly ke zlepšení kvality poskytovaných služeb a zvýšení bezpečnosti klientů i zaměstnanců.

Mezi nejvýznamnější opravy v roce 2024 patřily:

Středisko	Cena opravy v Kč	Popis opravy v roce 2024
Klášter nad Dědinou	10 917,00 Kč	instalace nouzového osvětlení
	18 599,00 Kč	oprava hromosvodu
	14 892,00 Kč	oprava vstupního prostoru u domu
České Meziříčí	34 878,00 Kč	oprava ČOV
	21 700,00 Kč	oprava spchového koutu
	8 946,00 Kč	oprava podlahové krytiny

	87 572,00 Kč	instalace nouzového osvětlení
Přepychy	22 227,94 Kč	výměna ventilů tepelného čerpadla
	17 196,00 Kč	výměna výměníku tepelného čerpadla
	2 444,00 Kč	oprava dmychadla ČOV
	6 006,00 Kč	oprava elektroinstalace
	44 734,00 Kč	plastové zastropení ČOV
	20 116,00 Kč	oprava podlahové krytiny
	4 052,00 Kč	oprava elektroinstalace
	6 869,00 Kč	oprava vodoměru
	87 457,00 Kč	instalace nouzového osvětlení
	27 854,00 Kč	oprava ČOV
	38 418,00 Kč	výměna rozdělovače – sběrače tepelného čerpadla
	19 037,00 Kč	oprava ČOV
	15 411,00 Kč	výměna a instalace expanzních nádob a aquamatu
	Opočno	4 398,00 Kč

	26 134,00 Kč	servis a oprava oken a dveří
	5 687,00 Kč	oprava expanzního automatu OLYMP
	7 371,00 Kč	oprava telefonní ústředny
	8 106,00 Kč	oprava osvětlení a elektrické instalace
	6 000,00 Kč	havarijní oprava ventilu
	7 938,00 Kč	oprava odpadu
Chráněné bydlení Jaroměř	6 950,00 Kč	oprava splaškové kanalizace
Chráněné bydlení Nové Město nad Metují	151 270,00 Kč	oprava podlahové krytiny, vč. podkládky a vyrovnání podlah
	35 334,00 Kč	výměna bojleru
	181 383,00 Kč	oprava zpevněné plochy u domu
	7 198,00 Kč	výměna dveří, nábytek
Chráněné bydlení Třebechovice	4 029,00 Kč	oprava plynového kotle
	1 755,00 Kč	oprava plynového kotle
	1 543,00 Kč	oprava plynového kotle
Roudnička	14 785,00 Kč	oprava elektroinstalace

	6 350,00 Kč	rozvod TV signálu
	4 639,00 Kč	oprava osvětlení a elektrické instalace
	39 879,00 Kč	dodávka a montáž nábytkových kluzáků
	447 167,00 Kč	renovace a ošetření podlahoviny

5.3 Přehled majetkových účtů

Účet	Název účtu	stav k 1. 1. 2024	stav k 31. 12. 2023
180000	Zařazení software DDNH od 7t. do 20t.	69 811,00 Kč	69 811,00 Kč
18	Drobný dlouhodobý nehmotný majetek	69 811,00 Kč	69 811,00 Kč
210200	Budovy pro služby obyvatelstvu	134 068 785,98 Kč	137 003 646,58 Kč
210201	Budovy pro služby obyvat. - dotace	70 941 566,80 Kč	70 941 566,80 Kč
210300	Jiné nebyt.domy a nebyt.jednotky	578 820,20 Kč	578 820,20 Kč
210400	Komunikace a veřejné osvětlení	11 979 507,12 Kč	11 979 507,72 Kč
210500	Jiné inženýrské sítě	11 483 934,67 Kč	11 483 934,67 Kč
210600	Ostatní stavby	9 737 652,85 Kč	6 802 792,25 Kč
21	Stavby	238 790 268,22 Kč	238 790 268,22 Kč
220000	Samost.mov.věci a soub.mov.věcí	8 109 187,39 Kč	7 960 492,39
220100	DM - dopravní prostředky	4 644 436,03 Kč	6 093 415,03
22	Samost.mov.věci a soub.mov.věcí	12 753 623,42 Kč	14 053 907,42 Kč
28000	DDHM nad 3 do 20 tis. Kč	28 949 423,77 Kč	28 929 052,04 Kč
28100	DDHM od 20 t. Kč včetně	5 529 164,99 Kč	5 846 495,80 Kč
28	Drobný dlouhodobý hmotný majetek	34 478 588,76 Kč	34 775 547,84 Kč
310301	Zahrady pastviny České Meziříčí	254 868,00 Kč	254 868,00
310302	Zahrady pastviny D2	100 750,00 Kč	100 750,00
310303	Zahr. pastviny D1	252 080,00 Kč	252 080,00
310304	Zahr. pastviny Opočno	2 679 000,00 Kč	2 679 000,00
310306	Zahrady pastviny rybníky Jaroměř	281 115,00 Kč	281 115,00
310307	Zahrady pastviny rybníky NMnM	642 607,41 Kč	642 607,41
310401	Zastavěná plocha ČM	179 132,00 Kč	115 216,00
310402	Zast. plocha Přepychy 213	69 950,00 Kč	38 650,00
310403	Zast. plocha Přepychy 220	95 040,00 Kč	63 280,00
310404	Zast.plocha Opočno	1071500	598 750,00

310405	Zast. plocha Náchod	203 148,00 Kč	203 148,00
310406	Stavební parcely Jaroměř	109 323,00 Kč	109 323,00
310407	Zastavěná plocha NMnM	497 536,12 Kč	497 536,12
310408	Zastavěná plocha Roudnička	3 990 325,00 Kč	3 990 325,00
310501	Ostatní plocha Náchod	226 992,00 Kč	226 992,00
310502	Ostatní plocha Přepychy 220	0,00 Kč	31 760,00
310503	Ostatní plocha Přepychy 213	0,00 Kč	31 300,00
310504	Ostatní plocha České Meziříčí	0,00 Kč	63 916,00
310505	Ostatní plocha Opočno	0,00 Kč	472 750,00
31	Pozemky	10 653 366,53 Kč	10 653 366,53 Kč

Rozdíly v evidenci pozemků vznikly v důsledku přesnějšího přerozdělení pozemků dle jejich druhu a způsobu využití. Tato úprava se promítla pouze do členění mezi analytickými účty, aniž by ovlivnila celkovou hodnotu vykazovanou v účetnictví. Konečný zůstatek zůstává stejný jako počáteční. V souvislosti s touto změnou byl také rozšířen účtový rozvrh, aby lépe odpovídal novému členění.

6 Přehled o tvorbě a čerpání fondů

Investiční fond

TVORBA A POUŽITÍ INVESTIČNÍHO FONDU ORGANIZACE	tis.Kč
STAV INVESTIČNÍHO FONDU K 1.1.	1 426,27
příděl z rezervního fondu organizace	
příděl z odpisů dlouhodobého majetku	3 358,93
investiční dotace z rozpočtu zřizovatele	577,83
investiční dotace ze SR a SF	
ostatní zdroje	
TVORBA CELKEM	3 936,76
ZDROJE FONDU CELKEM	5 363,03
opravy a údržba nemovitého majetku	
rekonstrukce a modernizace	
pořízení dlouhodobého majetku	1 509,15
ostatní použití (např. splátky inv.úvěrů)	
odvod do rozpočtu zřizovatele	2 211,96
POUŽITÍ FONDU CELKEM	3 721,11
Stav investičního fondu k 31.12.	1 641,92

Účet 416 – Investiční fond – tvorba a použití

K počátku roku 2024 činil stav investičního fondu **1 426 271,20 Kč**. V průběhu roku došlo k jeho tvorbě z přídělu odpisů dlouhodobého majetku ve výši **3 358 931,75 Kč** a investiční dotace od zřizovatele ve výši **577 829,- Kč**.

Z fondu byly realizovány investiční výdaje na:

- **Nákup osobního automobilu s plošinou – 870 350,- Kč,**
- **Nákup osobního automobilu – 578 629,- Kč,**
- **Pořízení hydraulického sprchovacího lehátka – 60 167,- Kč.**

Současně bylo z fondu odvedeno **2 211 960,- Kč** zřizovateli.

Ke konci roku 2024 činí konečný stav investičního fondu **1 641 925,95 Kč**. Fond je plně finančně kryt bankovním účtem vedeným pod tříděním **241 0000, org 416**.

Rezervní fond a fond odměn

REZERVNÍ FOND	tis.Kč	FOND ODMĚN	tis.Kč
stav rezervního fondu k 1. 1. 2024	2 724,6	stav fondu odměn k 1. 1. 2024	173,16
příděl z hospodářského výsledku	20,94	příděl z hospodářského výsledku	83,75
ostatní zdroje fondu	105		
Tvorba fondu celkem	125,94	Tvorba fondu celkem	83,75
Zdroje fondu celkem	2 850,54	Zdroje fondu celkem	256,91
použití fondu do investič. Fondu	0	použití fondu na mzdy	0
použití fondu na provozní náklady	122,51		
ost.použití fondu (mj. ztráta z min. let)			
Použití rezervního fondu celkem	122,51	Použití fondu odměn celkem	0
Stav rezervního fondu k 31.12. 2024	2 728,03	Stav fondu odměn k 31.12 2024	256,91

Účet 411 – Fond odměn – tvorba a konečný stav

Počáteční stav fondu odměn k **1. 1. 2024** činil **173 154 Kč**. V průběhu roku byl fond navýšen o část zlepšeného hospodářského výsledku z roku 2023 ve výši **83 751 Kč**.

Ke konci roku 2024 dosáhl konečný stav fondu odměn hodnoty **256 905 Kč**. Fond je plně finančně kryt bankovním účtem vedeným v analytickém třídění **241 0000, org 411**.

Rezervní fond – tvorba a použití v roce 2024

Rezervní fond organizace je evidován na účtech **413** (rezervní fond tvořený z výsledku hospodaření) a **414** (rezervní fond z ostatních titulů).

Účet 413 – Rezervní fond z výsledku hospodaření

Počáteční stav fondu k **1. 1. 2024** činil **2 094 004,27 Kč**. V průběhu roku byl navýšen o část zlepšeného hospodářského výsledku z roku 2023 ve výši **20 938,74 Kč**.

Ke konci roku dosáhl konečný stav fondu hodnoty **2 114 943,01 Kč**. Fond je plně finančně kryt bankovním účtem v analytickém třídění **241 0000, org 413**.

Účet 414 – Rezervní fond z ostatních titulů

Počáteční stav fondu k **1. 1. 2024** činil **630 597,27 Kč**. V roce 2024 byl fond navýšen o přijaté finanční dary v celkové výši **105 000 Kč**.

Z fondu byly realizovány následující výdaje:

- **Kulturní a společenské akce uživatelů – 25 833 Kč,**
- **Úhrada finančního leasingu vozidla ŠKODA AUTO a. s. – 96 672,97 Kč** (na tento účel byl získán účelový dar ve výši **102 000 Kč**).

Ke dni **31. 12. 2024** činí konečný stav fondu **613 091,30 Kč**. Fond je finančně kryt bankovním účtem v analytickém třídění **241 0000, org 414 a 4144**.

Fond kulturních a sociálních potřeb

FKSP	Kč
stav fondu k 1. 1. 2024	769 688,32
Základní příděl 1% z hrubých mezd (bez DPP)	589 096,76
Zdroje fondu celkem	1 358 785,08
Použití fondu	
Obědy zaměstnanců	348 870,00
Dárcovství krve, věcné dary	10 200,00
Peněžní dary – výročí	11 000,00
Příspěvek na penz.přípoj.	363 500,00
Kulturní akce (teambuilding)	338 202,00
Použití FKSP celkem	1 071 772,00
Stav FKSP k 31. 12. 2024	287 013,08

Fond kulturních a sociálních potřeb (FKSP) – tvorba a použití v roce 2024

Počáteční stav FKSP k **1. 1. 2024** činil **769 688,32 Kč**. V průběhu roku byl fond navýšen o základní příděl ve výši **1 % z hrubých mezd (bez DPP)**, což odpovídá částce **589 096,76 Kč**. Celkové zdroje fondu tak k dispozici činily **1 358 785,08 Kč**.

Použití fondu v roce 2024

Z fondu byly čerpány prostředky na následující účely:

- **Příspěvek na stravování zaměstnanců – 348 870,- Kč,**
- **Dárcovství krve a věcné dary – 10 200,- Kč,**
- **Peněžní dary k pracovním výročím – 11 000,- Kč,**
- **Příspěvek na penzijní připojištění – 363 500,- Kč,**
- **Kulturní a společenské akce (teambuilding zaměstnanců) – 338 202,- Kč.**

Celkové čerpání FKSP za rok 2024 dosáhlo **1 071 772,- Kč**.

Ke dni **31. 12. 2024** činí konečný stav fondu **287 013,08 Kč**.

Rozdíl mezi účty FKSP (412) a FKSP (243)

Stav účtu **FKSP (412)** k **31. 12. 2024** odpovídá hodnotě **287 013,08 Kč**, zatímco stav účtu **FKSP (243)** vykazuje částku **288 988,30 Kč**. Rozdíl **1 975,22 Kč** je způsoben účetně zaúčtovanými, ale dosud neprovedenými platbami, které budou realizovány v lednu 2025:

- **Příspěvek na obědy zaměstnanců – 27 210,- Kč,**
- **Příspěvek na penzijní připojištění zaměstnanců – 32 000,- Kč,**
- **Základní příděl z mezd – 57 234,78 Kč.**

Tyto částky budou převedeny na bankovní účet v průběhu ledna 2025, což uvede oba účty do souladu. Stav fondu souhlasí, protože odpovídá účetnímu předpisu.

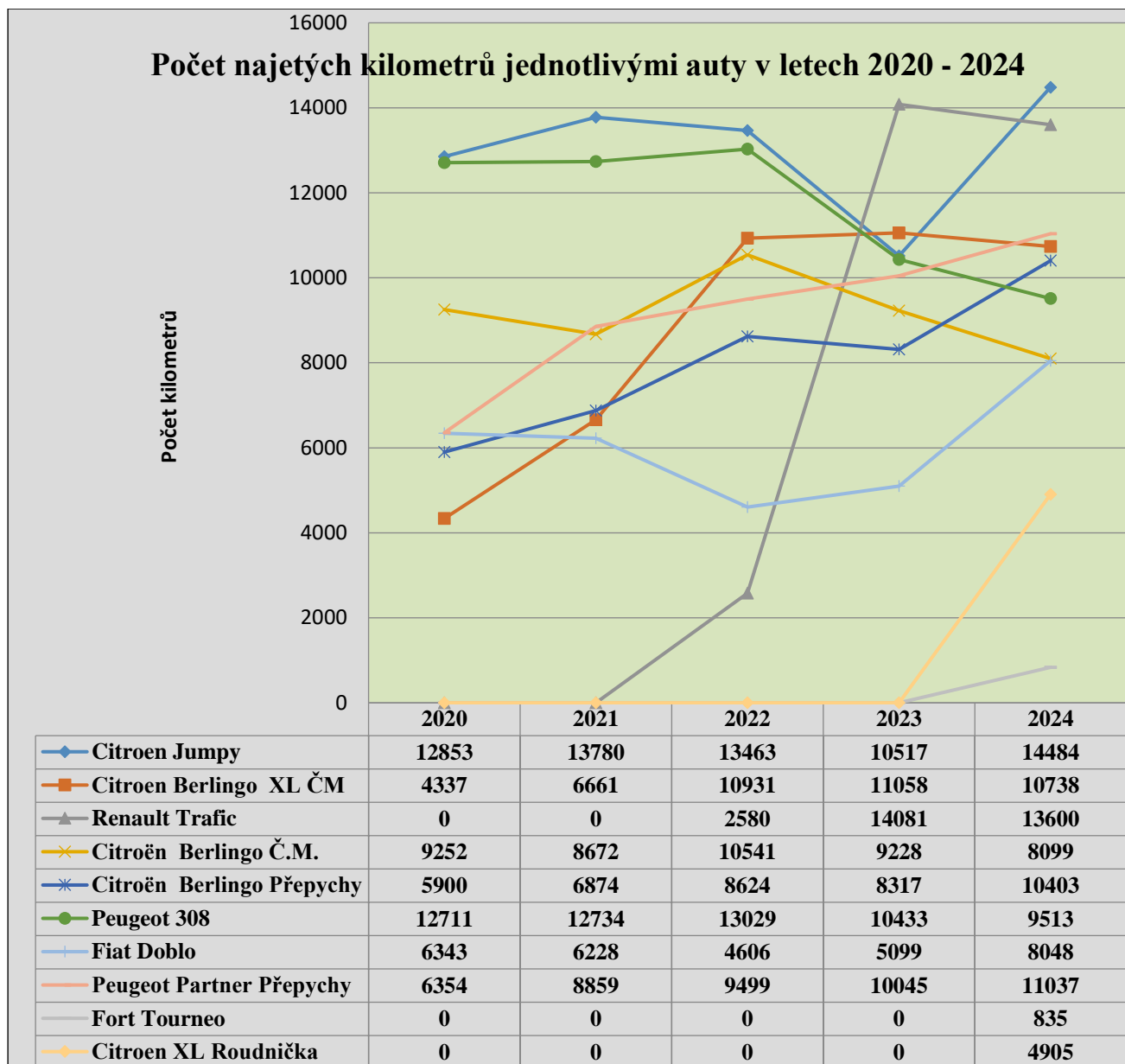
7 Autoprovoz

Osobní automobil	rok výroby	Ujeto km	Průměrný náklad na 1 km 2021	Průměrný náklad na 1 km 2022	Průměrný náklad na 1 km 2023	Průměrný náklad na 1 km 2024	Náklad na PHM Kč
Peugeot 308	IX.2010	9513	2,11 Kč	2,70 Kč	2,49 Kč	2,55 Kč	24 274 Kč
Citroen JUMPY	VIII.2018	14484	2,23 Kč	3,25 Kč	2,70 Kč	2,77 Kč	40 069 Kč
Renault Trafic	XI.2022	13600	2,52 Kč	3,36 Kč	3,03 Kč	3,23 Kč	43 918 Kč
Citroen Berlingo XL ČM	X.2019	10738	2,80 Kč	2,62 Kč	2,95 Kč	3,02 Kč	32 397 Kč
Citroen Berlingo 1,6 HDI PŘ.	VIII. 2007	10403	1,81 Kč	2,56 Kč	1,99 Kč	2,18 Kč	22 633 Kč
Citroen Berlingo 1,6 HDI ČM	VIII. 2007	8099	2,05 Kč	3,38 Kč	2,29 Kč	2,23 Kč	18 034 Kč
Fiat Doblo	XII. 2015	8048	2,10 Kč	2,97 Kč	2,72 Kč	2,77 Kč	22 332 Kč
Peugeot Partner PŘ.	IX. 2016	11037	1,82 Kč	2,71 Kč	2,23 Kč	2,31 Kč	25 476 Kč
Peugeot 308 Blue	VII.2007	5460	1,75 Kč	2,33 Kč	2,07 Kč	2,09 Kč	11 389 Kč
Citroen XL Roudnička	V.24	4905	0,00 Kč	0,00 Kč	0,00 Kč	2,97 Kč	14 560 Kč
Ford Tourneo	XII.24	835	1,75 Kč	2,33 Kč	2,07 Kč	3,47 Kč	2 901 Kč

Tabulka obsahuje údaje o provozních nákladech jednotlivých vozidel včetně jejich roku výroby, počtu ujetých kilometrů a průměrných nákladů na jeden kilometr v letech 2021–2024.

- **Obecný trend nákladů** – Průměrné náklady na 1 km se v průběhu let mírně zvyšují, což lze přičíst rostoucím cenám pohonných hmot.
- **Vliv stáří a velikost vozidla**
- **Spotřeba pohonných hmot (PHM)** – Nejvyšší celkové náklady na PHM má Renault Trafic (43 918 Kč), což odpovídá vyššímu počtu najetých kilometrů a vyšší průměrné spotřebě. Naopak u nového Fordu Tourneo, který ujel pouze 835 km, jsou náklady zatím velmi nízké (2 901 Kč).

Je zřejmé, že náklady na provoz vozidel ovlivňuje nejen stáří a typ vozidla, ale také počet ujetých kilometrů a aktuální ceny paliv.



Graf: Počet najetých kilometrů jednotlivými auty v letech 2020–2024

7.1 Oprava a údržba automobilů

Automobil	Cena opravy v Kč	Popis opravy v roce 2024
Citroën Berlingo Přepychy	10 251,00 Kč	výměna oleje motoru a filtrů, diagnostika, smazání chybových kódů, nastavení servis. Intervalu
Citroën Berlingo Č.M.	2 130,00 Kč	výměna trubky servořízení
	4 627,00 Kč	oprava zadního nárazníku
Renault Trafic	14 401,00 Kč	diagnostika, výměna filtrů, brzdové kapaliny, baterie, celková údržba vozidla
	9 300,00 Kč	oprava laku
Citroën Jumpy	172 634,00 Kč	oprava karoserie
	19 192,00 Kč	výměna oleje motoru a filtrů, P kotoučů, desek a signalizace, smazání chybových kódů
Peugeot 308 - Blue	5 541,00 Kč	výměna oleje motoru a filtrů, diagnostika, nastavení servisního intervalu, smazání chybových kódů
	4 840,00 Kč	výměna akumulátoru
Peugeot 308	5 312,00 Kč	výměna autobaterie, diagnostika
	12 561,00 Kč	výměna oleje motoru a filtrů, diagnostika, smazání chybových kódů, nastavení servis. Intervalu
	18 682,00 Kč	výměna rozvodů, kladky, řemene alternátoru, trubky mazání turba, přetěsnění držáků filtru oleje

U většiny vozidel tvoří podstatnou část výdajů běžná servisní údržba, jako jsou **výměny oleje, filtrů a diagnostika**. Naopak některá vozidla vyžadovala větší opravy, například **výměna rozvodů a opravy karoserie**. Provoz vozidel vyžaduje nejen pravidelnou údržbu, ale i občasné větší investice do oprav, zejména u starších vozidel nebo těch, která mají vysoké nájezd

8 Kontrolní činnost

Jednotlivé provozní úseky organizace mají zpracovány roční plány kontrolní činnosti, které jsou předkládány ředitelce organizace k odsouhlasení. Kontroly proběhly v souladu s plánem.

Organizace má vypracovanou směrnici upravující vnitřní kontrolní systém dle zákona 320/2001 Sb. o finanční kontrole ve veřejné správě. Funkčnost systému je dána soustavou vnitřních předpisů organizace.

V únoru 2024 byla auditorskou společností Auditea, s.r.o. proveden účetní audit na ověření účetní závěrky za rok 2023. Vyjádření auditora: „*Na základě naší prověrky jsme nezjistili žádné skutečnosti svědčící o tom, že přiložená účetní závěrka nepodává ve všech významných aspektech věrný a poctivý obraz aktiv a závazků příspěvkové organizace Domov Dědina k 31.12.2023 a nákladů a výnosů a výsledku hospodaření za rok 2023 v souladu s českými účetními standardy.*“

4.11.2024 byla provedena auditorskou společností Auditea, s.r.o. průběžná kontrola účetnictví. Předmět ověření:

- předběžná analýza – údaje k 30.9.2024
- bilanční kontinuita – kontrola návaznosti zůstatků k 1.1.2024 na stavy k 31.12.2023
- kontrola správnosti účtování nákladů – vzorek došlých faktur a interních dokladů

19.4.2024 byla provedena veřejnosprávní kontrola nákladů a výnosů:

- sociální služby dle §48 zákona č. 108/2006 Sb. – Domovy pro osoby se zdravotním postižením, ID 3473171 se zaměřením na kontrolu Smlouvy o poskytnutí příspěvku z rozpočtu Královéhradeckého kraje č. SR_24_3473171, včetně dodatků,
- sociální služby dle §51 zákona č. 108/2006 Sb. – Chráněné bydlení, ID 6514817 se zaměřením na kontrolu Smlouvy o poskytnutí příspěvku z rozpočtu Královéhradeckého kraje č. SR_24_6514817, včetně dodatků.

Závěr:

Finanční prostředky jsou čerpány v souladu s předmětem smlouvy, Zásadami dotačního programu v roce 2024, zákonem č. 563/1991 Sb., o účetnictví, jakož i s Pověřením Královéhradeckého kraje k zajištění dostupnosti poskytování sociální služby zařazením do Sítě veřejně podporovaných sociálních služeb v Královéhradeckém kraji, vydaném kontrolovanému subjektu.

Nebyla uložena žádná opatření k nápravě.

Kontrola provedená Radou Královéhradeckého kraje

- **Termín kontroly:** 3. 6. 2024
- **Kontrolované období:** 1. 7. 2023 – 3. 6. 2024
- **Předmět kontroly:** Plánovaná kontrola dle zákona č. 129/2000 Sb., o krajích, ve znění pozdějších předpisů.

Kontrola zahrnovala:

- a) Porovnání evidence nemovitého majetku se skutečným stavem, listy vlastnictví a účetní evidencí.
- b) Evidenci smluv o nakládání s nemovitým majetkem kraje.
- c) Stavebně-technický stav a zajištění objektů
- d) Namátkovou kontrolu platnosti revizí a technických prohlídek dle platných předpisů.

Doporučení:

- Doplnit katastrální údaje do názvu nemovitostí na kartách majetku.
- O odstranění nedostatků či splnění úkolů vyplývajících z revizních zpráv provádět písemný záznam a přikládat jej k příslušné zprávě.

V průběhu roku 2024 proběhlo v Domově Dědina několik kontrol provedených Hasičským záchranným sborem Královéhradeckého kraje a Krajskou hygienickou stanicí Královéhradeckého kraje. Kontroly byly zaměřeny na požární bezpečnost, hygienické podmínky a dodržování platných předpisů v jednotlivých střediscích a budovách.

Kontroly provedené Hasičským záchranným sborem Královéhradeckého kraje

- **Středisko Opočno**
Budova A, Nádražní 709 – 7. 2. 2024 – bez závad
Budova B1, Nádražní 708 – 12. 2. 2024 – bez závad
Budova B2, Nádražní 719 – 14. 2. 2024 – bez závad
- **Středisko České Meziříčí** – 19. 2. 2024
Závěr: Nutnost vybavit únikové cesty nouzovým osvětlením.
- **Středisko Přepychy** – 29. 5. 2024
čp. 213 – Odstranění nesouladu skutečné kapacity s kolaudačním rozhodnutím ve spolupráci se stavebním úřadem v Opočně (proces probíhá).
čp. 220 – Bez dalších opatření.
- **Středisko Klášter nad Dědinou** – čp. 23 – 21. 10. 2024 – bez závad

Kontroly provedené Krajskou hygienickou stanicí Královéhradeckého kraje

- **Výdejna stravy v Domově Dědina, budovy D3 a D4, Na Štěpnici 506, České Meziříčí** – 21. 3. 2024
Výsledek: Bez závad.
- **Výdejna stravy v Domově Dědina, K Polabinám 294/2, Hradec Králové** – 8. 1. 2024
Závěr: Chybějící viditelná grafická značka „Kouření zakázáno“ u vstupu do zařízení.
Nedostatek napraven ve stanovené lhůtě.
- **Výdejna stravy v Domově Dědina, Nádražní 709, Opočno – budovy B1 a B2** – 20. 2. 2024
Výsledek: Bez závad.
- **Výdejna stravy v Domově Dědina, Přepychy čp. 213** – 16. 4. 2024
Výsledek: Bez závad.

9 Inventarizační zpráva

Vyhodnocení dodržení vyhlášky č. 270/2010 Sb. a vnitroorganizační směrnice k inventarizaci.

Inventarizační činnosti:

Plán inventur

Plán inventur byl včas zpracován a řádně schválen. Inventarizační komise postupovaly v souladu s vyhláškou a vnitroorganizační směrnicí. Metodika postupů při inventarizaci byla dodržena. Podpisy členů inventarizačních komisí byly odsouhlaseny na podpisové vzory a nebyly zjištěny rozdíly. Nedošlo k žádnému pracovnímu úrazu. Termíny inventur byly dodrženy.

Inventarizační komise

Byla zřízena hlavní inventarizační komise, které inventarizuje drobný dlouhodobý a dlouhodobý majetek a 16 dílčích inventarizačních komisí podle pravidel pro jmenování členů inventarizační komise. Předseda hlavní inventarizační komise řídil a kontroloval činnost komisí a sestavil tuto inventarizační zprávu.

Proškolení členů inventarizačních komisí

Proškolení proběhlo v budově A1 Domov Dědina (jídelna) dne 19.9.2024 od 14:00 hod. v kanceláři vedoucího soc.sl. Provedení proškolení je doloženo prezenční listinou. Součástí školení byly i zásady dodržení bezpečnosti.

Přijatá opatření ke zlepšení průběhu inventur, k informačním tokům

Hlavní inventarizační komise potvrzuje, že inventarizace byla provedena fyzickým způsobem (tj. převážením, přepočítáním, přeměřením, ohledáním apod., pouze stavy pohledávek, závazků byly zjištěny dokladovou inventurou) za účasti členů komise, že nebyly zatajeny žádné hospodářské prostředky a výsledky inventarizace byly porovnány se záznamy v účetní evidenci (s evidencí o majetku). Byla dodržena průkaznost účetnictví, ochrana a odpovědnost za majetek.

Inventura pozemků byla provedena fyzickým projitím jednotlivých pozemků dle karet.

Výsledek prověrky - uzavření smluv o hmotné odpovědnosti, prověrky uskladnění a údržby majetku: nejsou shledány nedostatky.

Zhodnocení inventarizačních prací: práce proběhly v souladu se zákonem č. 563/91 Sb. (§29 a §30) v termínech k tomu určených plánem inventarizace na rok 2024 a z příkazu ředitelky a nebyly zjištěny žádné nedostatky při práci inventarizačních komisí.

Při inventarizaci nebylo zjištěno rozdílu. Fyzický stav majetku souhlasí na stav účetní.

10 Zpráva v oblasti poskytování informací

Výroční zpráva je zpracována na základě povinnosti vyplývající z ustanovení § 18 zákona č. 106/1999 Sb., o svobodném přístupu k informacím, ve znění pozdějších předpisů (dále jen „zákon č. 106/1999 Sb.)

1. Počet podaných žádostí o informace a počet vydaných rozhodnutí o odmítnutí žádosti - § 18 odst. 1 písm. a) zákona č. 106/1999 Sb.

V roce 2024 nebyly u organizace podány žádné žádosti o poskytnutí informací dle výše uvedeného zákona, žádná žádost nebyla odmítnuta.

2. Počet podaných odvolání proti rozhodnutí o odmítnutí žádosti nebo její části - § 18 odst. 1 písm. b) zákona č. 106/1999 Sb.

Žádné.

3. Opis podstatných částí každého rozsudku soudu - § 18 odst. 1 písm. c) zákona č. 106/1999 Sb.

V roce 2024 nebyly vydány žádné rozsudky soudů ve věci přezkoumání zákonnosti rozhodnutí Domova Dědina o odmítnutí žádosti o poskytnutí informace.

4. Výčet poskytnutých výhradních licencí - § 18 odst. 1 písm. d) zákona č. 106/1999 Sb.

V roce 2024 nebyla poskytnuta žádná výhradní licence.

5. Počet stížností podaných podle § 16a zákona č. 106/1999 Sb., důvody jejich podání a stručný popis způsobu jejich vyřízení - § 18 odst. 1 písm. e) zákona č. 106/1999 Sb.

V roce 2024 nebyla podána žádná stížnost.

6. Další informace vztahující se k uplatňování zákona o svobodném přístupu k informacím - § 18 odst. 1 písm. f) zákona č. 106/1999 Sb.

Žádné.

7. Přehled všech výdajů, které Domov Dědina vynaložil v souvislosti se soudními řízeními o právech a povinnostech podle zákona č. 106/1999 Sb.

V roce 2024 Domov Dědina nevynaložil žádné výdaje v souvislosti se soudními řízeními o právech a povinnostech podle InfZ.

V Opočně, dne 20.2.2025

Mgr. Alena Goisová